



DODATEČNÉ INFORMACE č. 1

Pro veřejnou zakázku malého rozsahu na služby – prodej s názvem

„Prodej dřeva, těžba, úklid a odvezení klestu v lesích Města Jilemnice“

Zadanou výzvou ze dne 14. 09. 2015 a zveřejněnou na webu města Jilemnice na adrese:

<http://www.mestojilemnice.cz/cz/verejne-zakazky/prodej-dreva-tezba-uklid-a-odvezeni-klestu-v-lesich-mesta-jilemnice-79.html>

Na základě dotazů uchazečů poskytuje zadavatel MĚSTO JILEMNICE tyto doplňující informace:

DOTAZ č. 1:

Naše společnost má zájem zúčastnit se výběrového řízení na zhotovitele veřejné zakázky malého rozsahu „Prodej dřeva, těžba, úklid a odvezení klestu v lesích Města Jilemnice.“ Při prostudování „Výzvy k podání nabídky na splnění zakázky malého rozsahu“ jsme v bodě 8 v posledním odstavci narazili na z našeho pohledu nesrovnalost se zadáním výše uvedené zakázky. „Před odvozem dřevní hmoty z odvozního místa na okraji prostoru těžby budou konány kontroly a přejímky (ocenění a zatřídění dřevní hmoty – m³). Na základě těchto přejímek se provede důsledná evidence dřevní hmoty, následně dopočet ceny za dřevní hmotu.“ Vítáme množstevní přejímky, které jsou z našeho pohledu při správě obecního majetku samozřejmostí, ale formulace o „ocenění a zatřídění hmoty – m³ a následný dopočet ceny za dřevní hmotu“ je z našeho pohledu nejednoznačný. Ze zadání veřejné zakázky plyne, že cena za jednotlivý druh dřevin je dán, tak proč další nacenění. Pokud je to myšleno tak, že dojde k množstevní přejímce a zatřídění dle druhu dřeviny, tak je to v pořádku.

Nejednoznačný výklad zakázky by mohl vést ke zmaření transparentnosti celé zakázky. Dle našeho názoru by se předešlo jakýmkoliv pochybnostem, kdyby celá zakázka byla řešena aukcí obálkového výběru (viz aukce LČR). Předmětem aukcí pro prodej dřevní hmoty nastojato je vždy cena za celý blok vyznačeného porostu, který je specifikován v zadání aukce. V objemu dříví ve vyznačeném prostoru je zahrnuta veškerá dřevní hmota. Vyhlašovatel ručí za počet kusů stromů uvedených v zadání aukce a velikost plochy k těžbě. Objem dříví uvedený v zadání aukce je pouze orientační.

Vyznačený prostor si zájemce o aukci má možnost předem prohlédnout. Vítěz aukce zaplatí plnou kupní cenu na účet zadavatele před započítáním prací. Ostatní ujednání zůstávají nezměněny (zhotovitel ručí za případné škody). Tímto zadavatel zcela vyloučí možnou netransparentnost a nerovné zacházení při správě obecního majetku.

DOTAZ č. 2:

Na základě prohlídky místa veřejné zakázky malého rozsahu v lokalitě „Hraběnka“ musíme upozornit z našeho pohledu několik rozporuplných aspektů, které budou ovlivňovat realizaci celé zakázky:

- *Není dořešeno místo skládkování vzhledem k předpokládanému objemu celé zakázky (cca 1400 m³).*
- *Připravít hráň pro odvoz dřeva není technicky možné uzpůsobit odvozní kapacitě odvozních souprav – tzn. měření hrání před odvozem není vzhledem k odvozu reálné.*
- *Není dořešena možnost výroby v dlouhém sortimentu.*
- *Způsob zadání zakázky vyžaduje z hlediska transparentnosti neustálou přítomnost pracovníka města na místě zakázky.*
- *Není zaručeno, že se část dřevní hmoty neodveze před fyzickou přejímkou pracovníka města.*

Všem výše jmenovaným problémům lze předejít tím, že bude celá zakázka vyhlášena formou aukce, tak jak jsme již připomínkovali. Město se vyvaruje případným sporům z možného nerovného zacházení ve vztahu k některým účastníkům aukce. Rovněž se zcela zamezí možnému korupčnímu jednání.

DOTAZ č. 3:

Dobrý den, prosím o upřesnění, jakým způsobem bude stanoven objem oddenkových výřezů?



DOTAZ č. 4:

Dobrý den, dovoluji si Vás požádat o poskytnutí dodatečné informace k zakázce malého rozsahu: „Prodej dřeva, těžba, úklid a odvezení klestu v lesích Města Jilemnice“. Je možno prokázat splnění profesních kvalifikačních předpokladů předložením kopie Výpisu ze seznamu kvalifikovaných dodavatelů?

ODPOVĚĎ č. 1:

Zadavatel upřesňuje, že text z Výzvy k podání nabídky: „ Před odvozem dřevní hmoty z odvozního místa těžby budou konány kontroly a přejímky (zatřídění dřevní hmoty a určení objemu – m³). Na základě těchto přejímek se provede důsledná evidence dřevní hmoty, následně dopočet ceny za dřevní hmotu“. Fyzicky dojde k množstevní přejímce za účasti oprávněného zástupce města a zatřídění dle druhu dřeviny.

Podrobný mechanismus přejímek dřevní hmoty je uveden v Příloze č. 4 – Návrh smlouvy, III. Cenové a platební podmínky – tabulka k ocenění dřeviny dle druhu (smrk, borovice, dub, modřín a ostatní listnáč) a IV. Příjem dřeva. Množství dřevní hmoty bylo stanoveno na základě provedeného taxačního měření v terénu v místě těžby zadavatelem, uchazeči si mohou provést kontrolní měření vlastními lesními technikami.

Stromy v ploše kácení (polygon) jsou v terénu barevně vyznačeny zelenou barvou, severní kraj lesa zůstane zachován (viz Příloha č. 5 – Mapové podklady pro těžbu).

ODPOVĚĎ č. 2:

Zadavatel zohlednil technické dotazy a omezení související se samotnou realizací těžby dřevní hmoty:

- Místo skládkování je nově vyznačeno v Příloze č. 5 – Mapové podklady pro těžbu, viz níže. Dočasné deponie pro uskladnění vytěžené dřevní hmoty jsou označeny jako D1, D2, D3, D4(z). Plocha označena jako K1 slouží k dočasnému uskladnění vyvezeného klestu, plocha D4(z) je záloha.
- Hráně pro odvoz dřeva musí být na vymezené ploše: D1, D2, D3, D4(z), klest dočasně na ploše K1. Těžba dřevní hmoty, vyvážení klestu a odvoz dřevní hmoty musí být technicky koordinované tak, aby mohly probíhat množstevní přejímky a evidence za účasti pověřeného zástupce města.
- Zadavatel nepředpokládá výrobu dlouhých sortimentů vzhledem k omezené ploše odvozních míst. Výřezy do 6 m délky budou měřeny standardně v hraních.
- Na všech přejímkách dřevní hmoty bude zajištěna účast pověřeného pracovníka města a zástupce těžební firmy (lesní technik zodpovídající za těžbu, evidenci dřevní hmoty). Tyto technické přejímky budou probíhat velmi důsledně – na začátku každého týdne bude předložen odvozový harmonogram, vzájemně odsouhlasen, min. 1 den před fyzickým odvozem dřevní hmoty se nahlásí čas přejímky před odvozem, 3 hod. před proběhne telefonické potvrzení dané přejímky. Samotné převzetí a evidence dřevní hmoty se zaprotokoluje, všechny hraně se zdokumentují digitálním fotoaparátem s časovým razítkem (čas a datum uveden ve vlastnostech jpg. souboru + čas a datum uveden na každé fotografii). Kupující je povinen přibližovat dřevo na odvozové místo průběžně a bez zbytečných prodlev.

Výše uvedený text (pouze tento bod) nahrazuje původní text Přílohy č. 5 – Návrh smlouvy, Odstavec IV. Příjem dřeva, bod 3.

- Dle Přílohy č. 4 – Návrh smlouvy, IX. Smluvní pokuta - vytěženou dřevní hmotu si musí proti krádeži dostatečně zajistit realizační firma (zajištění ostrahy, mechanické zamezení odvozu atd.).

ODPOVĚĎ č. 3:

Objem oddenkových výřezů do 5 m bude stanoven na základě čepové tloušťky dle ČSN 480008.

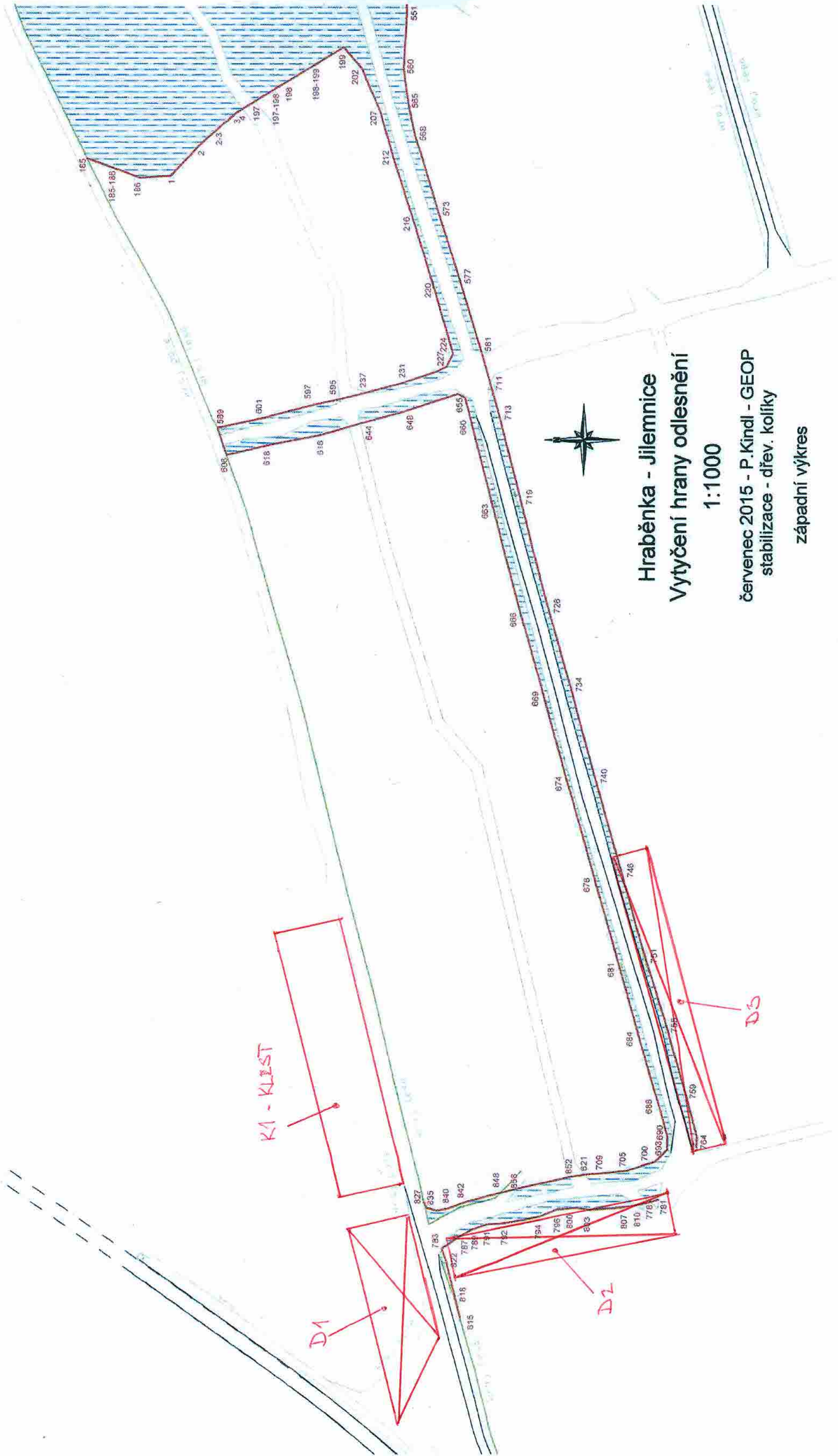
ODPOVĚĎ č. 4:

Splnění profesních kvalifikačních předpokladů lze prokázat kopií Výpisu ze seznamu kvalifikovaných dodavatelů – dokument musí být aktuální, ne starší 90 dnů (viz podmínky Výzvy k podání nabídky, bod 7).

Tato upřesnění zadávacích podmínek nejsou důvodem k prodloužení lhůty pro podání nabídek.

PŘÍLOHA č. 5

MAPOVÉ PODKLADY PRO TĚŽBU

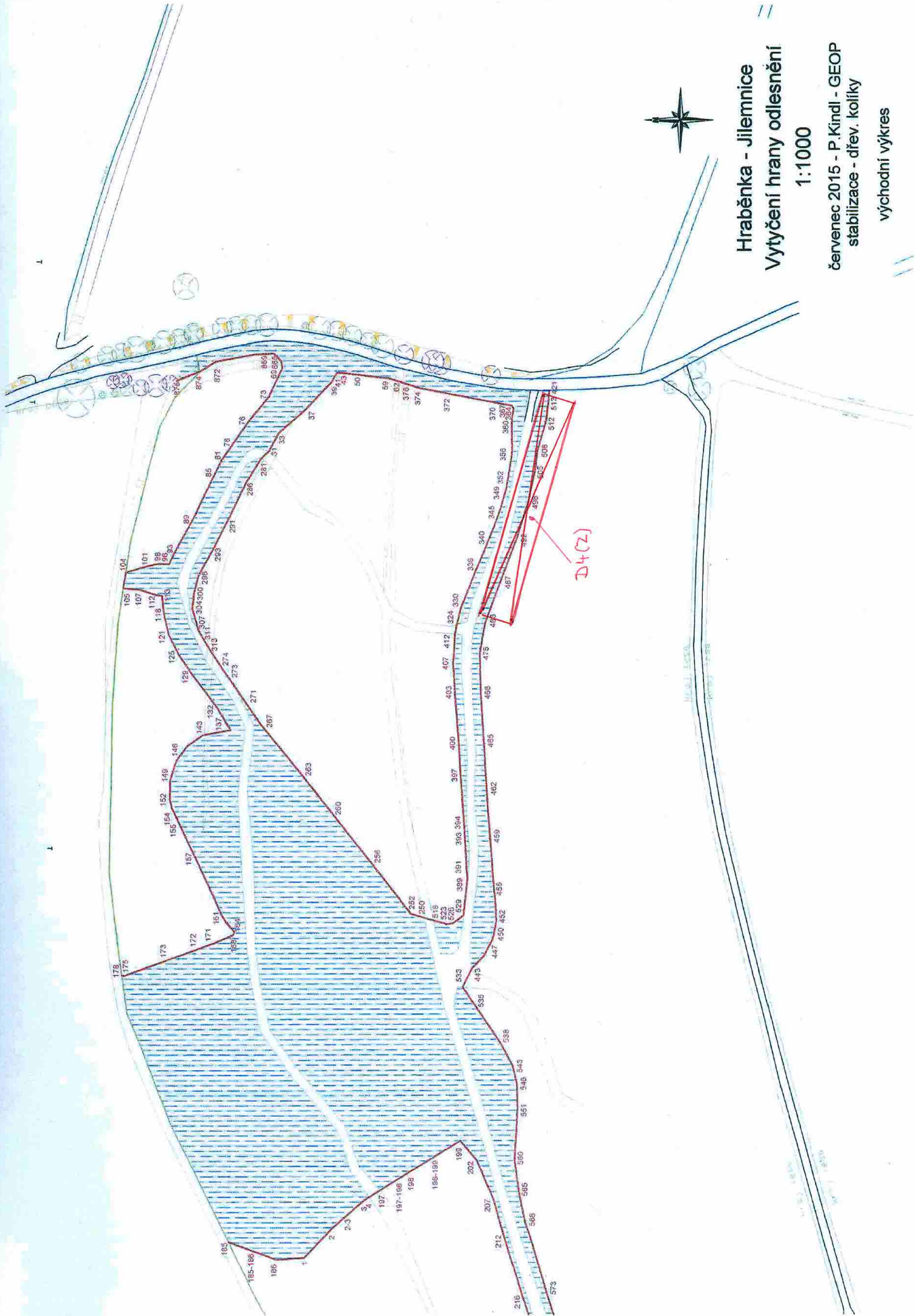


Hraběnka - Jilemnice
Vytýčení hrany odlesnění

1:1000

červenec 2015 - P. Kindl - GEOP
stabilizace - dřev. kolfky

západní výkres



Hraběnka - Jilemnice
 Vytyčení hrany odlesnění

1:1000

červenec 2015 - P. Kindl - GEOP
 stabilizace - dřev. koflíky

východní výkres