



## Smlouva o dílo č. 03/VZe/2013

Číslo smlouvy zhotovitele: 12/2013

na zhotovení stavby

Objednatel je nositelem projektu číslo: CZ.1.02/3.2.00/12.14316 nazvaného „**Snížení energetické náročnosti budovy gymnázia č.p. 259 Jilemnice**“, který je spolufinancován z prostředků Operačního programu Životního prostředí – EVROPSKÁ UNIE – Fond soudržnosti – Evropský fond pro regionální rozvoj (pro vodu, vzduch a přírodu), v rámci Prioritní osy 3 – Udržitelné využívání zdrojů energie (dále jen „OPŽP“). Cílem projektu je snížení energetické náročnosti budovy gymnázia.

Tato smlouva je uzavírána se zhotovitelem jako vítězem veřejné zakázky nazvané „Snížení energetické náročnosti budovy gymnázia č.p. 259 Jilemnice“

### Článek 1 – Smluvní strany:

**Objednatel:** Město Jilemnice  
**Se sídlem:** Masarykovo náměstí 82, 514 01 Jilemnice  
**Zastoupeno:** Mgr. Vladimírem Richterm – starostou města  
**IČ:** 00275808  
**DIČ:** CZ00275808  
Ve věcech smluvních je oprávněn jménem objednatele jednat:  
Mgr. Vladimír Richter – starosta města  
Ve věcech technických je oprávněn jménem objednatele jednat:  
Ing. Martin Šnorbert – vedoucí odboru rozvoje a místního hospodářství  
**Telefon:** Mgr. Vladimír Richter – +420 481 565 128  
Ing. Martin Šnorbert – +420 481 565 127  
**Fax:** +420 481 565 222  
**E-mail:** Mgr. Vladimír Richter – [starosta@mesto.jilemnice.cz](mailto:starosta@mesto.jilemnice.cz)  
Ing. Martin Šnorbert – [snorbert@mesto.jilemnice.cz](mailto:snorbert@mesto.jilemnice.cz)

(dále jen „objednatel“)

a

**Zhotovitel:** **Stavební společnost s.r.o. Hostinné**  
**Se sídlem:** Chotěvice 360, 543 76 Chotěvice  
**Fakturační adresa:** Chotěvice 360, 543 76 Chotěvice  
**Kontaktní adresa:** Chotěvice 360, 543 76 Chotěvice  
**Zastoupený:** **Ing. Pavel Krčmář – výrobní ředitel**  
**IČ:** 13585240  
**DIČ:** CZ13585240  
**Obchodní rejstřík:** KS v Hradci Králové, oddíl C, vložka 180  
**Bankovní spojení:** ČSOB a.s., pobočka Trutnov



Číslo účtu: 224839120/0300

Ve věcech smluvních je oprávněn jménem zhotovitele jednat a podepisovat:

**Ing. Pavel Krčmář, výrobní ředitel**

Ve věcech technických je oprávněn jménem zhotovitele jednat a podepisovat:

**Ing. Michal Krčmář**

Telefon / fax: 499441864 / 777760104

E-mail: firma@stavhost.cz

(dále jen „zhotovitel“)

shora uvedené smluvní strany uzavřely níže uvedeného dne, měsíce a roku v souladu s § 536 a násl. zákona č. 513/1991 Sb., obchodní zákoník, ve znění pozdějších předpisů a v návaznosti na zákon č. 137/2006 Sb., o veřejných zakázkách, ve znění pozdějších předpisů, a za podmínek dále uvedených tuto **smlouvu o dílo** (dále jen „smlouva“).

## Článek 2 - Základní ustanovení:

**2.1** Na základě této smlouvy se zhotovitel zavazuje řádně zhotovit a objednateli předat dílo v rozsahu, způsobem, v dohodnutých termínech, kvalitě níže specifikované a za podmínek sjednaných v této smlouvě. Rozsah závazku zhotovitele zahrnuje veškeré dodávky, montáže, zkoušky a služby potřebné k provedení díla v rozsahu daném článkem 3 - Předmět a rozsah díla této smlouvy.

**2.2** Objednatel se zavazuje řádně zhotovené dílo převzít a zaplatit za ně sjednanou cenu ve výši, způsobem a za podmínek uvedených v této smlouvě.

**2.3** Veškeré změny nebo doplňky této smlouvy musí být provedeny formou písemného dodatku k této smlouvě.

**2.4** Dodatky musí být vzestupně číslovány, podepsány osobami oprávněnými jednat ve věcech smluvních a nabývají platnosti dnem podpisu oběma smluvními stranami.

**2.5** Všechny právní úkony v souvislosti se změnou této smlouvy činí osoby oprávněné jednat ve věcech smluvních, příp. osoby k tomu zmocněné zvláštní plnou mocí.

**2.6** V této smlouvě uváděné plnění ve dnech znamená kalendářní dny, pokud není ve smlouvě výslovně stanoveno, že se jedná o dny pracovní, kterými se rozumí pondělí až pátek s výjimkou státem uznaných svátků.

**2.7** Pokud nejsou pro ostatní konkrétní závazky uvedeny termíny přímo v textu, platí zásada, že dlužník je povinen splnit závazek bez zbytečného odkladu poté, kdy o to byl druhou stranou požádán.

### **2.8** Vzájemný styk mezi objednatelem a zhotovitelem

**2.8.1** Písemnosti touto smlouvou předpokládané (např. změny odpovědných osob, návrh na změny smlouvy, odstoupení od smlouvy, různé výzvy k plnění či placení) budou druhé smluvní straně zaslány:

- písemně a předávány osobně (proti potvrzení), poslány doporučenou poštou nebo kurýrem (proti potvrzení), případně elektronickou poštou,
  - doručeny, zaslány nebo přeneseny na adresu druhé smluvní strany uvedenou ve smlouvě.
- Pokud některá ze smluvních stran oznámí změnu své adresy, budou písemnosti od obdržení této změny doručovány na tuto novou adresu,





- pro vzájemnou komunikaci a sdělení týkající se technických záležitostí stavby lze použít i stavební deník.

2.8.2 Vyžaduje-li písemnost po některé ze smluvních stran schválení, potvrzení či souhlas nebo stanovisko, nebude poskytnutí vyžadovaného úkonu bez objektivní příčiny zadržováno nebo zpoždováno.

2.8.3 Nebude-li na adrese definované smlouvou zásilka převzata druhou smluvní stranou nebo nebude-li tato zásilka vyzvednuta v úložní době a držitel poštovní licence zásilku vrátí zpět, bude za úspěšné doručení, se všemi právními důsledky, považován třetí den ode dne prokazatelného odeslání zásilky.

2.8.4 Jakékoliv písemnosti nenazvané dodatek ke smlouvě, se nepovažují za změnu smlouvy bez ohledu na jejich obsah.

2.9 Místem plnění veřejné zakázky je: budova gymnázia v ul. Kostelní čp. 259, na p.č. 50., v k.ú. Jilemnice (659959). Pro předkládání a schvalování dokumentů sídlo objednatele.

### Článek 3 - Předmět a rozsah díla:

#### 3.1 Rozsah předmětu díla

3.1.1 Předmětem díla je provedení stavebních prací (dále také „předmět plnění“ či „dílo“). Zhotovením díla se rozumí úplné, funkční a bezvadné provedení všech stavebních a montážních prací a konstrukcí, včetně dodávek potřebných materiálů a zařízení nezbytných pro řádné dokončení díla, dále provedení všech činností souvisejících s dodávkou stavebních prací a konstrukcí, jejichž provedení je pro řádné dokončení díla nezbytné (například zařízení staveniště, bezpečnostní opatření, apod.) včetně koordinační a kompletační činnosti celé stavby.

3.1.2 Zhotovitel se zavazuje provést pro objednatele za podmínek sjednaných v této smlouvě a zadávací dokumentaci dílo: „**Snížení energetické náročnosti budovy gymnázia č.p. 259 Jilemnice**“, jehož předmět je specifikován níže a objednatel se zavazuje řádně provedené dílo za podmínek uvedených v této smlouvě převzít a zaplatit zhotoviteli cenu podle této smlouvy.

3.1.3 Rozsah předmětu stavby je podrobně specifikován projektovou dokumentací pro provádění stavby (dále jen „PD“): „**Snížení energetické náročnosti budovy gymnázia č.p. 259 Jilemnice**“, zpracovanou v únoru 2013 společností B K N, spol. s r.o., Vladislavova 29, 566 01 Vysoké Mýto. K záměru byl vypracován energetický audit (dále jen „EA“), který definuje úsporná opatření, která budou v rámci zakázky realizována. Tato PD a EA jsou nedílnou součástí této smlouvy.

3.1.4 V případě nesouladu mezi soupisem prací, dodávek a služeb s výkazem výměr a PD je pro stanovení ceny rozhodující soupis prací, dodávek a služeb s výkazem výměr.

3.1.5 Součástí zhotovení stavby je vypracování projektové dokumentace skutečného provedení stavby, včetně zajištění certifikátů jednotlivých výrobků a materiálů použitých ve stavebních konstrukcích a systémech včetně návodů k užívání. Dokumentace skutečného provedení stavby bude předána objednateli ve třech vyhotoveních v grafické (tištěné) podobě a jednou v elektronické podobě ve formátech .pdf a .dwg.

3.1.6 Vedle všech definovaných činností patří do zhotovení stavebních prací i následující práce a činnosti:





- provedení vstupní kontroly objektu a stavu konstrukcí, které budou stavebními pracemi dotčeny,
- zajištění a dodržení splnění všech požadavků a podmínek uvedených ve vyjádřeních vyplývajících ze stanovisek orgánů státní správy,
- zajištění oznámení zahájení stavebních prací v souladu s pravomocnými rozhodnutími a vyjádřeními například správců sítí, apod.,
- dodávka, skladování, správa, zabudování a montáž veškerých dílů a materiálů a zařízení týkající se veřejné zakázky,
- veškeré práce a dodávky související s bezpečnostními opatřeními na ochranu lidí a majetku (zejména chodců a vozidel v místech dotčených stavbou),
- projednání a zajištění případného zvláštního užívání komunikací a veřejných ploch včetně úhrady vyměřených poplatků a nájemného, včetně úhrady za případné dočasné zábory ploch, dočasné i trvalé skládky,
- zajištění případného dopravního značení včetně jeho projednání k dopravním omezením, jejich údržba, přemísťování a následné odstranění,
- zajištění bezpečnosti práce a ochrany životního prostředí,
- zajištění a provedení všech nutných zkoušek dle ČSN (případně jiných norem vztahujících se k prováděnému dílu včetně pořízení protokolů) nebo předepsaných projektovou dokumentací,
- zajištění atestů a dokladů o požadovaných vlastnostech výrobků (i dle zákona č. 22/1997 Sb.- prohlášení o shodě) a revizí veškerých elektrických zařízení s případným odstraněním uvedených závad,
- zajištění všech ostatních nezbytných zkoušek, atestů a revizí podle ČSN a případných jiných právních nebo technických předpisů platných v době provádění a předání díla, kterými bude prokázáno dosažení předepsané kvality a předepsaných technických parametrů díla,
- vybudování a zajištění zařízení staveniště a jeho provoz, údržba a likvidace v souladu s platnými právními předpisy, včetně případného zajištění ohlášení dle zákona č. 183/2006 Sb., o územním plánování a stavebním řádu (stavební zákon), ve znění pozdějších předpisů (dále jen „stavební zákon“),
- zajištění staveništních napojovacích bodů energií (vody a energií), jejich měření a jejich úhrada, vybudování, provoz, údržba a likvidace staveništních přípojek,
- likvidace a odvoz veškerého odpadu a vybouraného materiálu, jeho průběžný odvoz a uložení na řízenou skládku včetně poplatku za uskladnění nebo jiná jeho likvidace v souladu se zákonem č. 185/2001 Sb., o odpadech a o změně některých dalších zákonů, ve znění pozdějších předpisů, o likvidaci odpadu bude předložen písemný doklad. S veškerým odpadem bude nakládáno dle znění zákona č. 185/2001 Sb., o odpadech a vyhlášky č. 383/2001 Sb., o podrobnostech nakládání s odpady,
- uvedení všech povrchů dotčených stavbou do původního stavu (komunikace, chodníky, zeleň, příkopy, propustky apod.)
- zajištění opatření k dočasné ochraně vzrostlých stromů, jež mají být zachovány, konstrukcí a staveb, opatření k ochraně a zabezpečení strojů a materiálů na staveništi,
- provedení celkového úklidu stavby a dotčeného okolí, provedení likvidace zařízení staveniště do 15 kalendářních dnů ode dne předání a převzetí díla,





- pozemky, jejichž úpravy nejsou součástí díla, ale budou stavbou dotčeny, uvést po ukončení prací neprodleně do původního stavu, ✓
- zajištění ochrany proti šíření prašnosti a nadměrného hluku, ✓
- zajištění péče o nepředané objekty a konstrukce stavby, jejich ošetřování, ✓
- poskytnutí součinnosti při tvorbě povinných monitorovacích zpráv projektu, ✓
- zajištění koordinační a kompletační činnosti při realizaci předmětu díla, ✓
- zajištění koordinační činnosti subdodavatelů zhotovitele, ✓
- zajištění průběžné fotodokumentace provádění díla – zhotovitel zajistí a předá zadavateli průběžnou fotodokumentaci realizace díla v 1 digitálním vyhotovení. Fotodokumentace bude dokladovat průběh díla a bude zejména dokumentovat části stavby a konstrukce před jejich zakrytím, ✓
- zajištění a provedení všech nezbytných opatření organizačního a stavebně technologického charakteru k řádnému provedení předmětu díla, ✓
- dodržování bezpečnostních předpisů, zohlednění bezpečnostních a provozních hygienických požadavků, ✓
- zajištění pojištění odpovědnosti za škodu v souladu s článkem 17 – Pojištění díla, ✓
- vypracování harmonogramu prací, v členění na měsíční plnění + odpovídajícího finančně platebního kalendáře (dle jednotlivých měsíců), ✓
- zajištění zimních opatření, je-li to pro realizaci nutné, ✓
- zajištění staveniště proti přístupu nepovolaných osob, ✓
- vzhledem k charakteru objektu bude realizace předmětu zakázky prováděna v určitých obdobích za běžného provozu. Z uvedených důvodů provede zhotovitel potřebná opatření k zajištění bezpečnosti na staveništi v souladu s platnými právními předpisy a zároveň bude svoje práce zhotovitel pečlivě koordinovat s objednatelem, ✓
- mimo pracovní dobu zajistí zhotovitel části objektu školy, na kterých bude provádět stavební práce, proti neoprávněnému vniknutí. ✓

### 3.2 Projektová dokumentace skutečného provedení stavby

3.2.1 Dokumentaci skutečného provedení díla vypracuje zhotovitel jako součást dodávky stavby. ✓

### 3.3 Předání a převzetí příslušné dokumentace

3.3.1 Objednatel předal zhotoviteli příslušnou dokumentaci v rámci zadávacího řízení, na jehož základě je sjednána smlouva (= dokumentace pro provádění stavby Snížení energetické náročnosti budovy gymnázia č.p. 259 Jilemnice“). Objednatel je povinen na požádání zhotovitele osobně předat zhotoviteli další 2 tištěné verze projektové dokumentace pro provádění stavby (bez soupisu stavebních prací): „Snížení energetické náročnosti budovy gymnázia č.p. 259 Jilemnice“, zpracovanou v únoru 2013 společností B K N, spol. s r.o., Vladislavova 29, 566 01 Vysoké Mýto do 10 dnů ode dne podpisu smlouvy.

3.3.2 Příslušnou projektovou dokumentací pro provádění stavby je stavba členěna na stavební objekt: SO 01 - Snížení energetické náročnosti budovy gymnázia č.p. 259 Jilemnice.

## Článek 4 – Termín a lhůty plnění díla





**Doba předání a převzetí staveniště** do 5 pracovních dní od písemné výzvy objednatele

#### 4.1 Termín (= doba) zahájení stavebních prací

4.1.1 Termín zahájení stavebních prací do 10 kalendářních dnů ode dne protokolárního předání a převzetí staveniště mezi objednatelem a zhotovitelem.

4.1.2 Pokud zhotovitel nezačíná ani ve lhůtě do 20 dnů ode dne, kdy měl práce na díle zahájit, je objednatel oprávněn od této smlouvy odstoupit.

#### 4.2 Dokončení díla (předání) = lhůta pro dokončení stavebních prací

Požadovaný termín dokončení stavby: nejpozději do 17 měsíců od protokolárního předání a převzetí staveniště mezi objednatelem a zhotovitelem, ke kterému dojde do 5 pracovních dní od písemné výzvy objednatele

4.2.1 Zhotovitel je povinen dokončit veškeré práce či dodávky na díle ve lhůtě stanovené smlouvou.

4.2.2 Termín dokončení je závislý na řádném a včasém splnění součinností objednatele dohodnutých ve smlouvě. Po dobu prodloužení objednatele s poskytnutím dohodnutých součinností není zhotovitel v prodloužení s plněním závazku. Nedojde-li mezi stranami k jiné dohodě, prodlužuje se termín dokončení díla o dobu shodnou s prodloužením objednatele v plnění jeho součinností.

4.2.3 Prodloužení zhotovitele proti lhůtě pro dokončení díla delší jak 60 dnů se považuje za podstatné porušení smlouvy, ale pouze v případě, že prodloužení zhotovitele nevzniklo z důvodů na straně objednatele.

4.2.4 Poslední den lhůty pro dokončení předmětu plnění je dnem, ve kterém bude objednatel zhotovitelem písemně vyzván k předání a převzetí řádně dokončeného díla.

#### 4.3 Harmonogram provádění prací

4.3.1 Zhotovitel je povinen ke smlouvě přiložit harmonogram provádění prací včetně předpokládaného finančního plnění po jednotlivých měsících.

4.3.2 Předmět plnění a jeho jednotlivé součásti budou prováděny v souladu s harmonogramem, který je přílohou a nedílnou součástí smlouvy.

4.3.3 Zhotovitel je povinen průběžně harmonogram aktualizovat, **nejméně 1 x za 3 měsíce**, a to podle skutečně provedených prací. Aktualizovaný harmonogram předloží zhotovitel na požádání objednatele na kontrolních dnech stavby.

#### 4.4 Podmínky pro změnu sjednaných termínů

4.4.1 Prodloužení lhůty pro dokončení díla je možné jen v důsledku objektivně nepředvídatelných okolností, které nemají svůj původ v činnosti zhotovitele.

4.4.2 Obě smluvní strany se zároveň dohodly, že pokud by v průběhu realizace díla došlo k prodloužení s plněním z důvodů zjevně nevyhovujících klimatických podmínek, finančních důvodů na straně objednatele, vyšší moci nebo jiných neočekávaných okolností jako jsou živelné pohromy (tj. např. povodeň, požár, blesk, ničivý vítr apod.), katastrofy, nezaviněné havárie, válečný stav, občanské nepokoje, archeologický průzkum, které nastaly bez zavinění některého z účastníků, dohodnou prodloužení termínu plnění úměrné trvání okolností bránících dodržení původního termínu ve dnech.

4.4.3 Dojde-li ke změnám předpokládaných termínů pro provedení stavby, smluvní strany dohodnou formou dodatku prodloužení termínu plnění a to v rozsahu odpovídajícímu přerušení stavebních prací (ve dnech) s přihlédnutím ke klimatickým a technologickým podmínkám prací.





#### 4.5 Omezující podmínky lhůty plnění

4.5.1 Jsou-li dle smlouvy předmětem díla stavební práce na stávajících objektech, bere zhotovitel na vědomí, že v objektu, na němž se stavební práce provádějí, probíhá nebo může probíhat provoz. ✓

4.5.2 Zhotovitel je povinen v době souběhu provozu objektu a provádění stavebních prací v případě požadavku objednatele přizpůsobit provádění prací provozu objektu na němž se stavební práce provádějí a v maximálně možné míře minimalizovat hluk a prašnost, jež by mohly obtěžovat a negativně ovlivňovat provoz objektu. Pohyb stavebních dělníků v prostoru určeném pro přístup na staveniště a přesun hmot bude umožněn v dohodnutých termínech a časech a po každém použití musí být tento přístup uveden do původního stavu. ✓

4.5.3 V době souběhu provozu objektu a provádění stavebních prací musí zhotovitel zabezpečit veškerá bezpečnostní opatření na ochranu osob pohybujících se v prostorách objektu a dbát zvýšené opatrnosti při provádění stavebních prací. ✓

4.5.4 Zhotovitel je povinen zabezpečit, aby při provádění prací nedošlo k poškození majetku ani vybavení objednatele, které se v objektu nachází. Pracovníci zhotovitele se nesmějí pohybovat v prostorách, kde se stavební práce neprovádí. ✓

### Článek 5 - Cena díla a podmínky pro změnu sjednané ceny

#### 5.1 Výše sjednané ceny

5.1.1 Smluvní strany se dohodly, že cena za provedené dílo (dále jen „cena díla“) v rozsahu uvedeném v článku 3 - Předmět a rozsah díla této smlouvy a termínech dle článku 4 - Termín a lhůty plnění díla této smlouvy činí: ✓

	Cena v Kč bez DPH	Aktuální výše DPH v %	Aktuální výše DPH v %	Cena v Kč s DPH
Celková cena díla v Kč	5 992 166,- Kč	1 258 355,- Kč	0,- Kč	7 250 521,- Kč

#### 5.2 Obsah ceny

5.2.1 Cena za splnění díla je stanovena podle zhotovitelem oceněného položkového rozpočtu, který je zpracován na základě Soupisu stavebních prací, dodávek a služeb s výkazem výměr předaného objednatelem zhotoviteli. Pro obsah sjednané ceny je rozhodující Soupis stavebních prací, dodávek a služeb s výkazem výměr. ✓

5.2.2 Sjednaná cena obsahuje veškeré náklady a zisk zhotovitele nezbytné k řádnému a včasnému provedení díla, včetně vedlejších a ostatních nákladů ve smyslu vyhlášky Ministerstva pro místní rozvoj č. 230/2012 Sb. ze dne 25. června 2012. Sjednaná cena obsahuje i předpokládané náklady vzniklé vývojem cen v národním hospodářství, a to až do konce lhůty pro dokončení stavebních prací. ✓

5.2.3 Zhotovitel je povinen se před podpisem smlouvy seznámit se všemi okolnostmi a podmínkami svého plnění, které mohou mít jakýkoliv vliv na cenu za dílo. Veškeré náklady zhotovitele vyplývající z obchodních podmínek a ze smlouvy jsou ve formě ostatních nákladů zahrnuty ve sjednané ceně. ✓

#### 5.3 Doklady určující cenu za dílo





5.3.1 Cena je stanovena podle příslušné dokumentace předané objednatelům zhotoviteli. Pro obsah sjednané ceny je rozhodující soupis stavebních prací, dodávek a služeb s výkazem výměr, který byl součástí předané příslušné dokumentace.

5.3.2 Cena díla je doložena položkovými rozpočty, zhotovitel ručí za to, že tyto položkové rozpočty jsou v úplném souladu se soupisem stavebních prací, dodávek a služeb s výkazem výměr předložených objednatelům. Položkové rozpočty slouží k prokazování skutečně provedených prací (tj. jako podklad pro měsíční fakturaci) a dále pro ocenění případných víceprací nebo méněprací.

5.3.3 Zhotovitel nemá právo domáhat se zvýšení sjednané ceny za dílo z důvodů chyb nebo nedostatků v Položkovém rozpočtu, pokud jsou tyto chyby důsledkem nepřesného nebo neúplného ocenění soupisu stavebních prací, dodávek a služeb.

#### 5.4 Podmínky pro změnu ceny za dílo

5.4.1 Sjednaná cena je cenou nejvýše přípustnou a může být měněna pouze z objektivních a nepředvídatelných důvodů, a to za níže uvedených podmínek.

- pokud po podpisu smlouvy a před termínem dokončení díla dojde ke změnám sazeb DPH nebo ke změně přenesené daňové povinnosti;
- pokud objednatel bude na zhotoviteli písemnou formou požadovat:
  - a) provedení prací a dodávek neobsažených v PD (dále jen „vícepráce“) nebo
  - b) neprovedení prací a dodávek obsažených v PD (dále jen „méněpráce“).

#### 5.5 Způsob sjednání změny ceny (Změnový list)

5.5.1 Nastane-li některá z podmínek, za kterých je možná změna sjednané ceny, je zhotovitel povinen sestavit změnový list a v něm popsat důvody a okolnosti vedoucí k nutnosti změny sjednané ceny, provést výpočet návrhu změny sjednané ceny a předložit jej objednateli k odsouhlasení.

5.5.2 Změna sjednané ceny je možná pouze v případě, kdy objednatel písemně odsouhlasí změnový list, a teprve poté, kdy proběhnou úkony objednatele stanovené zákonem č. 137/2006 Sb., o veřejných zakázkách, ve znění pozdějších předpisů, pro změnu sjednané ceny a bude uzavřen příslušný dodatek smlouvy.

5.5.3 Budou-li k úhradě sjednané ceny použity finanční prostředky poskytnuté objednateli poskytovatelem dotace, je nezbytnou podmínkou pro změnu sjednané ceny i souhlas s obsahem změnového listu od poskytovatele dotace.

### Článek 6 – Vícepráce a méně práce a způsob jejich prokazování

6.1 Vyskytnou-li se při provádění díla vícepráce nebo méněpráce, je zhotovitel povinen vypracovat změnový list, v němž uvede přesný popis víceprací a méněprací včetně jejich odůvodnění a jejich ocenění a tento změnový list předloží objednateli k odsouhlasení (dále „návrh“). Součástí změnového listu musí být i popis příčin, které vyvolaly potřebu víceprací nebo méněprací.

6.2 Zhotovitel je povinen stanovit cenu víceprací nebo méněprací nejvýše podle hodnot jednotkových cen uvedených v položkových rozpočtech a pokud vícepráce v položkových rozpočtech obsaženy nejsou pak nejvýše podle cenové soustavy ÚRS a.s., Praha definované pro to období, ve kterém byly vícepráce zjištěny. Práce atypické, neobsažené v dané cenové







soustavě budou oceněny na základě dohody obou smluvních stran cenami v čase a místě obvyklými.

**6.3** Objednatel je povinen vyjádřit se k návrhu změnového listu nejpozději do 15 dnů ode dne předložení návrhu zhotovitelem. To neplatí, je-li k odsouhlasení změnové listu potřeba souhlasu poskytovatele dotace. V takovém případě je lhůta pro vyjádření objednatele nejméně 30 dnů.

**6.4** Ve všech případech bude postupováno v souladu se zákonem č. 137/2006 Sb. o veřejných zakázkách.

**6.5** Obě strany následně změnu sjednané ceny písemně dohodnou formou dodatku ke smlouvě.

## Článek 7 - Platební podmínky

### 7.1 Zálohy

7.1.1 Objednatel neposkytne zhotoviteli zálohu.

### 7.2 Postup plateb

7.2.1 Cena za dílo bude hrazena průběžně na základě daňových dokladů (dále jen „faktur“) vystavených zhotovitelem 1 x měsíčně, přičemž datem zdanitelného plnění je poslední kalendářní den příslušného měsíce.

7.2.2 Zhotovitel předloží objednateli vždy nejpozději do pátého dne následujícího měsíce soupis provedených prací oceněný v souladu se způsobem sjednaným ve smlouvě. Objednatel je povinen se k tomuto soupisu vyjádřit nejpozději do 5 pracovních dnů ode dne jeho obdržení (nevyjádří-li se ve stanovené lhůtě, má se za to, že se soupisem souhlasí) a po odsouhlasení objednatelem vystaví zhotovitel fakturu nejpozději do 15. dne příslušného měsíce. Nedílnou součástí faktury musí být soupis provedených prací. Bez tohoto soupisu je faktura neúplná.

7.2.3 Nedojde-li mezi oběma stranami k dohodě při odsouhlasení množství nebo druhu provedených prací je zhotovitel oprávněn fakturovat pouze ty práce a dodávky, u kterých nedošlo k rozporu. Pokud bude faktura zhotovitele obsahovat i práce, které nebyly objednatelem odsouhlaseny, je objednatel oprávněn uhradit pouze tu část faktury, se kterou souhlasí. Na zbývající část faktury nemůže zhotovitel uplatňovat žádné majetkové sankce ani úrok z prodlení vyplývající z peněžitého dluhu objednatele.

7.2.4 Práce a dodávky, u kterých nedošlo k dohodě o jejich provedení nebo, u kterých nedošlo k dohodě o provedeném množství, projednají zhotovitel s objednatelem v samostatném řízení, ze kterého pořídí zápis s uvedením důvodu obou stran. Dále se postupuje tak, jak je popsáno v řešení sporů.

### 7.3 Lhůty splatnosti

7.3.1 Splatnost jednotlivých dílčích faktur činí 30 kalendářních dnů od data vystavení faktury.

### 7.4 Platby za vícepráce

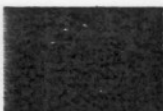
7.4.1 Pokud se na díle vyskytnou vícepráce, s jejichž provedením objednatel souhlasí, musí být jejich cena fakturována samostatně.

7.4.2 Faktura za vícepráce musí kromě jiných, výše uvedených náležitostí faktury obsahovat i odkaz na dokument, kterým byly vícepráce sjednány a odsouhlaseny.

### 7.5. Náležitosti daňových dokladů (fakturu)

7.5.1 Faktura musí obsahovat náležitosti daňového dokladu podle zákona o DPH a obsahem odpovídat zákonu o účetnictví.





7.5.2 Jsou-li předmětem plnění práce spadající do režimu přenesené daňové povinnosti, musí být faktura vystavena v souladu s ustanoveními § 92a - § 92e zákona o DPH. Faktura musí zároveň obsahovat sdělení, že výši daně je povinen doplnit a přiznat objednatel, tedy že je faktura vystavena v režimu přenesené daňové povinnosti.

7.5.3 Jsou-li předmětem plnění práce, na které se nevztahuje přenesená daňová povinnost dle zákona o DPH, zhotovitel prohlašuje, že:

- má v úmyslu zaplatit daň z přidané hodnoty u zdanitelného plnění podle smlouvy,
- mu nejsou známy skutečnosti, nasvědčující tomu, že se dostane do postavení, kdy nemůže daň zaplatit a ani se ke dni podpisu této smlouvy v takovém postavení nenachází,
- nezkrátí daň nebo nevytláká daňovou výhodu.

7.5.4 Sazba DPH bude účtována podle předpisů platných v době vzniku zdanitelného plnění.

7.6 Daňový doklad musí obsahovat alespoň tyto náležitosti a ostatní náležitosti požadované zákonem č. 235/2004 Sb., o dani z přidané hodnoty, ve znění pozdějších předpisů (dále jen „zákon o DPH“), a zákonem č. 563/1991 Sb., o účetnictví, ve znění pozdějších předpisů a to zejména:

- číslo smlouvy, celý název projektu a registrační číslo projektu: Snížení energetické náročnosti budovy gymnázia č.p. 259 Jilemnice, číslo projektu: CZ.1.02/3.2.00/12.14316;
- obchodní firmu nebo jméno a příjmení, případně název, dodatek ke jménu a příjmení nebo názvu, sídlo nebo místo podnikání plátce, který uskutečňuje plnění;
- obchodní firmu nebo jméno a příjmení, popřípadě název, dodatek ke jménu a příjmení nebo názvu, sídlo nebo místo podnikání osoby, pro kterou se uskutečňuje plnění;
- údaj o zápisu zhotovitele v obchodním nebo jiném rejstříku, včetně spisové značky;
- IČ a DIČ objednatele a zhotovitele;
- označení peněžního ústavu a číslo účtu, na který má být úhrada provedena;
- označení dílčího a konečného daňového dokladu a jeho pořadové číslo;
- datum vystavení daňového dokladu;
- datum uskutečnění zdanitelného plnění;
- rozsah a předmět plnění;
- konstantní a variabilní symbol;
- účtovanou částku rozdělenou na vlastní cenu prací a příslušnou DPH v sazbách dle zákona o DPH (to je: výši ceny bez daně celkem, výši daně celkem zaokrouhlenou dle příslušných předpisů, cenu celkem včetně daně);
- splatnost v souladu s touto smlouvou;
- razítko a podpis oprávněné osoby;
- oboustranně odsouhlasený soupis provedených prací a dodávek, u konečného daňového dokladu navíc předávací protokol, jako přílohu;
- razítko a podpis zhotovitele a technického dozoru objednatele na soupisu provedených prací,
- popřípadě další požadavky na obsah a podobu faktur, které objednatel předem sdělí zhotoviteli.

Neobsahuje-li konečný daňový doklad = faktura (případně dílčí daňový doklad) některý z údajů dle tohoto odstavce nebo obsahuje-li nesprávné údaje, je objednatel oprávněn konečný daňový doklad (případně dílčí daňový doklad) vrátit zhotoviteli k opravě. V tomto případě je objednatel povinen na konečný daňový doklad (případně dílčí daňový doklad) nebo v průvodním dopise důvod vrácení označit. Po dobu vrácení vadného dokladu se staví běh doby





splatnosti a nová doba splatnosti počne běžet doručením nového nebo opraveného dokladu.

**7.7** Všechny výdaje musí být identifikovatelné, prokazatelné a doložitelné přijatými účetními doklady tzn. musí být definitivní a zachycené odpovídajícím způsobem a v souladu s požadavky legislativy účetnictví nebo daňové evidence příjemce pomoci a musí být v souladu se zákonem č. 563/1991 Sb., o účetnictví, v platném znění, případně se zákonem č. 586/1992 Sb., o daních z příjmů, v platném znění. Rovněž musí akceptovat veškeré další podmínky poskytovatele dotace. Předmětné doklady musí být správné, úplné, průkazné, srozumitelné a průběžně chronologicky vedené způsobem zaručujícím jejich trvalost.

**7.8** Zhotovitel je povinen řádně uchovávat veškeré originály účetních dokladů a originály dalších dokumentů souvisejících se stavebními pracemi. Účetní doklady budou uchovávány způsobem uvedeným v zákoně č. 563/1991 Sb., o účetnictví, ve znění pozdějších předpisů. Zároveň budou zhotovitelem akceptovány požadavky dotačního programu OPŽP na archivaci dokumentace.

### **7.9. Termín splnění povinnosti zaplatit**

**7.9.1** Peněžitý závazek (dluh) objednatele se považuje za splněný v den, kdy je dlužná částka připsána na účet zhotovitele.

## **Článek 8 – Smluvní pokuty**

### **8.1 Smluvní pokuta za neplnění dohodnutých termínů či lhůt**

**8.1.1** Pokud bude zhotovitel v prodlení proti sjednané lhůtě pro dokončení díla je povinen zaplatit objednateli smluvní pokutu ve výši 0,05% ze sjednané ceny, a to za každý i započatý den prodlení.

### **8.2 Smluvní pokuta za neodstranění vad a nedodělků zjištěných při předání a převzetí díla**

**8.2.1** Pokud zhotovitel nenastoupí do pěti dnů od termínu předání a převzetí díla k odstraňování vad či nedodělků uvedených v protokolu o předání a převzetí díla, je povinen zaplatit objednateli smluvní pokutu 500,- Kč za každý nedodělek či vadu, na jejichž odstraňování nenastoupil ve sjednané lhůtě, a za každý den prodlení.

**8.2.2** Pokud zhotovitel neodstraní nedodělky či vady uvedené v zápise o předání a převzetí díla v dohodnutém termínu (viz protokol o předání a převzetí) zaplatí objednateli smluvní pokutu 1.000,- Kč za každý nedodělek či vadu, u nichž je v prodlení a za každý den prodlení.

### **8.3 Smluvní pokuta za neodstranění reklamovaných vad**

**8.3.1** Pokud zhotovitel nenastoupí ve sjednaném termínu k odstraňování reklamované vady (případně vad), je povinen zaplatit objednateli smluvní pokutu 500,- Kč za každou reklamovanou vadu, na jejíž odstraňování nastoupil později než ve sjednaném termínu a za každý den prodlení.

**8.3.2** Pokud zhotovitel neodstraní reklamovanou vadu ve sjednaném termínu, je povinen zaplatit objednateli smluvní pokutu 500,- Kč za každou reklamovanou vadu, u níž je v prodlení a za každý den prodlení.

**8.3.3** Označil-li objednatel v reklamaci, že se jedná o vadu, která brání řádnému užívání díla, případně hrozí nebezpečí škody velkého rozsahu (havárie), sjednávají obě smluvní strany smluvní pokutu v dvojnásobné výši.





## 8.4 Sankce za nevyklizení staveniště

8.4.1 Pokud zhotovitel nevyklidí staveniště v termínu stanoveném touto smlouvou, příp. v termínu sjednaném dohodou smluvních stran, je povinen zaplatit objednateli smluvní pokutu 500,- Kč za každý i započatý den prodlení.

## 8.5 Smluvní pokuty za neodstranění odpadů:

Neodstraní-li zhotovitel vyprodukované odpady ani ve lhůtě 7 dnů od doručení písemné výzvy objednatele, je zhotovitel povinen uhradit objednateli smluvní pokutu ve výši 500,-- Kč za každý i započatý den prodlení s odstraněním odpadů.

Zhotovitel a objednatel ujednávají, že objednatel je oprávněn odstranit odpady zhotovitele, a to na jeho náklad, vytkl-li objednatel písemně zhotoviteli neodstranění odpadů. Za odstranění odpadu objednatelem dle tohoto odstavce náleží objednateli kromě veškerých nákladů s odstraněním odpadů spojených také jednorázová smluvní pokuta ve výši 1.000,-- Kč.

Zhotovitel odpovídá objednateli za veškeré škody a náklady, které vzniknou objednateli v souvislosti s odpady zhotovitele, a to zejména za sankce ze strany veřejné moci.

Zhotovitel je povinen nejpozději v den předání díla předat objednateli kopie dokladů o odstranění odpadů. Za porušení této povinnosti je zhotovitel povinen objednateli zaplatit smluvní pokutu ve výši 500,-- Kč za každý i započatý den prodlení.

Zhotovitel a objednatel dále sjednávají smluvní pokutu ve výši 1.000,-- Kč, kterou je zhotovitel povinen objednateli zaplatit za každé jednotlivé porušení zákona č. 185/2001 Sb., o odpadech a souvisejících právních předpisů.

## 8.6 Úrok z prodlení

8.6.1 Pokud bude objednatel v prodlení s úhradou faktury proti sjednanému termínu je povinen zaplatit zhotoviteli úrok z prodlení ve výši 0,05% z dlužné částky za každý i započatý den prodlení.

## 8.7 Smluvní pokuta za nepředání seznamu subdodavatelů

8.7.1 Pokud bude zhotovitel v prodlení s předáním seznamu subdodavatelů objednateli proti sjednané lhůtě je povinen zaplatit objednateli jednorázovou smluvní pokutu ve výši 5.000,- Kč a dále smluvní pokutu ve výši 500,-Kč za každý i započatý den prodlení. Pokud v důsledku nesplnění této povinnosti zhotoviteli bude objednateli vyměřena sankce či objednateli vzniknou jiné náklady či škoda je zhotovitel povinen ji v plné výši uhradit objednateli.

## 8.8 Způsob vyúčtování smluvní pokuty

8.8.1 Smluvní pokutu či úrok z prodlení vyúčtuje oprávněná strana straně povinné písemnou formou. Ve vyúčtování musí být uvedeno to ustanovení smlouvy, které k vyúčtování smluvní pokuty či úroku z prodlení opravňuje a způsob výpočtu celkové výše smluvní pokuty či úroku z prodlení.



8.8.2 Strana povinná se musí k vyúčtování smluvní pokuty či úroku z prodlení vyjádřit nejpozději do 10 dnů ode dne jeho obdržení, jinak se má za to, že s vyúčtováním souhlasí. Vyjádření se v tomto případě rozumí písemné stanovisko strany povinné.

8.8.3 Nesouhlasí-li strana povinná s vyúčtováním smluvní pokuty či úroku z prodlení, je povinna písemně ve sjednané lhůtě sdělit oprávněné straně důvody, pro které vyúčtování smluvní pokuty či úroku z prodlení neuznává.

### 8.9. Lhůta splatnosti smluvních pokutu

8.9.1 Strana povinná je povinna uhradit vyúčtované smluvní pokuty či úroku z prodlení nejpozději do 30 dnů ode dne obdržení příslušného vyúčtování.

### 8.10 Ostatní náležitosti vztahující se ke smluvním pokutám

8.10.1 Zaplacením smluvní pokuty není dotčen nárok objednatele na náhradu škody způsobené mu porušením povinnosti zhotovitele, na niž se smluvní pokuta vztahuje.

## Článek 9 – Podmínky předání a převzetí staveniště

### 9.1 Doba předání a převzetí staveniště

9.1.1 Objednatel je povinen předat zhotoviteli staveniště (nebo jeho ucelenou část) prosté práv třetí osoby nejpozději do 5 pracovních dnů od písemné výzvy objednatele. Splnění termínu předání staveniště je podstatnou náležitostí smlouvy, na niž je závislé splnění lhůty pro dokončení předmětu plnění.

9.1.2 O předání a převzetí staveniště vyhotoví objednatel písemný protokol, který obě strany podepíší. Za den předání staveniště se považuje den, kdy dojde k oboustrannému podpisu příslušného protokolu.

### 9.2 Stávající podzemní inženýrské sítě

9.2.1 Objednatel je povinen předat zhotoviteli veškeré dostupné podklady o trasách stávajících známých inženýrských sítí na staveništi a přilehlých pozemcích dotčených prováděním díla včetně případných zákresů.

9.2.2 Zhotovitel je povinen seznámit se po převzetí staveniště s rozmístěním a trasou stávajících známých inženýrských sítí na staveništi a přilehlých pozemcích dotčených prováděním díla a tyto buď vhodným způsobem přeložit, nebo chránit tak, aby v průběhu provádění díla nedošlo k jejich poškození.

9.2.3 Zhotovitel je povinen dodržovat všechny podmínky správců nebo vlastníků těchto sítí a nese veškeré důsledky a škody vzniklé jejich nedodržením. Zhotovitel neodpovídá za škody na stávajících inženýrských sítích, které nebyly vyznačeny v podkladech objednatele.

### 9.3 Vybudování a provoz zařízení staveniště

9.3.1 Provozní, sociální a případně i výrobní zařízení staveniště zabezpečuje zhotovitel v souladu se svými potřebami a v souladu s projektovou dokumentací. Náklady na vybudování, zprovoznění, údržbu, likvidaci a vyklizení zařízení staveniště jsou zahrnuty ve sjednané ceně díla.

9.3.2 Zařízení staveniště vybuduje v rozsahu nezbytném zhotovitel, pokud se strany nedohodnou, že objednatel poskytne zhotoviteli prostor pro sociální zařízení ve stávajícím objektu.





9.3.3 Jako součást zařízení staveniště zajistí zhotovitel i rozvod potřebných médií na staveništi a jejich připojení na odběrná místa určená objednatelem.

9.3.4 Zhotovitel je povinen zabezpečit samostatná měřicí místa na úhradu jím spotřebovaných energií a tyto uhradit.

9.3.5 Energie spotřebované provozem zařízení staveniště hradí objednateli zhotovitel a má je zahrnuty ve sjednané ceně.

#### 9.4 Užívání staveniště

9.4.1 Zhotovitel je povinen užívat staveniště pouze pro účely související s prováděním díla a při užívání staveniště je povinen dodržovat veškeré právní předpisy.

9.4.2 Odvod srážkových, odpadních a technologických vod ze staveniště zajišťuje zhotovitel a je povinen dbát na to, aby nedocházelo k podmáčení staveniště nebo okolních ploch. Pokud k této činnosti využije veřejných stokových sítí je povinen tuto skutečnost projednat s vlastníkem těchto sítí.

9.4.3 Zhotovitel není oprávněn, pokud se strany nedohodnou jinak, využívat staveniště k ubytování nebo nocování osob.

9.4.4 Zhotovitel je povinen průběžně ze staveniště odstraňovat všechny druhy odpadů, stavební suti a nepotřebného materiálu. Zhotovitel je rovněž povinen zabezpečit, aby odpad vzniklý z jeho činnosti nebo stavební materiál nebyl umístován mimo staveniště.

9.4.5 Zhotovitel je povinen udržovat na staveništi pořádek.

9.4.6 Za provoz na staveništi odpovídá zhotovitel.

9.4.7 Zhotovitel zajistí střežení staveniště a v případě potřeby i jeho oplocení nebo jiné vhodné zabezpečení.

#### 9.5 Podmínky užívání veřejných prostranství

9.5.1 Veškerá potřebná povolení k užívání veřejných ploch, případně rozkopávkám, objízdným trasám nebo překopům veřejných ploch či komunikací, zajišťuje zhotovitel a nese veškeré případné poplatky.

9.5.2 Jestliže v souvislosti s provozem staveniště nebo prováděním díla bude třeba umístit nebo přemístit dočasné či trvalé dopravní značky podle předpisů o pozemních komunikacích, obstará tyto práce zhotovitel. Zhotovitel dále zodpovídá i za umístování, přemístování a udržování dopravních značek v souvislosti s průběhem provádění prací. Jakékoliv pokuty či náhrady škod vzniklých v této souvislosti jdou k tíži zhotovitele.

9.5.3 Zhotovitel je povinen zajistit bezpečný vstup a vjezd na staveniště a stejně tak i výstup a výjezd z něj.

#### 9.6 Vykližení staveniště

9.6.1 Zhotovitel je povinen odstranit zařízení staveniště a vyklidit staveniště nejpozději do 15 dnů ode dne předání a převzetí díla, pokud se strany nedohodnou jinak (zejména jde-li o ponechání zařízení, nutných pro zabezpečení odstranění vad a nedodělků ve smyslu protokolu o předání a převzetí díla).

9.6.2 Nevyklidí-li zhotovitel staveniště ve sjednaném termínu je objednatel oprávněn zabezpečit vyklizení staveniště třetí osobou a náklady s tím spojené uhradí objednateli zhotovitel. Nárok objednatele na sjednanou smluvní pokutu tím není dotčen.





## 9.7 Podmínky bezpečnosti a hygieny a ochrany životního prostředí na staveništi

9.7.1 Zhotovitel je povinen zajistit na staveništi veškerá bezpečnostní opatření a hygienická opatření a požární ochranu staveniště i prováděného díla, a to v rozsahu a způsobem stanoveným příslušnými předpisy.

9.7.2 Zhotovitel je povinen zabezpečit staveniště hasícími prostředky.

9.7.3 Zhotovitel je povinen zajistit bezpečný vstup a vjezd na staveniště a stejně tak i výstup a výjezd. Za provoz na staveništi odpovídá zhotovitel.

## Článek 10 – Stavební deník, zásady kontroly a kontrolní dny

### 10.1 Povinnost vést stavební deník

10.1.1 Zhotovitel je povinen vést ode dne předání a převzetí staveniště o pracích, které provádí, stavební deník.

10.1.2 Stavební deník musí být v pracovní dny od 7:00 do 17:00 hod. přístupný oprávněným osobám objednatele, případně jiným osobám oprávněným do stavebního deníku zapisovat.

10.1.3 Zápisy do stavebního deníku se provádí v originále a dvou kopiích. Originál stavebního deníku je zhotovitel povinen předat objednateli po dokončení díla.

10.1.4 První kopii obdrží osoba vykonávající funkci technického dozoru objednatele a druhou kopii obdrží zhotovitel.

10.1.5 Povinnost vést stavební deník končí předáním a převzetím díla. V případě výskytu vad nebo nedodělků končí povinnost vést stavební deník až dnem jejich úplného odstranění nebo splnění.

10.1.6 Do stavebního deníku je zhotovitel povinen zapisovat veškeré skutečnosti rozhodné pro provádění díla. Zejména je povinen zapisovat údaje podle přílohy č. 5 k vyhlášce 499/2006 Sb.

10.1.7 Všechny listy stavebního deníku musí být očíslovány.

10.1.8 Ve stavebním deníku nesmí být vynechána volná místa.

10.1.9 V případě neočekávaných událostí nebo okolností majících zvláštní význam pro další postup stavby, pořizuje zhotovitel i příslušnou fotodokumentaci, která se stane součástí stavebního deníku.

### 10.2 Způsob vedení a zápisu do stavebního deníku

10.2.1 Zápisy do stavebního deníku provádí zhotovitel formou denních záznamů. Veškeré okolnosti rozhodné pro plnění díla musí být učiněny zhotovitelem v ten den, kdy nastaly.

10.2.2 Objednatel nebo jím pověřená osoba vykonávající funkci technického dozoru je povinen se vyjadřovat k zápisům ve stavebním deníku učiněným zhotovitelem nejpozději do 5 pracovních dnů ode dne vzniku zápisu, jinak se má za to, že s uvedeným zápisem souhlasí.

10.2.3 Nesouhlasí-li zhotovitel se zápisem, který učinil do stavebního deníku objednatel nebo jím pověřená osoba vykonávající funkci technického dozoru, případně osoba vykonávající funkci autorského dozoru nebo funkci koordinátora BOZP, musí k tomuto zápisu připojit svoje stanovisko nejpozději do 5 pracovních dnů, jinak se má za to, že se zápisem souhlasí.

### 10.3 Závaznost ujednání ve stavebním deníku

10.3.1 Zápisy ve stavebním deníku se nepovažují za změnu smlouvy, ale slouží jako podklad pro vypracování příslušných dodatků ke smlouvě.

### 10.4 Kontrola provádění prací

10.4.1 Objednatel je oprávněn kontrolovat provádění díla sám nebo prostřednictvím





technického dozoru. Zjistí-li objednatel, že zhotovitel provádí dílo v rozporu se svými povinnostmi, je objednatel oprávněn dožadovat se toho, aby zhotovitel odstranil vady vzniklé vadným prováděním a dílo prováděl řádným způsobem. Jestliže zhotovitel tak neučiní ani v přiměřené lhůtě mu k tomu poskytnuté a postup zhotovitele by vedl nepochybně k podstatnému porušení smlouvy, je objednatel oprávněn odstoupit od smlouvy.

### 10.5 Kontrolní dny

10.5.1 Pro účely kontroly průběhu provádění díla organizuje objednatel nebo technický dozor objednatel kontrolní dny v termínech nezbytných pro řádné provádění kontroly. Objednatel nebo technický dozor objednatel je povinen oznámit konání kontrolního dne písemně a nejméně pět dnů před jeho konáním pokud se na termínu kontrolního dne nedohodly zúčastněné strany na předchozím jednání.

10.5.2 Kontrolních dnů jsou povinni se zúčastnit zástupci objednatel včetně osob vykonávajících funkci technického dozoru a případně i autorského dozoru, koordinátora BOZP a zástupci zhotovitel.

10.5.3 Obsahem kontrolního dne je zejména zpráva zhotovitel o postupu prací, kontrola časového a finančního plnění provádění prací, připomínky a podněty osob vykonávajících funkci technického dozoru investora a autorského dozoru projektanta a stanovení případných nápravných opatření a úkolů.

10.5.4 Vedením kontrolních dnů je pověřena osoba pověřená výkonem technického dozoru investora popřípadě objednatel.

10.5.5 Osoba pověřená výkonem technického dozoru investora popřípadě objednatel pořizuje z kontrolního dne zápis o jednání, který předá nejpozději do tří pracovních dnů ode dne konání kontrolního dne všem zúčastněným.

10.5.6 Zhotovitel zapisuje datum konání kontrolního dne a jeho závěry do stavebního deníku.

### 10.6 Četnost kontrolních dnů

10.6.1 Kontrolní den se uskuteční nejméně 1 x 14 kalendářních dní.

10.6.2 Objednatel má právo stanovit i vyšší četnost kontrolních dnů, pokud to vyžadují okolnosti stavby, zejména prodloužení plnění zhotovitel, technologické návaznosti provádění, apod.. Pokud objednatel rozhodne o častějším konání kontrolních dnů, je zhotovitel povinen na tuto četnost přistoupit.

### 10.7 Kontrola zakrytých prací a konstrukcí

10.7.1 Zhotovitel je povinen vyzvat objednatel ke kontrole a pověření prací či konstrukcí, které budou dalším postupem stavebních prací zakryty nebo se stanou nepřístupnými. Zhotovitel je povinen vyzvat objednatel nejméně 5 dnů před termínem, v němž budou předmětné práce zakryty (postačí zápis ve stavebním deníku).

10.7.2 Pokud se objednatel ke kontrole přes včasné písemné vyzvání nedostaví, je zhotovitel oprávněn předmětné práce nebo konstrukce zakrýt. Bude-li v tomto případě objednatel dodatečně požadovat jejich odkrytí, je zhotovitel povinen toto odkrytí provést na náklady objednatel. Pokud se však zjistí, že práce nebyly řádně provedeny, nese veškeré náklady spojené s odkrytím prací, opravou chybného stavu a následným zakrytím zhotovitel.

### 10.8 Technický dozor objednatel

10.8.1 Objednatel je oprávněn pro kontrolu díla ustanovit odpovědnou osobou, které jeho jménem jedná a vydává pokyny směřující k řádnému a včasnému dokončení díla.

10.8.2 Osoba, kterou takto objednatel ustanoví se nazývá technický dozor.







10.8.3 Identifikace osoby, která vykonává technický dozor je uvedena ve smlouvě nebo v zápise ve stavebním deníku. ✓

10.8.4 Technický dozor na stavbě nesmí provádět zhotovitel ani osoba s ním propojená. ✓

10.8.5 Osoba vykonávající technický dozor na stavbě nesmí být se zhotovitelem propojena ve smyslu § 66a obchodního zákoníku. ✓

10.8.6 Osoba vykonávající technický dozor na stavbě nesmí být propojena ve smyslu § 66a obchodního zákoníku ani s žádným ze subdodavatelů zhotovitele. ✓

10.8.7 Pokud zhotovitel zjistí, že technický dozor provádí sám zhotovitel nebo osoba s ním propojená, je povinen tuto skutečnost oznámit neprodleně objednateli. V takovém případě objednatel sjedná nápravu ustanovením jiného technického dozoru. ✓

10.8.8 Pokud zhotovitel zjistí, že technický dozor provádí osoba propojená s některým ze subdodavatelů zhotovitele, je povinen tuto skutečnost oznámit neprodleně objednateli. V takovém případě zhotovitel sjedná okamžitou nápravu zabezpečením jiného subdodavatele. Pro předcházení takovému stavu je zhotovitel povinen před uzavřením smlouvy se svým subdodavatelem tuto skutečnost ověřit. ✓

10.8.9 Oprávnění technického dozoru objednatele:

- Technický dozor jedná jménem objednatele a jeho rozhodnutí či pokyny vůči zhotoviteli či jiným účastníkům výstavby se chápou tak, jako by je učinil objednatel. ✓
- Technický dozor není oprávněn schvalovat změnu smlouvy ani jejich částí. Pokud mají rozhodnutí technického dozoru vliv na termíny plnění či sjednanou cenu nebo jsou dle mínění zhotovitele nevhodné, je zhotovitel o těchto skutečnostech povinen neprodleně informovat objednatele. ✓
- Technický dozor kontroluje zejména věcnou, časovou, finanční a kvalitativní stránku provádění stavby a zúčastňuje se jako zástupce objednatele všech kontrol na prováděném díle. ✓
- Technický dozor je oprávněn nařídít zastavení prací, pokud se podle jeho názoru neprovádí dílo v souladu se smlouvou nebo obchodními podmínkami, popřípadě hrozí-li objednateli z provádění nebezpečí škody, či nejsou-li plněny jakékoliv kvalitativní parametry stavby. ✓

## 10.9 Koordinátor bezpečnosti práce

10.9.1 Objednatel je oprávněn pro kontrolu bezpečnosti práce při provádění stavebních prací a při výkonu souvisejících činností díla ustanovit odpovědnou osobu, které jeho jménem jedná a vydává pokyny směřující k dodržování bezpečnosti práce. ✓

10.9.2 Osoba, kterou takto objednatel ustanoví, se nazývá koordinátor bezpečnosti práce. ✓

10.9.3 Identifikace osoby, která je pro výkon funkce koordinátora bezpečnosti práce ustanovena, je uvedena ve smlouvě nebo v zápise ve stavebním deníku. ✓

10.9.4 Oprávnění koordinátora bezpečnosti práce

- Koordinátor bezpečnosti práce jedná jménem objednatele a jeho rozhodnutí či pokyny vůči zhotoviteli či jiným účastníkům výstavby se chápou tak, jako by je učinil objednatel. ✓
- Koordinátor bezpečnosti práce je oprávněn provádět kontrolu stavebních prací a případných dalších činností zhotovitele či jeho subdodavatelů z hlediska provádění v souladu s předpisy týkajícími se bezpečnosti a ochrany zdraví při ✓





práci a dále kontrolovat, zda zhotovitel či jeho subdodavatelů dodržují veškeré právní předpisy týkající se bezpečnosti a ochrany zdraví při práci.

- Koordinátor bezpečnosti práce má právo upozornit zhotovitele na nedostatky v uplatňování požadavků na bezpečnost a ochranu zdraví při práci zjištěné na staveništi a vyžadovat sjednání nápravy.
- Koordinátor bezpečnosti práce je oprávněn stanovit přiměřená opatření k nápravě a vyžadovat jejich splnění.
- Koordinátor bezpečnosti práce není oprávněn schvalovat změnu smlouvy ani jejich částí. Pokud mají rozhodnutí koordinátora bezpečnosti práce vliv na termíny plnění či sjednanou cenu nebo jsou dle mínění zhotovitele nevhodné, je zhotovitel o těchto skutečnostech povinen neprodleně informovat objednatele.
- Koordinátor bezpečnosti práce je oprávněn nařídít zastavení prací, pokud je podle jeho názoru jejich prováděním ohrožena bezpečnost a ochrana zdraví při práci, popřípadě hrozí-li z provádění prací nebezpečí úrazu.
- Koordinátor bezpečnosti práce je oprávněn provádět další činnosti, pokud mu je stanoví právní předpis.

#### 10.9.5 Povinnosti zhotovitele ve vztahu ke koordinátorovi bezpečnosti práce:

- Zhotovitel je povinen se před zahájením stavebních prací seznámit s plánem bezpečnosti práce.
- Zhotovitel je povinen nejpozději do 8 dnů před zahájením prací na staveništi informovat koordinátora o rizicích vznikajících při pracovních nebo technologických postupech, které zvolil.
- Zhotovitel je povinen poskytovat koordinátorovi bezpečnosti práce součinnost potřebnou pro plnění jeho úkolů po celou dobu svého zapojení do přípravy a provádění stavby, zejména mu včas předávat informace a podklady potřebné pro zhotovení plánu bezpečnosti a jeho změny.
- Zhotovitel je povinen vzít v úvahu podněty a pokyny koordinátora bezpečnosti práce.

## Článek 11 – Provádění díla a bezpečnost práce

### 11.1 Pokyny objednatele

11.1.1. Při provádění díla postupuje zhotovitel samostatně. Zhotovitel se však zavazuje umožnit výkon činnosti a respektovat veškeré pokyny objednatele, technického dozoru, autorského dozoru a případně koordinátora BOZP, týkající se realizace předmětného díla a upozorňující na možné porušování smluvních povinností zhotovitele.

11.1.2 Zhotovitel je povinen upozornit objednatele bez zbytečného odkladu na nevhodnou povahu věcí převzatých od objednatele nebo pokynů daných mu objednatelem k provedení díla, jestliže zhotovitel mohl tuto nevhodnost zjistit při vynaložení odborné péče.

11.1.3 Zhotovitel, jako odborně způsobilá osoba je povinen zkontrolovat technickou část předané dokumentace nejpozději před zahájením prací na příslušné části díla a bez zbytečného odkladu upozornit objednatele na případné zjištěné vady a nedostatky a předat mu jejich soupis včetně návrhů na jejich odstranění a včetně vymezení dopadu na předmět, lhůty a termíny či sjednanou cenu.

### 11.2 Použité materiály a výrobky





11.2.1 Věci, které jsou potřebné k provedení díla je povinen opatřit zhotovitel, pokud ve smlouvě není výslovně uvedeno, že některé věci opatří objednatel.

11.2.2 Zhotovitel se zavazuje a ručí za to, že při realizaci díla nepoužije žádný materiál, o kterém je v době jeho užití známo, že je škodlivý. Pokud tak zhotovitel učiní je povinen na písemné vyzvání objednatele provést okamžitě nápravu a veškeré náklady s tím spojené nese zhotovitel. Stejně tak se zhotovitel zavazuje, že k realizaci díla nepoužije materiály, které nemají požadovanou certifikaci, je-li pro jejich použití nezbytná podle příslušných předpisů.

11.2.3 Zhotovitel se zavazuje, že k realizaci díla nepoužije materiály, které nemají požadovanou certifikaci či předepsaný průvodní doklad.

11.2.4 Zhotovitel doloží na vyzvání objednatele, nejpozději však v termínu předání a převzetí díla soubor certifikátů, či jiných průvodních dokladů rozhodujících materiálů užitých k vybudování díla.

11.2.5 Zhotovitel se zavazuje, že v rámci vnějšího tepelně izolačního kompozitního systému (ETICS) použije vždy výhradně originální komponenty systému od jednoho výrobce, a to v nejvyšší kvalitě. Jakákoliv kombinace komponent z více systémů nebo použití neoriginálních komponent se považuje za podstatné porušení smlouvy.

11.2.6 Zhotovitel se zavazuje, že při montáži ETICS bude bez výjimky dodržovat technologický postup montáže stanovený výrobcem ETICS. Jakákoliv odchylka, opomenutí nebo nedbalost v dodržení technologického postupu je podstatným porušením smlouvy a objednatel má právo takové plnění odmítnout a neuhradit.

11.2.7 Je-li předmětem smlouvy výměna výplní otvorů, zavazuje se zhotovitel dodat a osadit jen takové výplně otvorů, které mají potřebný certifikát a splňují a budou dlouhodobě splňovat beze zbytku požadavky na tepelné technické vlastnosti definované příslušnou dokumentací.

11.2.8 Zhotovitel potvrzuje, že se v plném rozsahu seznámil s rozsahem a povahou díla, že jsou mu známy veškeré technické, kvalitativní a jiné podmínky nezbytné k realizaci díla, a že disponuje sám i se subdodavateli takovými kapacitami a odbornými znalostmi, které jsou k provedení díla nezbytné.

11.2.9 Zhotovitel předloží po převzetí staveniště nebo nejpozději 20 dnů před použitím objednateli vzorky všech rozhodujících materiálů, výrobků, technologií, apod. díla, které byly naceněny v nabídce zhotovitele a budou použity k realizaci díla. Objednatel nebo technický dozor objednatele si rovněž vyhrazuje právo provedení náhodného vzorku jakéhokoliv materiálu, výrobku, technologie, apod., které mají být použity k realizaci díla, kdykoliv v průběhu realizace díla.

### 11.3 Dodržování bezpečnosti a hygieny práce

11.3.1 Zhotovitel je povinen zajistit při provádění díla dodržení veškerých bezpečnostních opatření a hygienických opatření a opatření vedoucích k požární ochraně prováděného díla, a to v rozsahu a způsobem stanoveným příslušnými předpisy.

Zhotovitel je povinen zabezpečit staveniště hasicími prostředky.

11.3.2 Zhotovitel je povinen provést pro všechny své zaměstnance pracující na díle vstupní školení o bezpečnosti a ochraně zdraví při práci a o požární ochraně. Zhotovitel je rovněž povinen průběžně znalosti svých zaměstnanců o bezpečnosti a ochraně zdraví při práci a o požární ochraně obnovovat a kontrolovat.

11.3.3 Zhotovitel je povinen zabezpečit provedení vstupního školení o bezpečnosti a ochraně zdraví při práci a o požární ochraně i u svých subdodavatelů.

11.3.4 Zhotovitel je povinen provádět v průběhu provádění díla vlastní dozor a soustavnou





kontrolu nad bezpečností práce a požární ochranu na staveništi.

11.3.5 Zhotovitel je povinen zabezpečit i veškerá bezpečnostní opatření na ochranu osob a majetku mimo prostor staveniště, jsou-li dotčeny prováděním prací na díle (zejména veřejná prostranství nebo komunikace ponechaná v užívání veřejnosti jako např. výkopy, podchody pod lešením).

11.3.6 Zhotovitel odpovídá, za to, že všichni jeho zaměstnanci byli podrobeni vstupní lékařské prohlídce a že jsou zdravotně způsobilí k práci na díle.

11.3.7 Dojde-li k jakémukoliv úrazu při provádění díla nebo při činnostech souvisejících s prováděním díla je zhotovitel povinen zabezpečit vyšetření úrazu a sepsání příslušného záznamu. Objednatel je povinen poskytnout zhotoviteli nezbytnou součinnost.

11.3.8 Jsou-li při provádění díla vykonávány práce, při nichž může dojít k poškození zdraví, je zhotovitel povinen umístit na vhodných místech bezpečnostní značky a značení a zavést signály, které poskytují informace nebo instrukce týkající se bezpečnosti a ochrany zdraví při práci, a seznámit s nimi své zaměstnance a své subdodavatele.

11.3.9 Jestliže se při provádění stavby vyskytují na staveništi nebo v místě provádění stavebních prací rizikové faktory, je zhotovitel povinen pravidelně, a dále bez zbytečného odkladu vždy, pokud dojde ke změně podmínek práce, měřením zjišťovat a kontrolovat jejich hodnoty a zabezpečit, aby byly vyloučeny nebo alespoň omezeny na nejmenší rozumně dosažitelnou míru. Při zjišťování, hodnocení a přijímání opatření k dodržení nejvyšších přípustných hodnot je zhotovitel povinen postupovat podle příslušného právního předpisu. Rizikovými faktory jsou zejména faktory fyzikální (například hluk, vibrace), chemické (například karcinogeny), biologické činitele (například viry, bakterie, plísně), prach, fyzická zátěž, psychická a zraková zátěž a nepříznivé mikroklimatické podmínky (například extrémní chlad, teplo a vlhkost). Nelze-li výskyt biologických činitelů a překročení nejvyšších přípustných hodnot rizikových faktorů vyloučit, je zhotovitel povinen omezovat jejich působení technickými, technologickými a jinými opatřeními, kterými jsou zejména úprava pracovních podmínek, doba výkonu práce, zřízení kontrolovaných pásem, používání vhodných osobních ochranných pracovních prostředků nebo poskytování ochranných nápojů.

11.3.10 Zhotovitel je povinen pravidelně kontrolovat stav sousedících objektů a ploch a pravidelně dokumentovat jejich stav, zda nejsou dotčeny vlivem zhotovování stavby.

#### **11.4 Dodržování zásad ochrany životního prostředí**

11.4.1 Zhotovitel při provádění díla provede veškerá potřebná opatření, která zamezí nežádoucím vlivům stavby na okolní prostředí (zejména na nemovitosti přiléhající ke staveništi) a je povinen dodržovat veškeré podmínky vyplývající z právních předpisů řešících problematiku vlivu stavby na životní prostředí.

11.4.2 Zhotovitel je povinen vést evidenci o všech druzích odpadů vzniklých z jeho činnosti a vést evidenci způsobu jejich zneškodňování.

#### **11.5 Kvalifikace pracovníků zhotovitele**

11.5.1 Veškeré odborné práce musí vykonávat pracovníci zhotovitele nebo jeho subdodavatelů mající příslušnou kvalifikaci. Doklad o kvalifikaci pracovníků je zhotovitel na požádání objednatele povinen doložit.

#### **11.6 Odpovědnost zhotovitele za škodu a povinnost nahradit škodu**

11.6.1 Pokud činností zhotovitele dojde ke způsobení škody objednateli nebo třetím osobám z titulu opomenutí, nedbalosti nebo neplněním podmínek vyplývajících ze zákona,





technických nebo jiných norem nebo vyplývajících z této smlouvy, je zhotovitel povinen bez zbytečného odkladu tuto škodu odstranit a není-li to možné, tak finančně uhradit. Veškeré náklady s tím spojené nese zhotovitel.

11.6.2 Zhotovitel odpovídá i za škodu způsobenou činností těch, kteří pro něj dílo provádějí.

### 11.7 Archeologické nálezy

11.7.1 Jestliže zhotovitel při provádění prací narazí na archeologické nálezy, je povinen přerušit práce a informovat písemně objednatele a všechny dotčené orgány státní správy či jiné dotčené organizace. Objednatel je povinen rozhodnout o dalším postupu, a to písemně a bez odkladu poté, co od zhotovitele takovouto informaci obdržel.

## Článek 12 – Subdodavatelé (podzhotovitelé)

### 12.1 Podmínky, za kterých je možné pověřit realizaci díla jinou osobu

12.1.1 Pověřit prováděním části předmětu plnění subdodavatele je zhotovitel oprávněn pouze v případech, kdy takové subdodavatele definoval ve své nabídce v rámci zadávacího řízení. V ostatních případech je zhotovitel oprávněn pověřit provedením části předmětu plnění subdodavatel jen se souhlasem objednatele.

12.1.2 Zhotovitel je povinen zabezpečit ve svých subdodavatelských smlouvách splnění všech povinností vyplývajících zhotoviteli ze smlouvy o dílo, a to přiměřené k povaze a rozsahu jejich subdodávky.

12.1.3 Požádá-li o to objednatel, je zhotovitel povinen poskytnout objednateli údaje o všech svých subdodavatelích, kteří se provádění předmětu plnění podílejí nebo podíleli.

### 12.2 Změna subdodavatele

12.2.1 Změna subdodavatele, jehož prostřednictvím zhotovitel prokazoval v zadávacím řízení kvalifikaci, je možná pouze po předchozím písemném schválení ze strany objednatele, a to za předpokladu, že nový subdodavatel prokáže před uzavřením smlouvy mezi zhotovitelem a subdodavatelem kvalifikaci v rozsahu minimálně shodném s rozsahem, kterým kvalifikaci prokazoval původní subdodavatel.

12.2.2 Objednatel schválení nového subdodavatele při splnění všech smluvených podmínek bez závažného důvodu neodepře.

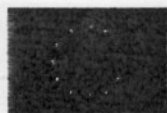
12.2.3 Objednatel má právo odmítnout plnění části předmětu plnění subdodavatelem v případech, kdy zhotovitelem uvažovaný subdodavatel prokazatelně v minulosti poskytl objednateli vadné plnění.

### 12.3 Seznam subdodavatelů

12.3.1 Zhotovitel je povinen předat objednateli seznam svých subdodavatelů, ve kterém uvede ty subdodavatele, jímž za plnění jejich subdodávky uhradil více než 10% z celkové sjednané ceny. Zhotovitel předloží objednateli tento seznam subdodavatelů nejpozději do 60 dnů od splnění smlouvy. Má-li subdodavatel formu akciové společnosti, je povinností zhotovitele zabezpečit, aby přílohou seznamu subdodavatelů byl i seznam vlastníků akcií, jejichž souhrnná jmenovitá hodnota přesahuje 10% základního kapitálu, vyhotovený ve lhůtě nejdéle 90 dnů před dnem předložení seznamu subdodavatelů.

12.3.2 Seznam subdodavatelů musí obsahovat identifikační údaje subdodavatele (obchodní firmu, sídlo, IČ) a popis prací či dodávek, které subdodavatel prováděl a další údaje stanovené vyhláškou č. 133/2012 Sb.





12.3.3 Seznam musí být předán v písemné podobě a rovněž i v elektronické podobě ve formátu \*.pdf.

12.3.4 Porušením povinnosti předat objednateli seznam subdodavatelů se zhotovitel dopouští správního deliktu podle § 120a odst. 1 písm. c) zákona č. 137/2006 Sb., o veřejných zakázkách, ve znění pozdějších předpisů.

12.3.5 Vzhledem k tomu, že na včasném předání seznamu subdodavatelů je závislé splnění dalších povinností objednatele, je tato povinnost zajištěna smluvní pokutou.

12.4. Podmínkou pro poskytnutí podpory je omezení míry subdodávek na stavebních projektech v souladu s bodem 5.7.1. Závazných pokynů pro žadatele a příjemce podpory v OPŽP.

Objednatel v souladu s § 44 odst. 6 zákona si vyhradil požadavek, že níže věcně vymezené části plnění předmětu veřejné zakázky nesmí být plněny subdodavatelem.

Zhotovitel nesmí prostřednictvím subdodavatele plnit **níže uvedené části veřejné zakázky:**

HSV – Práce a dodávky HSV (1 – Zemní práce, 3 – Svislé a kompletní konstrukce, 5 – Komunikace, 6 - Úpravy povrchů, podlahy, osazení, 9 – Ostatní konstrukce a práce - bourání, 99 – Přesun hmot), PSV – Práce a dodávky PSV (713 – Izolace tepelné, 764 – Konstrukce klempířské, 783 - Dokončovací práce – nátěry, Soupis OST – Vedlejší a ostatní náklady stavby z toho: Vedlejší rozpočtové náklady).

Zhotovitel odpovídá za činnost svých subdodavatelů tak, jako by dílo prováděl sám.

Zhotovitel je povinen zabezpečit ve svých subdodavatelských smlouvách splnění všech povinností vyplývajících zhotoviteli ze smlouvy o dílo, a to přiměřeně k povaze a rozsahu jejich subdodávky.

Zhotovitel je povinen vést a průběžně aktualizovat reálný seznam všech svých subdodavatelů podílejících se na provádění díla, včetně výše jejich podílu na díle. Tento přehled je povinen na vyžádání předkládat objednateli v průběhu provádění díla.

### Článek 13 - Kvalitativní podmínky

13.1.1 Zhotovitel se zavazuje sjednané dílo provést s odbornou péčí v rozsahu stanoveném v článku 3 - Předmět a rozsah díla této smlouvy, přitom je povinen dodržet příslušné technické a technologické normy vztahující se k realizaci prováděného díla. Dílo musí být provedeno v souladu se smlouvou a zadávacími podmínkami tak, aby nemělo nedostatky, které by nezabezpečovaly funkčnost a bránily by využití díla k určenému účelu.

13.1.2 Veškeré práce budou prováděny v souladu s obecně závaznými předpisy, technickými normami, technologickými předpisy výrobců materiálů, ve shodě se zadávací dokumentací a za splnění všech kvalitativních požadavků stanovených předpisy, normami a zadávací dokumentací. Požadovaná kvalita stavby je vymezena obecně závaznými právními předpisy, hygienickými normami a ČSN. Pokud porušením těchto právních předpisů vznikne škoda, nese ji pouze zhotovitel. Smí být použit pouze ucelený certifikovaný systém ETICS, který má certifikát kvalitativní třídy A.

13.1.3 Za nedostatky se nepovažují ty drobné neshody, které dosáhnou optimálních hodnot a parametrů v závislosti na čase a klimatických podmínkách (např. přirozená vlhkost apod.).

13.1.4 Při realizaci stavby díla mohou být použity pouze takové materiály, zařízení a popřípadě technologie, jejichž použití je v ČR schváleno a mají osvědčení o jakosti materiálu,





výrobku a použité technologie. Zhotovitel je povinen prokázat kvalitu díla předepsanými kontrolami a zkouškami a kvalitu použitých stavebních materiálů, výrobků a technologií prohlášeními o shodě, příp. certifikáty či atesty.

13.1.5 Je-li v rozsahu předmětu díla stanoveno použití konkrétního výrobku nebo hmoty, má se za to, že je tím definován minimální požadovaný standard a v nabídce může být nahrazen i výrobkem nebo technologií srovnatelnou. Objednatel akceptuje možnost dodání jiného materiálu či výrobku, které mají stejnou, obdobnou nebo vyšší kvalitu nebo poskytují stejné, obdobné nebo lepší užité vlastnosti. Musí se ovšem vždy jednat o rovnocennou náhradu v požadované úrovni z hlediska kvality, bezpečnosti a použitelnosti a dodání jiného materiálu či výrobku musí být odsouhlaseno objednatelem.

## Článek 14 – Způsob předání a převzetí díla

### 14.1 Lhůta pro předání a převzetí díla, organizace předání díla

14.1.1 Zhotovitel je povinen písemně oznámit objednateli nejpozději 15 dnů předem, kdy bude dílo připraveno k předání a převzetí. Objednatel je pak povinen nejpozději do tří pracovních dnů od termínu stanoveného zhotovitelem zahájit přejímací řízení a řádně v něm pokračovat.

14.1.2 Na prvním jednání obě strany dohodnou organizační záležitosti předávacího a přejímacího řízení.

14.1.3 Místem předání a převzetí díla je místo, kde se dílo provádělo.

14.1.4 Objednatel je povinen k předání a převzetí díla přizvat osoby vykonávající funkci technického a autorského dozoru.

14.1.5 Objednatel je oprávněn přizvat k předání a převzetí díla i jiné osoby, jejichž účast pokládá za nezbytnou (např. budoucího uživatele díla).

14.1.6 Zhotovitel je povinen k předání a převzetí díla přizvat na požádání objednatele i své subdodavatele.

### 14.2 Protokol o předání a převzetí díla

14.2.1 O průběhu předávacího a přejímacího řízení pořídí objednatel zápis (protokol).

14.2.2 Povinným obsahem protokolu jsou:

- Údaje o zhotoviteli, subdodavatelích a objednateli,
- Popis díla, které je předmětem předání a převzetí,
- Dohoda o způsobu a termínu vyklizení staveniště,
- Termín, od kterého počíná běžet záruční lhůta,
- Prohlášení objednatele, zda dílo přejímá nebo nepřejímá.

14.2.3 Obsahuje-li dílo, které je předmětem předání a převzetí vady nebo nedodělky, musí protokol obsahovat i:

- Soupis zjištěných vad a nedodělků,
- Dohodu o způsobu a termínech jejich odstranění, popřípadě o jiném způsobu narovnání,
- Dohodu o zpřístupnění díla nebo jeho částí zhotoviteli za účelem odstranění vad nebo nedodělků.

14.2.4 V případě, že objednatel odmítá dílo převzít, uvede v protokolu o předání a převzetí díla i důvody, pro které odmítá dílo převzít.

### 14.3 Vady a nedodělky

14.3.1 Objednatel je povinen převzít i dílo, které vykazuje drobné vady a nedodělky, které





samy o sobě, ani ve spojení s jinými nebrání řádnému užívání díla. ✓

14.3.2 V protokolu o předání a převzetí uvede objednatel soupis těchto vad a nedodělků včetně způsobu a termínu jejich odstranění. ✓

14.3.3 Nedoje-li mezi oběma stranami k dohodě o termínu odstranění vad a nedodělků, pak platí, že vady a nedodělky musí být odstraněny nejpozději do 30 dnů ode dne předání a převzetí díla. ✓

14.3.4 Zhotovitel je povinen ve stanovené lhůtě odstranit vady nebo nedodělky i v případě, kdy podle jeho názoru za vady a nedodělky neodpovídá. Náklady na odstranění v těchto sporných případech nese až do rozhodnutí soudu zhotovitel. ✓

#### 14.4 Doklady nezbytné k předání a převzetí díla

14.4.1 Zhotovitel je povinen připravit a doložit u předávacího a přijímacího řízení zejména tyto doklady: ✓

- Tři vyhotovení projektové dokumentace skutečného provedení stavby a jednoho vyhotovení v digitální podobě ve formátech pdf a dwg, ✓
- Zápisy a osvědčení o provedených zkouškách použitých materiálů, certifikáty, prohlášení o shodě, apod. ✓
- Zápisy a výsledky o prověření prací a konstrukcí zakrytých v průběhu prací, ✓
- Zápisy a výsledky o vyzkoušení smontovaného zařízení, o provedených revizních a provozních zkouškách, ✓
- Záruční listy, návody k obsluze a údržbě v českém jazyce, ✓
- Stavební deník (případně deníky) a deník(y) víceprací (pokud existuje). ✓
- Popřípadě další doklady předem stanovené objednatelem. ✓

14.4.2 Nedoloží-li zhotovitel požadované doklady, nepovažuje se dílo za dokončené a schopné předání. ✓

14.4.3 Objednatel je oprávněn při přijímacím a předávacím řízení požadovat provedení dalších dodatečných zkoušek včetně zdůvodnění proč je požaduje a s uvedením termínu, do kdy je požaduje provést. Tento požadavek však není důvodem k odmítnutí převzetí díla. ✓

### Článek 15 – Záruka za jakost díla

#### 15.1 Odpovědnost za vady díla

15.1.1 Zhotovitel odpovídá za vady, jež má dílo v době jeho předání a dále odpovídá za vady díla zjištěné v záruční době. ✓

15.1.2 Zhotovitel neodpovídá za vady díla, jestliže tyto vady byly způsobeny použitím věcí předaných mu k zpracování objednatelem v případě, že zhotovitel ani při vynaložení odborné péče vhodnost těchto věcí nemohl zjistit nebo na ně upozornil a objednatel na jejich použití trval. Zhotovitel rovněž neodpovídá za vady způsobené dodržím nevhodných pokynů daných mu objednatelem, jestliže zhotovitel na nevhodnost těchto pokynů písemně upozornil a objednatel na jejich dodržení trval nebo jestli zhotovitel tuto nevhodnost ani při vynaložení odborné péče nemohl zjistit. ✓

15.1.3 Zhotovitel neodpovídá za vady díla, které byly způsobeny objednatelem nebo vyšší mocí. ✓

15.1.4 Zhotovitel odpovídá za kvalitu provedených prací či dodávek jak vlastními pracovníky, tak i za kvalitu prací prováděných jeho subdodavateli. ✓







## 15.2 Délka záruční doby

15.2.1 Záruční lhůta je pro celé dílo sjednaná v délce 60 měsíců.

15.2.2 Záruční doba počíná běžet dnem oboustranného podpisu protokolu o předání a převzetí díla, pokud v tomto protokolu objednatel neodmítl dílo převzít.

15.2.3 Záruční lhůta neběží po dobu, po kterou objednatel nemohl předmět díla užívat pro vady díla, za které zhotovitel odpovídá.

15.2.4 Po dobu opravy těch částí díla, které byly v důsledku oprávněné reklamace objednatelem zhotovitelem opravovány, neběží záruční lhůta. Záruční lhůta v těchto případech běží pak dále ode dne následujícího po řádném dokončení reklamační opravy.

## 15.3 Výjimky ze záruky

15.3.1 Záruční lhůta pro dodávky strojů a zařízení, na něž výrobce těchto zařízení vystavuje samostatný záruční list, se sjednává v délce lhůty poskytnuté výrobcem, nejméně však v délce 24 měsíců.

## 15.4 Způsob uplatnění reklamace

15.4.1 Objednatel je povinen vady písemně reklamovat u zhotovitele bez zbytečného odkladu po jejich zjištění. Oznámení (reklamaci) odešle na adresu zhotovitele uvedenou v článku 1 - Smluvní strany. V reklamaci musí být vady popsány nebo uvedeno jak se projevují. Dále v reklamaci objednatel uvede, jakým způsobem požaduje sjednat nápravu.

15.4.2 Reklamaci lze uplatnit nejpozději do posledního dne záruční lhůty, přičemž i reklamace odeslaná objednatelem v poslední den záruční lhůty se považuje za včas uplatněnou.

## 15.5 Podmínky odstranění reklamovaných vad

15.5.1 Zhotovitel je povinen nejpozději do 10 dnů po obdržení reklamace písemně oznámit objednateli, zda reklamaci uznává či neuznává. Pokud tak neučiní, má se za to, že reklamaci objednatel uznává. Vždy však musí písemně sdělit, v jakém termínu nastoupí k odstranění vad(y). Tento termín nesmí být delší než 15 dnů ode dne obdržení reklamace, a to bez ohledu na to, zda zhotovitel reklamaci uznává či neuznává. Nestanoví-li zhotovitel uvedený termín, pak platí lhůta 15 dnů ode dne obdržení reklamace. Současně zhotovitel písemně navrhne, do kterého termínu vadu(y) odstraní.

15.5.2 Zhotovitel je povinen nastoupit neprodleně k odstranění reklamované vady, nejpozději do 15 dnů po obdržení reklamace, a to i v případě, že reklamaci neuznává. Náklady na odstranění reklamované vady nese zhotovitel i ve sporných případech až do rozhodnutí soudu.

15.5.3 Nenastoupí-li zhotovitel k odstranění reklamované vady ani do 20 dnů po obdržení reklamace objednatelem, je objednatel oprávněn pověřit odstraněním vady jinou odbornou právníčkou nebo fyzickou osobu. Veškeré takto vzniklé náklady uhradí objednateli zhotovitel.

15.5.4 Prokáže-li se ve sporných případech, že objednatel reklamoval neoprávněně, tzn., že jim reklamovaná vada nevznikla vinou zhotovitele a že se na ni nevztahuje záruční lhůta, resp. že vadu způsobil nevhodným užíváním díla objednatel, je objednatel povinen uhradit zhotoviteli veškeré jemu v souvislosti s odstraněním vady vzniklé náklady.

15.5.5 Jestliže objednatel v reklamaci výslovně uvede, že se jedná o havárii, je zhotovitel povinen nastoupit a zahájit odstraňování vady (havárie) nejpozději do 48 hodin po obdržení reklamace (oznámení).

15.5.6 Objednatel je povinen umožnit pracovníkům zhotovitele přístup do prostor nezbytných pro odstranění vady. Pokud tak neučiní, není zhotovitel v prodlení s termínem nastoupení na





odstranění vady ani s termínem pro odstranění vady.

### 15.6 Lhůty pro odstranění reklamovaných vad

15.6.1 Lhůtu pro odstranění reklamovaných vad sjednají obě smluvní strany podle povahy a rozsahu reklamované vady. Nedojde –li mezi oběma stranami k dohodě o termínu odstranění reklamované vady, platí, že reklamovaná vada musí být odstraněna nejpozději do 30 dnů ode dne doručení reklamace zhotoviteli.

15.6.2 Lhůtu pro odstranění reklamovaných vad označených objednatel jako havárie sjednají obě smluvní strany podle povahy a rozsahu reklamované vady. Nedojde-li mezi oběma stranami k dohodě o termínu odstranění reklamované vady (havárie), platí, že havárie musí být odstraněna nejpozději do 5 dnů ode dne doručení reklamace zhotoviteli.

15.6.3 O odstranění reklamované vady sepíše objednatel protokol, ve kterém potvrdí odstranění vady nebo uvede důvody, pro které odmítá opravu převzít.

## Článek 16 – Vlastnictví díla a nebezpečí škody na díle

### 16.1 Vlastnictví díla

16.1.1 Vlastníkem zhotoveného díla je od počátku objednatel.

### 16.2 Nebezpečí škody na díle

16.2.1 Nebezpečí škody ve smyslu § 368 odstavce 2 zákona č. 513/1991 Sb., obchodní zákoník, ve znění pozdějších předpisů, nese od počátku zhotovitel, a to až do doby řádného předání a převzetí díla mezi zhotovitelem a objednatelem.

## Článek 17 – Pojištění díla

### 17.1 Pojištění zhotovitele

17.1.1 Zhotovitel je povinen být po celou dobu plnění pojištěn proti škodám způsobeným třetím osobám jeho činností včetně možných škod způsobených jeho pracovníky, a to ve výši 8 mil Kč.

17.1.2 Dokladem o pojištění je platná a účinná pojistná smlouva, u níž zhotovitel řádně a včas uhradil pojistné. **Zhotovitel je povinen předat objednateli notářsky nebo úředně ověřené kopie pojistných smluv na požadované pojištění při podpisu této smlouvy (dokládá pouze vítězný zhotovitel až při podpisu smlouvy). Náklady na pojištění nese zhotovitel a má je zahrnuty ve sjednané ceně.**

### 17.2 Povinnosti obou stran při vzniku pojistné události

17.2.1 Při vzniku pojistné události zabezpečuje veškeré úkony vůči pojistiteli zhotovitel.

17.2.2 Objednatel je povinen poskytnout v souvislosti s pojistnou událostí zhotoviteli veškerou součinnost, která je v jeho možnostech.

17.2.3 Náklady na pojištění nese zhotovitel a má je zahrnuty ve sjednané ceně.

## Článek 18 – Vyšší moc

### 18.1 Definice vyšší moc

18.1.1 Za vyšší moc se považují okolnosti mající vliv na dílo, které nejsou závislé na



zhotoviteli ani na objednateli a které ani zhotovitel ani objednatel nemohou ovlivnit. Jedná se např. o válku, mobilizaci, povstání, živelné pohromy apod.

## 18.2 Práva a povinnosti při vzniku vyšší moc

18.2.1 Pokud se provádění předmětu díla za sjednaných podmínek stane nemožným v důsledku vzniku vyšší moc, strana, která se bude chtít na vyšší moc odvolat, požádá druhou stranu o úpravu smlouvy ve vztahu k předmětu, ceně a době plnění. Pokud nedojde k dohodě, má strana, která se důvodně odvolala na vyšší moc, právo odstoupit od smlouvy. Účinnost odstoupení nastává v tomto případě dnem doručení oznámení.

### Článek 19 – Kontrola poskytovatel dotace, další povinnosti vyplývající z podmínek poskytovatele dotace

19.1.1 Zhotovitel si je vědom, že je ve smyslu ust. § 2 písm. e) zákona č. 320/2001 Sb., o finanční kontrole ve veřejné správě a o změně některých zákonů, ve znění pozdějších předpisů (dále jen „zákon o finanční kontrole“), povinen spolupůsobit při výkonu finanční kontroly.

19.1.2 Zhotovitel bere na vědomí, že může být kontrolován osobou. Kontroloři poskytovatele dotace jsou tedy oprávněni v případě potřeby přizvat k výkonu kontroly na místě i osobu povinnou spolupůsobit při výkonu finanční kontroly (tzn. zhotovitele stavby).

19.1.3 Zhotovitel stavby se zavazuje poskytnout po stanovenou dobu od ukončení realizace stavby součinnost při provádění kontroly a předložit ke kontrole požadované doklady a dokumentaci související s projektem: „Snížení energetické náročnosti budovy gymnázia č.p. 259 Jilemnice“, zaměstnancům nebo zmocněncům pověřených orgánů, Ministerstvu pro místní rozvoj ČR, Ministerstvu financí ČR, auditnímu orgánu, Evropské komisi, Evropskému účetnímu dvoru, Nejvyššímu kontrolnímu úřadu, příslušnému Finančnímu úřadu a dalším orgánům oprávněným k výkonu kontroly.

Zhotovitel se zavazuje, že bude spolupůsobit při výkonu finanční kontroly dle § 2e) zákona č. 320/2001 Sb., o finanční kontrole, ve znění pozdějších předpisů, a umožní poskytovateli dotace, Ministerstvu pro místní rozvoj, Ministerstvu financí, auditnímu orgánu, Evropské komisi, Evropskému účetnímu dvoru, Nejvyššímu kontrolnímu úřadu, příslušnému Finančnímu úřadu a dalším kontrolním orgánům přístup do objektů a na pozemky dotčené stavbou a její realizací a provést kontrolu dokladů souvisejících se stavbu včetně dokladů souvisejících s příslušným zadávacím řízením.

19.1.4 Zhotovitel i objednatel je povinen uchovat veškeré dokumenty související s realizací projektu po dobu stanovenou právními předpisy ČR a poskytovatelem dotace.

19.1.5 U všech zateplováných/rekonstruovaných budov se zachovalými ventilačními otvory v podstřeší, resp. v atikách budov, je nezbytné zachovat všechny tyto ventilační otvory a jejich přístupnost pro případný výskyt netopýrů či hnízdění rorýse obecného nebo zajistit v odpovídajícím rozsahu jejich náhradu (prefabrikáty s otvory, budky pro rorýse obecné a netopýry) – viz. metodické instrukce k dispozici na [www.rorysi.cz](http://www.rorysi.cz).

V případě, že před zahájením stavebních prací při zateplování/rekonstrukci budov nebo v jejich průběhu bude zjištěn výskyt netopýrů nebo rorýse obecného, musí zhotovitel neprodleně pozastavit stavební práce a ihned upozornit objednatele na tuto skutečnost. Objednatel tuto skutečnost ohlásí a projedná s příslušným orgánem ochrany přírody a krajiny.





## Článek 20 – Změna smlouvy

### 20.1 Forma změny smlouvy

20.1.1 Jakákoliv změna smlouvy musí mít písemnou formu a musí být podepsána osobami oprávněnými za objednatele a zhotovitele jednat a podepisovat nebo osobami jimi zmocněnými.

20.1.2 Změny smlouvy se sjednávají jako dodatek ke smlouvě s číselným označením podle pořadového čísla příslušné změny smlouvy.

20.1.3 Předloží-li některá ze smluvních stran návrh na změnu formou písemného dodatku ke smlouvě, je druhá strana povinna se k návrhu vyjádřit nejpozději do patnácti dnů ode dne následujícího po doručení návrhu dodatku ke smlouvě.

### 20.2 Převod práv a povinností ze smlouvy

20.2.1 Dle podmínek poskytovatele dotace nesmí docházet k postupování pohledávek mezi zhotovitelem a dalšími subjekty.

## Článek 21 – Odstoupení od smlouvy

### 21.1 Důvody opravňující k odstoupení od smlouvy

21.1.1 Nastanou-li u některé ze smluvních stran skutečnosti bránící řádnému plnění smlouvy, je tato smluvní strana povinna to bez zbytečného odkladu oznámit druhé smluvní straně a vyvolat jednání zástupců oprávněných k podpisu smlouvy.

21.1.2 Důvodem pro odstoupení od smlouvy ze strany objednatele je rovněž skutečnost, že objednateli nebude poskytnuto, resp. bude zastaveno čerpání, či bude odňata dotace, z jejichž prostředků je financováno dílo dle této smlouvy nebo nebude zajištěno spolufinancování. V tomto případě nebudou objednateli ze strany zhotovitele účtovány jakékoliv sankce.

### 21.2 Způsob odstoupení od smlouvy

21.2.1 Je-li důvodem k odstoupení od smlouvy neplnění smluvních povinností jednou ze smluvních stran, je druhá strana, která hodlá od smlouvy odstoupit povinna poskytnout druhé straně přiměřenou lhůtu k nápravě. Teprve poté, co smluvní povinnost nebyla splněna ani v této dodatečně poskytnuté lhůtě je možné od smlouvy odstoupit.

21.2.2 Chce-li některá ze stran od smlouvy odstoupit na základě ujednání ze smlouvy vyplývajících, je povinna svoje odstoupení písemně oznámit druhé smluvní straně s uvedením termínu, ke kterému od smlouvy odstupuje. V odstoupení musí být dále uveden důvod, pro který strana od smlouvy odstupuje, a přesná citace toho bodu smlouvy, který ji k takovému kroku opravňuje. Bez těchto náležitostí je odstoupení neplatné.

21.2.3 Nesouhlasí-li jedna ze smluvních stran s důvodem odstoupení druhé smluvní strany nebo popírá-li jeho existenci, je povinna toto písemně oznámit nejpozději do 10-ti dnů po obdržení oznámení o odstoupení. Pokud tak neučiní, má se za to, že s důvodem odstoupení souhlasí.

### 21.3 Den účinnosti odstoupení od smlouvy

21.3.1 Odstoupení od smlouvy nastává dnem následujícím po dni, ve kterém bylo písemné oznámení o odstoupení od smlouvy doručeno druhé straně, pokud druhá strana nepopře ve stanovené lhůtě důvod odstoupení. V opačném případě je dnem účinnosti odstoupení od smlouvy den, na kterém se strany dohodnou, nebo den, který vyplyne z rozhodnutí příslušného orgánu.





## 21.4. Důsledky odstoupení od smlouvy

21.4.1 Odstoupí-li některá ze stran od této smlouvy na základě ujednání z této smlouvy vyplývajících, pak povinnosti obou stran jsou následující:

- Zhotovitel provede soupis všech provedených prací oceněný dle způsobu kterým je stanovena cena díla,
- Zhotovitel provede finanční vyčíslení provedených prací, popřípadě poskytnutých záloh a zpracuje „dílčí konečnou fakturu“,
- Zhotovitel odveze veškerý svůj nezabudovaný materiál, pokud se strany nedohodnou jinak,
- Zhotovitel vyzve objednatele k „dílčímu předání díla“ a objednatel je povinen do tří dnů od obdržení vyzvání zahájit „dílčí přejímací řízení“,
- Po dílčím předání provedených prací sjednají obě strany písemné zrušení smlouvy,
- Strana, která důvodně odstoupí od smlouvy zapříčinila je povinna uhradit druhé straně veškeré náklady jí vzniklé z důvodů odstoupení od smlouvy.

### Článek 22 – Ostatní a závěrečná ustanovení včetně řešení sporů

22.1 Smluvní strany se dohodly, že se tato smlouva a otázky v této smlouvě výslovně neupravené řídí ustanoveními zákona č. 513/1991 Sb., obchodní zákoník, ve znění pozdějších předpisů.

22.2 Tato smlouva nabývá platnosti a účinnosti dnem jejího podepsání oběma smluvními stranami a tímto dnem jsou její účastníci svými projevy vázáni.

22.3 Tuto smlouvu lze měnit či doplňovat pouze po dohodě smluvních stran formou písemných a číslovaných dodatků dle článku 2 - Základní ustanovení, které budou výslovně prohlášeny za dodatek této smlouvy a podepsány oprávněnými zástupci smluvních stran. Změnit nebo doplnit tuto smlouvu mohou smluvní strany jen v případě, že tím nebudou porušeny podmínky zadání veřejné zakázky a zákona č. 137/2006 Sb., o veřejných zakázkách, ve znění pozdějších předpisů.

22.4 Jakékoliv rozpory a neshody ohledně vzájemných vztahů, práv, povinností a nároků vyplývajících ze smlouvy se smluvní strany budou snažit řešit smírně dvoustrannými jednáními. V případě, že tato jednání nepovedou ke smírnému vyřešení rozporů a neshod, budou řešeny místně a věcně příslušným soudem objednatele.

22.5 Pokud některé smluvní ustanovení odkazuje na právní předpis, který bude v průběhu doby trvání této smlouvy novelizován nebo bude přijat (nabude účinnosti) předpis nový, který jej nahradí, budou se smluvní strany při plnění předmětu této smlouvy vždy řídit příslušným aktuálně platným a účinným předpisem upravujícím danou záležitost.

22.6 Smlouva je vyhotovena v 6 stejnopisech, s platností originálu, podepsaných vlastnoručně oprávněnými zástupci smluvních stran, z nichž každé ze smluvních stran náleží tři výtisky. Ve stejném počtu výtisků se vyhotovují i případné dodatky smlouvy.

22.7 Smluvní strany shodně prohlašují, že si smlouvu před jejím podpisem přečetly a že byla uzavřena podle jejich pravé a svobodné vůle určitě, vážně a srozumitelně, nikoliv v tísní nebo za nápadně nevýhodných podmínek, a že se dohodly o celém jejím obsahu, což stvrzují svými podpisy.





**22.8** Zhotovitel akceptuje a respektuje, že povinností objednatele ve smyslu § 147 a zákona č. 137/2006 Sb., o veřejných zakázkách, v aktuálním znění je zveřejnit na svém profilu zadavatele celé znění uzavřené smlouvy, včetně jejich případných změn a dodatků, dále výši skutečně uhrazené ceny za plnění veřejné zakázky a seznam subdodavatelů, ve kterém uvede subdodavatele, jímž za plnění subdodávky uhradil více než 10% z celkové ceny veřejné zakázky.

**22.9** K uzavření této smlouvy má objednatel souhlas Rady města udělený usnesením č. 87/13 ze dne 2.5.2013.

**22.10** Nedílnou součástí této smlouvy jsou tyto přílohy:

Příloha č.1 – Časový a finanční harmonogram plnění veřejné zakázky („Harmonogram výstavby“)

Příloha č.2 – Oceněné položkové rozpočty

Příloha č. 3 – Seznam subdodavatelů

Příloha č. 4 – Projektová dokumentace pro provádění stavby a energetický audit **(budou předloženy až k uzavření smlouvy s vítězným uchazečem) !!**

V Jilemnici, dne 10.6.2013.....

Za objednatele:



Mgr. Vladimír Richter – starosta

V Chotěvicích, dne 18.6.2013.....

Za zhotovitele:

Ing. Pavel Krčmář – výrobní ředitel




### Hmarmonogram plnění

Snížení energetické náročnosti budovy gymnázia č.p. 259, Jilemnice

Rok	Měsíc	Popis	Cena	2013							2014								
				červenec	srpen	září	říjen	listopad	prosinec	leden	únor	březen	duben	květen	červen	červenec	srpen	září	říjen
		Stavební řešení	5 794 486																
		1: Zemní práce	37 361																
		3: Svislé konstrukce	135 187																
		5: Komunikace	5 859																
		6: Úpravy povrchů	1 375 830																
		9: Ostatní konstrukce a práce	308 207																
		99: Stavební přesun hmot	96 542																
		711: Izolace proti vodě	5 180																
		713: Izolace tepelné	229 636																
		741: Elektromontáže	25 430																
		762: Konstrukce tesařské	431 943																
		764: Konstrukce klempířské	297 415																
		766: Konstrukce truhlářské	2 761 251																
		783: Nátěry	24 918																
		786: Čalounické úpravy	59 727																
		Sanace proti vlhkosti	191 480																
		Sanace proti vlhkosti celkem	191 480																
		Vedlejší a ostatní náklady	6 200																
		ON: Ostatní náklady celkem	6 200																
		<b>Celkem (bez DPH)</b>	<b>5 992 166</b>																
		<b>DPH</b>	<b>1 256 356</b>																
		<b>Celkem (včetně DPH)</b>	<b>7 250 521</b>																

Zahájení plnění : 1.7.2013

Ukončení plnění a předání : 30.11.2014





 STAVEBNÍ SPOLEČNOST s.r.l.  
 HOSTINNÉ  
 Chotovice 360  
 543 76 CHOTEVICE  
 IČ 13565240 DIČ CZ13565240

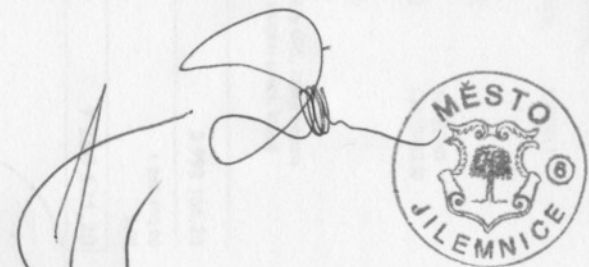
Hmarmonogram finančního plnění

Snížení energetické náročnosti budovy gymnázia č.p. 259, Jilemnice

Rok		2013						2014										
Měsíc		červenec	srpen	září	říjen	listopad	prosinec	leden	únor	březen	duben	květen	červen	červenec	srpen	září	říjen	listopad
Popis	Cena																	
Stavební řešení	5 794 486																	
1: Zemní práce	37 361	10 000,0	10 000	17 361														
3: Svislé konstrukce	135 187												80 000	80 000	25 187			
5: Komunikace	8 859		2 000	3 000	859													
6: Úpravy povrchů	1 375 830									100 000	100 000	200 000	300 000	300 000	300 000	70 000	5 830	
9: Ostatní konstrukce a práce	308 207		3 000							80 000	80 000	100 000	80 000	86 207				
99: Stavební přesun hmot	96 542					30 000											66 542	
711: Izolace proti vodě	5 180		1 000	3 000	1 000	180												
713: Izolace tepelné	229 636				20 000	20 000	60 000	100 000,0	29 636,0									
741: Elektromontáže	25 430															20 430	5 000	
762: Konstrukce tesařské	431 943					100 000	100 000	200 000,0	31 943,0									
764: Konstrukce klempířské	297 415									10 000,0	10 000,0	100 000	100 000	77 415				
766: Konstrukce truhlářské	2 761 251									200 000,0	200 000,0	400 000	600 000	800 000	800 000	300 000	181 251	
783: Nátěry	24 918																24 918	
786: Čalounické úpravy	59 727														10 000	30 000	19 727	
Sanace proti vlhkosti	191 480																	
Sanace proti vlhkosti celkem	191 480		25 000,0	70 000,0	70 000,0	20 000,0	6 480,0											
Vedlejší a ostatní náklady	6 200																	
ON: Ostatní náklady celkem	6 200																	6 200
Celkem (bez DPH)	5 992 166	10 000	41 000	93 361	91 859	170 180	166 480	300 000	61 579	360 000	380 000	800 000	950 000	982 622	870 000	445 617	283 268	6 200
DPH	1 258 355	2 100	8 610	19 606	19 290	35 738	34 961	63 000	12 932	75 600	75 600	168 000	199 500	206 351	182 700	93 580	59 486	1 302
Celkem (včetně DPH)	7 250 521	12 100	49 610	112 967	111 149	205 918	201 441	363 000	74 511	435 600	455 600	968 000	1 149 500	1 188 973	1 052 700	539 197	342 754	7 502

Zahájení plnění : 1.7.2013

Ukončení plnění a předání : 30.11.2014





# REKAPITULACE STAVBY

**Stavba:** 451513 - Jilemnice - Snížení energetické náročnosti budovy gymnázia č.p.259

**Místo:** Jilemnice

**Datum:** 5.4.2013

**Zadavatel:**  
Město Jilemnice, Masarykovo náměstí 82

**IČ:**

**DIČ:**

**Ukazeč:**  
Stavební společnost s.r.o. Hostinné, Chotěvice 360, 543 76 Chotěvice

**IČ:** 13585240

**DIČ:** CZ13585240

**Projektant:**  
BKN spol. s r.o. Vysoké Mýto

**IČ:**

**DIČ:**

**Poznámka:**  
Soupis prací je sestaven za využití položek Cenové soustavy ÚRS. Cenové a technické podmínky položek Cenové soustavy ÚRS, které nejsou uvedeny v soupisu prací ( tzn. úvodní části katalogů ) jsou neomezeně dále k dispozici na [www.cs-urs.cz](http://www.cs-urs.cz). Položky soupisu prací, které nemají ve sloupci "Cenová soustava" uveden žádný údaj, nepochází z Cenové soustavy ÚRS.

<b>Cena bez DPH</b>			<b>5 992 166,20</b>
DPH základní	21,00%	ze	5 992 166,20
DPH snížená	15,00%	ze	0,00
<b>Cena s DPH</b>			<b>7 250 521,20</b>



# REKAPITULACE OBJEKTŮ STAVBY A SOUPISŮ PRACÍ

**Stavba:** 451513 - Jilemnice - Snížení energetické náročnosti budovy gymnázia č.p.259  
**Město:** Jilemnice **Datum:** ##  
**Adresa:** Město Jilemnice, Masarykovo náměstí 82 **Projektant:** BKN spol. s r.o. Vysoké Mýto  
**Stavba:** Stavební společnost s.r.o. Hostinné, Chotěvice 360, 543 76 Chotěvice

Kód	Objekt, Soupis prací	Cena bez DPH [CZK]	Cena s DPH [CZK]	Typ
<b>Naklady stavby celkem</b>		<b>5 992 166,20</b>	<b>7 250 521,20</b>	
A1	Architektonické a stavebně technické řešení	5 794 486,46	7 011 328,66	STA
A7	Sanace proti vlhkosti	191 479,74	231 690,54	STA
OP1	Vedlejší a ostatní náklady stavby	6 200,00	7 502,00	VON



# KRYCÍ LIST SOUPISU

Stavba: 451513 - Jilemnice - Snížení energetické náročnosti budovy gymnázia č.p.259  
 Objekt: A1 - Architektonické a stavebně technické řešení

KSO: 801 32  
 Místo: Jilemnice

Datum: 05.04.2013

Zadavatel:  
 Město Jilemnice, Masarykovo náměstí 82

IČ:  
 DIČ:

Uchazeč:  
 Stavební společnost s.r.o. Hostinné, Chotěvice 360, 543 76 Chotěvice

IČ: 13585240  
 DIČ: CZ13585240

Projektant:  
 BKN spol. s r.o. Vysoké Mýto

IČ:  
 DIČ:

Poznámka:

**Cena bez DPH 5 794 486,46**

DPH základní	21,00%	ze	5 794 486,46	1 216 842,16
snížená	15,00%	ze	0,00	0,00

**Cena s DPH v CZK 7 011 328,62**



## REKAPITULACE ČLENĚNÍ SOUPISU PRACÍ

Stavba: 451513 - Jilemnice - Snížení energetické náročnosti budovy gymnázia č.p.259  
Objekt: A1 - Architektonické a stavebně technické řešení  
Místo: Jilemnice Datum: 05.04.2013  
Zadavatel: Město Jilemnice, Masarykovo náměstí 82 Projektant: BKN spol. s r.o. Vysoké Mýto  
Uchazeč: Stavební společnost s.r.o. Hostinné, Chotěvice 360, 543 76 Chotěvice

Kód dílu - Popis

Cena celkem [CZK]

### Náklady soupisu celkem

5 794 486,46

#### HSV - Práce a dodávky HSV

1 958 987,28

1 - Zemní práce	37 361,38
3 - Svislé a kompletní konstrukce	135 186,54
5 - Komunikace	1 381 690,64
6 - Úpravy povrchů, podlahy, osazení	1 375 831,45
9 - Ostatní konstrukce a práce-bourání	404 748,72
99 - Přesun hmot	96 541,75

#### PSV - Práce a dodávky PSV

3 835 499,18

711 - Izolace proti vodě, vlhkosti a plynům	5 179,73
713 - Izolace tepelné	229 636,32
741 - Elektromontáže - vzdušné vedení	25 429,62
762 - Konstrukce tesařské	431 942,60
764 - Konstrukce klempířské	297 415,09
766 - Konstrukce truhlářské	2 761 251,37
783 - Dokončovací práce - nátěry	24 917,52
786 - Dokončovací práce - čalounické úpravy	59 726,93

# SOUPIS PRACÍ

Stavba: 451513 - Jilemnice - Snížení energetické náročnosti budovy gymnázia č.p.259  
 Objekt: A1 - Architektonické a stavebně technické řešení  
 Místo: Jilemnice Datum: 05.04.2013  
 Zadavatel: Město Jilemnice, Masarykovo náměstí 82 Projektant: BKN spol. s r.o. Vysoké Mýto  
 Uchazeč: Stavební společnost s.r.o. Hostinné, Chotěvice 360, 543 76 Chotěvice

PČ	Typ	Kód	Popis	MJ	Množství	J.cena [CZK]	Cena celkem [CZK]	Cenová soustava
----	-----	-----	-------	----	----------	--------------	-------------------	-----------------

## Náklady soupisu celkem

5 794 486,46

## HSV - Práce a dodávky HSV

1 958 987,28

### 1 - Zemní práce

37 361,38

1	K	113107111	Odstranění podkladu pl do 50 m <sup>2</sup> z kameniva těženého tl 100 mm	m <sup>2</sup>	15,000	48,95	734,27	CS ÚRS 2013 01
Odstranění podkladu pl do 50 m <sup>2</sup> z kameniva těženého tl 100 mm					15,000			
30*0,5					15,000			
viz technická zpráva A.1.1 Úprava terénu								
2	K	113107130	Odstranění podkladu pl do 50 m <sup>2</sup> z betonu prostého tl 100 mm	m <sup>2</sup>	15,000	252,11	3 781,60	CS ÚRS 2013 01
Odstranění podkladu pl do 50 m <sup>2</sup> z betonu prostého tl 100 mm					15,000			
15					15,000			
viz technická zpráva A.1.1 Úprava terénu								
3	K	132202101	Hloubení rýh š do 600 mm ručním nebo pneum nářadím v soudržných horninách tř. 3	m <sup>3</sup>	27,300	479,82	13 099,12	CS ÚRS 2013 01
Hloubení rýh š do 600 mm ručním nebo pneum nářadím v soudržných horninách tř. 3								
170*0,5*0,5					42,500			
30*0,5*0,2					3,000			
Mezisoučet odkop pro zateplení pod terém					45,500			
viz technická zpráva A.1.1 Úprava terénu								
45,50*0,6					27,300			
4	K	132202109	Příplatek za lepivost u hloubení rýh š do 600 mm ručním nebo pneum nářadím v hornině tř. 3	m <sup>3</sup>	13,650	13,19	180,04	CS ÚRS 2013 01
Příplatek za lepivost u hloubení rýh š do 600 mm ručním nebo pneum nářadím v hornině tř. 3								
27,3*0,5 *Přepočtené koeficientem množství					13,650			
5	K	132302101	Hloubení rýh š do 600 mm ručním nebo pneum nářadím v soudržných horninách tř. 4	m <sup>3</sup>	18,200	533,13	9 703,05	CS ÚRS 2013 01
Hloubení rýh š do 600 mm ručním nebo pneum nářadím v soudržných horninách tř. 4								
170*0,5*0,5					42,500			
30*0,5*0,2					3,000			
Mezisoučet odkop pro zateplení pod terém					45,500			
viz technická zpráva A.1.1 Úprava terénu								
45,50*0,4					18,200			
6	K	132302109	Příplatek za lepivost u hloubení rýh š do 600 mm ručním nebo pneum nářadím v hornině tř. 4	m <sup>3</sup>	9,100	13,19	120,03	CS ÚRS 2013 01
Příplatek za lepivost u hloubení rýh š do 600 mm ručním nebo pneum nářadím v hornině tř. 4								
18,2*0,5 *Přepočtené koeficientem množství					9,100			
7	K	162701105	Vodorovné přemístění do 10000 m výkopku/sypaniny z horniny tř. 1 až 4	m <sup>3</sup>	15,500	171,69	2 661,13	CS ÚRS 2013 01
Vodorovné přemístění do 10000 m výkopku/sypaniny z horniny tř. 1 až 4								
45,50-30					15,500			
Mezisoučet odvoz přebytečné zeminy					15,500			
8	K	167101101	Nakládání výkopku z horniny tř. 1 až 4 do 100 m <sup>3</sup>	m <sup>3</sup>	15,500	91,88	1 424,11	CS ÚRS 2013 01
Nakládání výkopku z horniny tř. 1 až 4 do 100 m <sup>3</sup>								
Poznámka k položce: viz vodorovné přemístění do 10000 m výkopku/sypaniny z horniny tř. 1 až 4								
9	K	171201201	Uložení sypaniny na skládky	m <sup>3</sup>	15,500	9,33	144,65	CS ÚRS 2013 01
Uložení sypaniny na skládky								
Poznámka k položce: viz vodorovné přemístění do 10000 m výkopku/sypaniny z horniny tř. 1 až 4								
10	K	171201211	Poplatek za uložení odpadu ze sypaniny na skládce (skládkovné)	t	15,500	262,08	4 062,24	CS ÚRS 2013 01
Poplatek za uložení odpadu ze sypaniny na skládce (skládkovné)								
Poznámka k položce: viz vodorovné přemístění do 10000 m výkopku/sypaniny z horniny tř. 1 až 4								
11	K	174101101	Žásyp jam, šachet rýh nebo kolem objektů sypaninou se zhutněním	m <sup>3</sup>	30,000	48,37	1 451,14	CS ÚRS 2013 01
Žásyp jam, šachet rýh nebo kolem objektů sypaninou se zhutněním								

PČ	Typ	Kód	Popis	MJ	Množství	J.cena [CZK]	Cena celkem [CZK]	Cenová soustava
			0,5*0,3*170		25,500			
			0,5*0,3*30		4,500			
			Mezisočet zásyp vytěženou zeminou		30,000			

### 3 - Svislé a kompletní konstrukce

135 186,54

12	K	311272323	Zdivo nosné tl 300 mm z pórobetonových přesných hladkých tvárníc hmotnosti 500 kg/m3	m3	12,096	1 885,06	22 801,65	CS ÚRS 2013 01
			(0,6*2,4*0,3)*20		8,640			
			(0,3*2,4*0,3)*16		3,456			
			Mezisočet dozdivky meziokenních vložek viz výkresy A.1.11 PŮDORYS 1.NP - NOVÝ STAV a A.1.12 PŮDORYS 2.NP - NOVÝ STAV		12,096			
13	K	349234831	Doplnění zdiva okenních obrub	m	1 028,480	109,27	112 384,89	CS ÚRS 2013 01
			Doplnění zdiva okenních obrub		1 028,480			
			1028,480		1 028,480			
			viz výkres A.1.22 VÝPIS VÝROBKŮ - OKEN A DVEŘÍ					

### 5 - Komunikace

1 381 690,64

14	K	564732111	Podklad z vibrovaného šterku VŠ tl 100 mm	m2	15,000	111,77	1 676,62	CS ÚRS 2013 01
			Podklad z vibrovaného šterku VŠ tl 100 mm		15,000			
			30*0,5		15,000			
			viz technická zpráva A.1.1 Úprava terénu					
15	K	581114113	Kryt z betonu komunikace pro pěší tl 100 mm	m2	15,000	278,84	4 182,57	CS ÚRS 2013 01
			Kryt z betonu komunikace pro pěší tl 100 mm		15,000			
			30*0,5		15,000			
			viz technická zpráva A.1.1 Úprava terénu					

### 6 - Úpravy povrchů, podlahy, osazení

1 375 831,45

16	K	612341121	Sádrová nebo vápenosádrová omítka hladká jednovrstvá vnitřních stěn nanášená ručně	m2	80,640	150,17	12 109,55	CS ÚRS 2013 01
			Omítka sádrová nebo vápenosádrová vnitřních ploch nanášená ručně jednovrstvá, tloušťky do 10 mm hladká svislých konstrukcí stěn					
			(1,2*2,4)*20		57,600			
			(0,6*2,4)*16		23,040			
			Mezisočet dozdivky meziokenních vložek viz výkresy A.1.11 PŮDORYS 1.NP - NOVÝ STAV a A.1.12 PŮDORYS 2.NP - NOVÝ STAV		80,640			
17	K	619995001	Začištění omítek kolem oken, dveří, podlah nebo obkladů	m	1 028,480	33,80	34 766,64	CS ÚRS 2013 01
			Začištění omítek kolem oken, dveří, podlah nebo obkladů		1 028,480			
			(1,8*2,4)*2*32		268,800			
			(1,3*2,15)*2*30		207,000			
			(1,2*2,1)*2*4		26,400			
			(1,2*1,3)*2*2		10,000			
			(0,5*1,3)*2*2		7,200			
			(1,2*1,6)*2*2		7,680			
			(0,5*1,6)*2		4,200			
			(0,95*1,3)*2*4		18,000			
			(0,5*0,85)*2		2,700			
			(1,3*1)*2		4,600			
			(1,1*0,9)*2		4,000			
			(1,3*0,7)*2		4,000			
			(1,8*1,1)*2*4		23,200			
			(1,8*1,8)*2*4		28,800			
			(1,15*1,5)*2*14		74,200			
			(1,15*1,8)*2*2		11,800			
			(0,9*2,4)*2*2		13,200			
			(1,5*2,4)*2*5		39,000			
			(2,4*2,4)*2*25		240,000			
			(2,4*2,4)*2*2		19,200			
			(1,5*0,95)*2		4,900			
			(2,4*2,4)*2		9,600			
			Mezisočet		1 028,480			
			viz výkres A.1.22 VÝPIS VÝROBKŮ - OKEN A DVEŘÍ					
18	K	620471825	Nátěr základní penetrační	m2	2 262,220	20,25	45 799,28	
			Nátěr základní penetrační		2 262,220			
			Poznámka k položce:					
			Plochy měřeny elektronicky v grafickém programu					

PČ	Typ	Kód	Popis	MJ	Množství	J.cena [CZK]	Cena celkem [CZK]	Cenová soustava
			1183,9+276,9+682,82+118,6 viz výkresy A.1.16, 17, 18 POHLEDY I.- III. - NOVÝ STAV a technická zpráva A.1.1		2 262,220			
19	K	621211R31	Montáž zateplení vnějších podhledů z polystyrénových desek tl do 160 mm včetně rohových lišt atd.	m2	28,700	341,07	9 788,61	
			Montáž zateplení vnějších podhledů z polystyrénových desek tl do 160 mm 28,70"stropní konstrukce - spojovací krček - strop nad vjezdem" viz výkresy A.1.12 PŮDORYS 2.NP - NOVÝ STAV a A.1.15 ŘEZ A-A', B-B' - NOVÝ STAV		28,700			
20	M	283759850	deska fasádní polystyrénová EPS 100 F 1000 x 500 x 160 mm	m2	29,274	137,60	4 028,10	CS ÚRS 2013 01
			desky z tenčených prstů desky fasádní polystyrénové typ EPS 100 F stabilizované, samozhásivý objemová hmotnost 20 až 25 kg/m3 1000 x 500 x 160 mm 28,7*1,02 Přepočtené koeficientem množství		29,274			
21	K	622211R21	Montáž zateplení vnějších stěn z polystyrénových desek tl do 120 mm včetně zakládacích ( soklových ), rohových lišt atd.	m2	276,900	253,31	70 141,81	
			Montáž zateplení vnějších stěn z polystyrénových desek tl do 120 mm 88,9"obvodový plášť - přístavba šaten" Mezisoučet šatna 20,5"šatna" Mezisoučet sokl nad terénem tl. 80 15,1"šatna" Mezisoučet sokl pod terénem tl. 80 15,4"stará budova" 19,9"krček" 45,50"nová budova" Mezisoučet sokl nad terénem tl. 120 11,2"stará budova" 17,1"krček" 43,3"nová budova" Mezisoučet sokl pod terénem tl. 120 Součet viz výkresy A.1.16, 17, 18 POHLEDY I.- III. - NOVÝ STAV a technická zpráva A.1.1		88,900 88,900 20,500 20,500 15,100 15,100 15,400 19,900 45,500 80,800 11,200 17,100 43,300 71,600 276,900			
22	M	283759500	deska fasádní polystyrénová EPS 100 F 1000 x 500 x 100 mm	m2	90,678	86,00	7 798,31	CS ÚRS 2013 01
			deska fasádní polystyrénová EPS 100 F 1000 x 500 x 100 mm 88,9"obvodový plášť - přístavba šaten**1,02 viz výkresy A.1.12 PŮDORYS 2.NP - NOVÝ STAV a A.1.15 ŘEZ A-A', B-B' - NOVÝ STAV		90,678			
23	M	283760160	deska fasádní polystyrénová soklová 1000 x 500 x 80 mm	m2	36,312	189,60	6 884,76	CS ÚRS 2013 01
			deska fasádní polystyrénová soklová 1000 x 500 x 80 mm 20,5"šatna**1,02 Mezisoučet sokl nad terénem tl. 80 15,1"šatna**1,02 Mezisoučet sokl pod terénem tl. 80 Součet viz výkresy A.1.16, 17, 18 POHLEDY I.- III. - NOVÝ STAV a technická zpráva A.1.1		20,910 20,910 15,402 15,402 36,312			
24	M	283760180	deska fasádní polystyrénová soklová 1000 x 500 x 120 mm	m2	155,448	284,40	44 209,41	CS ÚRS 2013 01
			deska fasádní polystyrénová soklová 1000 x 500 x 120 mm 15,4"stará budova**1,02 19,9"krček**1,02 45,50"nová budova**1,02 Mezisoučet sokl nad terénem tl. 120 11,2"stará budova**1,02 17,1"krček**1,02 43,3"nová budova**1,02 Mezisoučet sokl pod terénem tl. 120 Součet viz výkresy A.1.16, 17, 18 POHLEDY I.- III. - NOVÝ STAV a technická zpráva A.1.1		15,708 20,298 46,410 82,416 11,424 17,442 44,166 73,032 155,448			
25	K	622211R31	Montáž zateplení vnějších stěn z polystyrénových desek tl do 160 mm včetně zakládacích ( soklových ), rohových lišt atd.	m2	1 183,900	267,65	316 869,94	
			Montáž zateplení vnějších stěn z polystyrénových desek tl do 160 mm 464,30"stará budova - zateplována dvorní část"		464,300			

PČ	Typ	Kód	Popis	MJ	Množství	J.cena [CZK]	Cena celkem [CZK]	Cenová soustava
			230,4"obvodový plášť - spojovací krček"		230,400			
			451,2"obvodový plášť - panelová budova"		451,200			
			38"stěna schodiště 3.NP (nová budova)"		38,000			
			Mezisoučet		1 183,900			
			viz výkresy A.1.16, 17, 18 POHLEDY I.- III. - NOVÝ STAV a technická zpráva A.1.1					
26	M	283759810	deska fasádní polystyrénová EPS 100 F 1000 x 500 x 140 mm	m2	933,810	120,40	112 430,72	CS ÚRS 2013 01
			deska fasádní polystyrénová EPS 100 F 1000 x 500 x 140 mm					
			464,30"stará budova - zateplovaná dvorní část**1,02		473,586			
			451,2"obvodový plášť - panelová budova**1,02		460,224			
			Mezisoučet		933,810			
			viz výkresy A.1.16, 17, 18 POHLEDY I.- III. - NOVÝ STAV a technická zpráva A.1.1					
27	M	283759840	deska fasádní polystyrénová EPS 100 F 1000 x 500 x 150 mm	m2	38,760	129,00	5 000,04	
			desky z tenčených prstů desky tesařské polystyrénové typ EPS 100 F stabilizované, samozhášivé objemová hmotnost 20 až 25 kg/m3 1000 x 500 x 150 mm					
			38"stěna schodiště 3.NP (nová budova)**1,02		38,760			
			Mezisoučet		38,760			
			viz výkresy A.1.16, 17, 18 POHLEDY I.- III. - NOVÝ STAV a technická zpráva A.1.1					
28	M	283760425	deska fasádní polystyrénová EPS F-G šedivý 1000 x 500 x 140 mm	m2	235,008	154,00	36 191,23	
			230,4"obvodový plášť - spojovací krček**1,02		235,008			
			Mezisoučet		235,008			
			viz výkresy A.1.16, 17, 18 POHLEDY I.- III. - NOVÝ STAV a technická zpráva A.1.1					
29	K	622212001	Montáž zateplení vnějšího ostění hl. špalety do 200 mm z polystyrénových desek tl do 40 mm	m	1 028,480	76,14	78 307,79	CS ÚRS 2013 01
			Montáž zateplení vnějšího ostění hl. špalety do 200 mm z polystyrénových desek tl do 40 mm					
			(1,8+2,4)*2*32		268,800			
			(1,3+2,15)*2*30		207,000			
			(1,2+2,1)*2*4		26,400			
			(1,2+1,3)*2*2		10,000			
			(0,5+1,3)*2*2		7,200			
			(1,2*+1,6)*2*2		7,680			
			(0,5+1,6)*2		4,200			
			(0,95+1,3)*2*4		18,000			
			(0,5+0,85)*2		2,700			
			(1,3+1)*2		4,600			
			(1,1+0,9)*2		4,000			
			(1,3+0,7)*2		4,000			
			(1,8+1,1)*2*4		23,200			
			(1,8+1,8)*2*4		28,800			
			(1,15+1,5)*2*14		74,200			
			(1,15+1,8)*2*2		11,800			
			(0,9+2,4)*2*2		13,200			
			(1,5+2,4)*2*5		39,000			
			(2,4+2,4)*2*25		240,000			
			(2,4+2,4)*2*2		19,200			
			(1,5+0,95)*2		4,900			
			(2,4+2,4)*2		9,600			
			Mezisoučet		1 028,480			
			viz výkres A.1.22 VÝPIS VÝROBKŮ - OKEN A DVEŘÍ					
30	M	283759430	deska fasádní polystyrénová EPS 100 F 1000 x 500 x 30 mm	m2	31,212	25,80	805,27	CS ÚRS 2013 01
			deska fasádní polystyrénová EPS 100 F 1000 x 500 x 30 mm					
			30,6*1,02 Přepočtené koeficientem množství		31,212			
31	K	622325202	Oprava vápenocementové štukové omítky vnějších stěn v rozsahu do 30%	m2	682,800	84,63	57 782,45	CS ÚRS 2013 01
			Oprava vápenocementové omítky vnějších ploch štukové stěn přes 10 do 30%					
			682,8"stará budova - nezateplovaná část"		682,800			
			viz výkresy A.1.16, 17 POHLEDY I.a II. - NOVÝ STAV a technická zpráva A.1.1					
32	K	622325203	Oprava vápenocementové štukové omítky vnějších stěn v rozsahu do 50%	m2	464,300	141,90	65 883,33	CS ÚRS 2013 01
			Oprava vápenocementové omítky vnějších ploch štukové stěn přes 30 do 50%					
			464,30"stará budova - zateplovaná dvorní část"		464,300			



PČ	Typ	Kód	Popis	MJ	Množství	J.cena [CZK]	Cena celkem [CZK]	Cenová soustava
			viz výkresy A.1.16, 17 POHLEDY I.a II. - NOVÝ STAV a technická zpráva A.1.1					
33	K	622421165	Dekoratívni omítka soklu	m2	219,900	293,95	64 640,26	
			<i>Poznámka k položce:</i> penetrace+křemičitá zrna + pryskyř.pojivo - barvené zahlazené nerez.hladítkem 118,6+15,4+19,9+20,5+45,5 219,900					
			viz výkresy A.1.16, 17, 18 POHLEDY I.- III. - NOVÝ STAV a technická zpráva A.1.1					
34	K	622531011	Tenkovrstvá silikonová zrnitá omítka tl. 1,5 mm včetně penetrace vnějších stěn	m2	1 987,978	123,81	246 132,88	CS ÚRS 2013 01
			Tenkovrstvá silikonová zrnitá omítka tl. 1,5 mm včetně penetrace vnějších stěn 682,8"stará budova - nezatepovaná část" 682,800 464,30"stará budova - zatepovaná dvorní část" 464,300 230,4"obvodový plášť - spojovací krček" 230,400 451,2"obvodový plášť - panelová budova" 451,200 38"stěna schodiště 3.NP (nová budova)" 38,000 88,9"obvodový plášť - přístavba šaten**1,02 90,678 30,6"ostění, nadpraží" 30,600 Mezisoučet 1 987,978 viz výkresy A.1.16, 17, 18 POHLEDY I.- III. - NOVÝ STAV a technická zpráva A.1.1 Součet 1 987,978					
35	K	622621011	Lepení dekoračních fasádních profilů délkových výšky do 250 mm na stěny	m	80,000	37,04	2 963,04	CS ÚRS 2013 01
			Lepení dekoračních fasádních profilů délkových výšky do 250 mm na stěny 40+40 80,000 Mezisoučet K36+K37 80,000 viz výkres A.1.23 VÝPIS VÝROBKŮ - KLEMPÍŘSKÝCH A OSTATNÍCH					
36	M	283741R00	fasádní dekorační profily - repliky z polystyrenu	m	84,000	688,00	57 792,00	
			<i>Poznámka k položce:</i> Římsa bude lepena a kotvena na zateplenou fasádu. Materiál - pevný povrch z flexibilní směsi na cementové bázi s jádrem z EPS 150. Tvar římsy bude odvozen ze stávající římsy 80*1,05 'Přepočtené koeficientem množství 84,000					
37	K	622621021	Lepení dekoračních fasádních profilů plošných na stěny	m2	125,000	82,40	10 299,49	CS ÚRS 2013 01
			Lepení dekoračních fasádních profilů plošných na stěny 65*0,55"K38" 35,750 60*1"K39" 60,000 35*0,65"K40" 22,750 10*0,65"K41" 6,500 Mezisoučet 125,000 viz výkres A.1.23 VÝPIS VÝROBKŮ - KLEMPÍŘSKÝCH A OSTATNÍCH					
38	M	283759460	deska fasádní polystyrénová EPS 100 F 1000 x 500 x 60 mm	m2	127,500	51,60	6 579,00	CS ÚRS 2013 01
			desky z lehčených plastů desky fasádní polystyrénové typ EPS 100 F stabilizované, samozhášivý objemová hmotnost 20 až 25 kg/m3 1000 x 500 x 60 mm 125*1,02 'Přepočtené koeficientem množství 127,500					
39	K	629995101	Očištění vnějších ploch tlakovou vodou	m2	2 262,220	6,59	14 919,11	CS ÚRS 2013 01
			Očištění vnějších ploch tlakovou vodou omytím 1183,9+276,9+682,82+118,6 2 262,220 viz výkresy A.1.16, 17, 18 POHLEDY I.- III. - NOVÝ STAV a technická zpráva A.1.1					
40	K	629991011	Zakrytí výplní otvorů a svislých ploch fólií přilepenou lepicí páskou	m2	514,815	16,94	8 721,28	CS ÚRS 2013 01
			Zakrytí výplní otvorů a svislých ploch fólií přilepenou lepicí páskou 46,455+443,36"okna" 489,815 25"dveře" 25,000 Mezisoučet 514,815 viz výkres A.1.22 VÝPIS VÝROBKŮ - OKEN A DVEŘÍ					
41	K	637121113	Okapový chodník z kačírku tl 200 mm s udusáním	m2	85,000	272,92	23 198,22	CS ÚRS 2013 01
			Okapový chodník z kameniva s udusáním a urovnáním povrchu z kačírku tl. 200 mm 170*0,5"okapový chodník" 85,000 viz technická zpráva A.1.1 Úprava terénu					
42	K	637311122	Okapový chodník z betonových chodníkových obrubníků stojatých lože beton	m	171,000	185,90	31 788,93	CS ÚRS 2013 01
			Okapový chodník z obrubníků betonových chodníkových se zalitím spár cementovou maltou do lože z betonu prostého, z obrubníků stojatých 171 171,000					

PČ	Typ	Kód	Popis	MJ	Množství	J.cena [CZK]	Cena celkem [CZK]	Cen. soust.
viz technická zpráva A.1.1 Úprava terénu								
<b>9 - Ostatní konstrukce a práce-bourání</b>								<b>404 748,72</b>
43	K	901.R	Stavební přípomocce, dozdivky, bourání prostupů a ostatní stavební práce a konstrukce nutné k řádnému dokončení díla	hod	450,000	124,80	56 160,00	
Stavební přípomocce, dozdivky, bourání prostupů a ostatní stavební práce a konstrukce nutné k řádnému dokončení díla								
44	K	919735122	Řezání stávajícího betonového krytu hl do 100 mm	m	31,000	65,41	2 027,76	CS ÚRS 2013 01
Řezání stávajícího betonového krytu hl do 100 mm								
					15,5*2	31,000		
viz technická zpráva A.1.1								
45	K	941111122	Montáž lešení řadového trubkového lehkého s podlahami zatížení do 200 kg/m <sup>2</sup> š do 1,2 m v do 25 m	m <sup>2</sup>	3 536,591	24,45	86 480,26	CS ÚRS 2013 01
Montáž lešení řadového trubkového lehkého s podlahami zatížení do 200 kg/m <sup>2</sup> š do 1,2 m v do 25 m								
					(19,55-1,7)*(8,9+12,73+13,4+37,7+13,4+12,72+8,9+3*6	2 244,638		
					(8,7-1,7)*(155,354+3*6)	1 213,478		
					(6-1,7)*(12,25+3*2)	78,475		
					Mezisoučet	3 536,591		
viz výkresy A.1.16, 17, 18 POHLEDY I.- III. - NOVÝ STAV a technická zpráva A.1.1								
46	K	941111222	Příplatek k lešení řadovému trubkovému lehkému s podlahami š 1,2 m v 25 m za první a ZKD den použití	m <sup>2</sup>	212 195,460	0,33	70 839,33	CS ÚRS 2013 01
Příplatek k lešení řadovému trubkovému lehkému s podlahami š 1,2 m v 25 m za první a ZKD den použití								
Poznámka k položce: Příplatek za 2 měsíce použití lešení.								
					3536,591*60 *Přepočtené koeficientem množství	212 195,460		
47	K	941111812	Demontáž lešení řadového trubkového lehkého s podlahami zatížení do 200 kg/m <sup>2</sup> š do 0,9 m v do 25 m	m <sup>2</sup>	3 536,591	14,98	52 989,34	CS ÚRS 2013 01
Demontáž lešení řadového trubkového lehkého s podlahami zatížení do 200 kg/m <sup>2</sup> š do 0,9 m v do 25 m								
					3536,591	3 536,591		
viz výkresy A.1.16, 17, 18 POHLEDY I.- III. - NOVÝ STAV a technická zpráva A.1.1								
48	K	968062354	Vybourání dřevěných rámu oken dvojitých včetně křídel pl do 1 m <sup>2</sup>	m <sup>2</sup>	4,425	142,54	630,75	CS ÚRS 2013 01
Vybourání dřevěných rámu oken dvojitých včetně křídel pl do 1 m <sup>2</sup>								
					1,3+0,8+0,425+0,99+0,91	4,425		
viz výkres A.1.22 VÝPIS VÝROBKŮ - OKEN A DVEŘÍ								
49	K	968062355	Vybourání dřevěných rámu oken dvojitých včetně křídel pl do 2 m <sup>2</sup>	m <sup>2</sup>	46,695	81,53	3 806,99	CS ÚRS 2013 01
Vybourání dřevěných rámu oken dvojitých včetně křídel pl do 2 m <sup>2</sup>								
					3,12+3,84+4,94+1,3+7,92+24,15+1,425	46,695		
viz výkres A.1.22 VÝPIS VÝROBKŮ - OKEN A DVEŘÍ								
50	K	968062356	Vybourání dřevěných rámu oken dvojitých včetně křídel pl do 4 m <sup>2</sup>	m <sup>2</sup>	139,200	67,01	9 327,53	CS ÚRS 2013 01
Vybourání dřevěných rámu oken dvojitých včetně křídel pl do 4 m <sup>2</sup>								
					89,7+10,08+12,96+18+4,14+4,32	139,200		
viz výkres A.1.22 VÝPIS VÝROBKŮ - OKEN A DVEŘÍ								
51	K	968062357	Vybourání dřevěných rámu oken dvojitých včetně křídel pl přes 4 m <sup>2</sup>	m <sup>2</sup>	299,520	57,95	17 357,00	CS ÚRS 2013 01
Vybourání dřevěných rámu oken dvojitých včetně křídel pl přes 4 m <sup>2</sup>								
					138,24+144+11,52+5,76	299,520		
viz výkres A.1.22 VÝPIS VÝROBKŮ - OKEN A DVEŘÍ								
52	K	968062455	Vybourání dřevěných dveřních zárubní pl do 2 m <sup>2</sup>	m <sup>2</sup>	1,576	82,06	129,33	CS ÚRS 2013 01
Vybourání dřevěných rámu oken s křídly, dveřních zárubní, vrat, stěn, ostění nebo obkladů dveřních zárubní, plochy do 2 m <sup>2</sup>								
					0,8*1,97	1,576		
viz výkres A.1.22 VÝPIS VÝROBKŮ - OKEN A DVEŘÍ								
53	K	968062456	Vybourání dřevěných dveřních zárubní pl přes 2 m <sup>2</sup>	m <sup>2</sup>	23,430	76,73	1 797,85	CS ÚRS 2013 01
Vybourání dřevěných dveřních zárubní pl přes 2 m <sup>2</sup>								
					1,3*2,15	2,795		
					1,5*2,45*3	11,025		
					3,1*3,1	9,610		

PČ	Typ	Kód	Popis	MJ	Množství	J.cena [CZK]	Cena celkem [CZK]	Cenová soustava
			Mezisoučet viz výkres A.1.22 VÝPIS VÝROBKŮ - OKEN A DVEŘÍ		23,430			
54	K	968072361	Vybourání meziokenní vložky Vybourání kovových rámu oken s křídly, dveřních zárubní, vrat, stěn, ostění nebo obkladů okenních rámu s křídly zdvojených, plochy meziokenní vložky 20+16 viz výkresy A.1.3 PŮDORYS 1.NP a A.1.4 PŮDORYS 2.NP - STÁVAJÍCÍ STAV	kus	36,000	62,61	2 254,03	CS ÚRS 2013 01
55	K	968.R01	Demontáž a zpětná montáž stávajících informačních cedulí 6 Mezisoučet K16 viz výkres A.1.23 VÝPIS VÝROBKŮ - KLEMPÍŘSKÝCH A OSTATNÍCH	kus	6,000	50,00	300,00	
56	K	968.R02	Demontáž a zpětná montáž stávajícího solárního panelu 1 Mezisoučet K17 viz výkres A.1.23 VÝPIS VÝROBKŮ - KLEMPÍŘSKÝCH A OSTATNÍCH	kus	1,000	2 256,80	2 256,80	
57	K	968.R03	Demontáž a zpětná montáž stávajícího informační vytržiny 1 Mezisoučet K18 viz výkres A.1.23 VÝPIS VÝROBKŮ - KLEMPÍŘSKÝCH A OSTATNÍCH	kus	1,000	500,00	500,00	
58	K	968.R04	Úprava všech větracích mřížek, vůči zateplovacímu systému 9 Mezisoučet K27 viz výkres A.1.23 VÝPIS VÝROBKŮ - KLEMPÍŘSKÝCH A OSTATNÍCH	kus	9,000	100,00	900,00	
59	K	968.R05	Úprava kotvení madel u vstupu do šatny, vůči zateplovacímu systému 2 Mezisoučet K35 viz výkres A.1.23 VÝPIS VÝROBKŮ - KLEMPÍŘSKÝCH A OSTATNÍCH	kus	2,000	200,00	400,00	
60	K	968.R06	Úprava vývodu venkovního vodovodu vůči zateplovacímu systému 1 Mezisoučet K29 viz výkres A.1.23 VÝPIS VÝROBKŮ - KLEMPÍŘSKÝCH A OSTATNÍCH		1,000	50,00	50,00	
99 - Přesun hmot							96 541,75	
61	K	997013215	Vnitrostaveništní doprava sutí a vybouraných hmot pro budovy v do 18 m ručně Vnitrostaveništní doprava sutí a vybouraných hmot vodorovně do 50 m svísele ručně (nošením po schodech) pro budovy a haly výšky přes 15 do 18 m Poznámka k položce: Množství sutí vypočteno automaticky z celého objektu	t	35,174	527,59	18 557,52	CS ÚRS 2013 01
62	K	997013501	Odvoz sutí na skládku a vybouraných hmot nebo meziskládku do 1 km se složením Odvoz sutí a vybouraných hmot na skládku nebo meziskládku se složením, na vzdálenost do 1 km Poznámka k položce: Množství sutí vypočteno automaticky z celého objektu	t	35,174	133,17	4 684,00	CS ÚRS 2013 01
63	K	997013509	Příplatek k odvozu sutí a vybouraných hmot na skládku ZKD 1 km přes 1 km Odvoz sutí a vybouraných hmot na skládku nebo meziskládku se složením, na vzdálenost Příplatek k ceně za každý další i započatý 1 km přes 1 km Poznámka k položce: Množství sutí vypočteno automaticky z celého objektu	t	316,566	5,80	1 834,84	CS ÚRS 2013 01
64	K	997013840	Poplatek za uložení stavebního odpadu na skládce (skládkovně) Poplatek za uložení stavebního odpadu na skládce (skládkovně) Poznámka k položce: Množství sutí vypočteno automaticky z celého objektu	t	35,174	1 211,29	42 605,84	
65	K	998011003	Přesun hmot pro budovy zděné v do 24 m Přesun hmot pro budovy zděné v do 24 m Poznámka k položce: Množství vypočteno automaticky z celého objektu	t	197,563	146,08	28 859,55	CS ÚRS 2013 01

PČ	Typ	Kód	Popis	MJ	Množství	J.cena [CZK]	Cena celkem [CZK]	Cel. soust.
711 - Izolace proti vodě, vlhkosti a plynům							5 179,73	
66	K	711161303	Izolace proti zemní vlhkosti stěn foliemi nopolymy pro běžné podmínky tl. 0,4 mm šířky	m2	86,700	57,44	4 979,73	CS ÚRS 2011
			15,1"šatna"		15,100			
			Mezisoučet sokl pod terémem tl. 80		15,100			
			11,2"stará budova"		11,200			
			17,1"krček"		17,100			
			43,3"nová budova"		43,300			
			Mezisoučet sokl pod terémem tl. 120		71,600			
			Součet		86,700			
			viz výkresy A.1.16, 17, 18 POHLEDY I.- III. - NOVÝ STAV a technická zpráva A.1.1					
67	K	998711202	Přesun hmot procentní pro izolace proti vodě, vlhkosti a plynům v objektech v do 12 m	kus	1,000	200,00	200,00	CS ÚRS 2013 01
			Přesun hmot pro izolace proti vodě, vlhkosti a plynům stanovený procentní sazbou z ceny vodorovná dopravní vzdálenost do 50 m v objektech výšky přes 6 do 12 m					
			Poznámka k položce: Cena položky vypočtena % z ceny stavebního 711					
713 - Izolace tepelné							229 636,32	
68	K	713112114	Montáž foukané tepelné izolace z celulózových vláken tl do 180 mm vodorovně	m2	186,700	20,55	3 835,76	CS ÚRS 2013 01
			Montáž foukané tepelné izolace z celulózových vláken tl do 180 mm vodorovně					
			186,70"Stropní konstrukce - přístavba šaten"		186,700			
			viz výkresy A.1.12 PŮDORYS 2.NP - NOVÝ STAV a A.1.15 ŘEZ A-A', B-B' - NOVÝ STAV					
69	M	631511R00	foukaná izolace z celulózových vláken	m3	31,366	420,00	13 173,72	
			186,70"strop nad šatnou**0,16*1,05		31,366			
			viz výkresy A.1.12 PŮDORYS 2.NP - NOVÝ STAV a A.1.15 ŘEZ A-A', B-B' - NOVÝ STAV					
70	K	713112115	Montáž foukané tepelné izolace z celulózových vláken tl do 200 mm vodorovně	m2	151,700	21,96	3 330,86	CS ÚRS 2013 01
			Montáž foukané tepelné izolace z celulózových vláken tl do 200 mm vodorovně					
			151,7"stropní konstrukce - spojovací krček"		151,700			
			viz výkresy A.1.12 PŮDORYS 2.NP - NOVÝ STAV a A.1.15 ŘEZ A-A', B-B' - NOVÝ STAV					
71	M	631511R00	foukaná izolace z celulózových vláken	m3	31,857	420,00	13 379,94	
			151,7"stropní konstrukce - spojovací krček**0,2*1,05		31,857			
			viz výkresy A.1.12 PŮDORYS 2.NP - NOVÝ STAV a A.1.15 ŘEZ A-A', B-B' - NOVÝ STAV					
72	K	713112121	Montáž izolace tepelné podlah volně kladenými rohožemi, pásy, dílci, deskami 2 vrstvy	m2	849,400	19,58	16 633,71	CS ÚRS 2013 01
			Montáž izolace tepelné podlah volně kladenými rohožemi, pásy, dílci, deskami 2 vrstvy					
			517,6"stropní konstrukce 3.NP - stará budova"		517,600			
			331,8"stropní konstrukce - panelová budova"		331,800			
			Mezisoučet		849,400			
			viz výkresy A.1.13 PŮDORYS 3.NP - NOVÝ STAV a A.1.15 ŘEZ A-A', B-B' - NOVÝ STAV					
73	M	631481125	849,4*1,02 Přepočtené koeficientem množství	m2	866,388	85,00	73 642,98	
			849,4*1,02 Přepočtené koeficientem množství		866,388			
74	M	631481135	849,4*1,02 Přepočtené koeficientem množství	m2	866,388	101,00	87 505,19	
			849,4*1,02 Přepočtené koeficientem množství		866,388			
75	K	713131141	Montáž izolace tepelné stěn a základů lepením celoplošně rohoží, pásů, dílců, desek	m2	38,000	100,22	3 808,48	CS ÚRS 2013 01
			Montáž tepelné izolace stěn rohožemi, pásy, deskami, dílci, bloky (izolační materiál ve specifikaci) lepením celoplošně					
			Poznámka k položce: Obvodový panel je předsazen před základový práh misty až o 200 mm. Tento přesah je v celé délce proměnlivý. Rozdíl bude vyplněn přířezy z polystyrenu XPS					
			38*1		38,000			
			Mezisoučet dorovnání předsazeného obvodového panelu		38,000			
			viz výkres A.1.18 POHLEDY III. - NOVÝ STAV					
76	M	283763855	polystyren extrudovaný XPS III - (S,G,NF,) - 1250 x 600 mm	m3	5,814	2 120,00	12 325,68	
			38*1*0,15*1,02		5,814			
			Mezisoučet dorovnání předsazeného obvodového panelu		5,814			
			viz výkres A.1.18 POHLEDY III. - NOVÝ STAV					
77	K	998713203	Přesun hmot procentní pro izolace tepelné v objektech v do 24 m	kus	1,000	2 000,00	2 000,00	
			Přesun hmot procentní pro izolace tepelné v objektech v do 24 m					

PČ	Typ	Kód	Popis	MJ	Množství	J.cena [CZK]	Cena celkem [CZK]	Cenová soustava
----	-----	-----	-------	----	----------	--------------	-------------------	-----------------

Poznámka k položce:  
Cena položky vypočtena % z ceny stavebního 713

### 741 - Elektromontáže - vzdušné vedení

25 429,62

78	K	741-1	Demontáž a zpětná montáž osvětlovacích prvků v souvislosti s prováděním zateplovacího systému	kus	8,000	1 128,40	9 027,20	
----	---	-------	---	-----	-------	----------	----------	--

8  
Mezisosčet K34  
viz výkres A.1.23 VÝPIS VÝROBKŮ - KLEMPÍŘSKÝCH A OSTATNÍCH

79	K	741-2	Demontáž a zpětná montáž bleskosvodu v souvislosti s prováděním zateplovacího systému	m	52,000	116,23	6 043,71	
----	---	-------	---	---	--------	--------	----------	--

Poznámka k položce:  
Úprava vedení hromosvodu po fasádě objektu: stávající držáky svodů budou prodlouženy o tloušťku izolace. Funkčnost hromosvodu bude doložena revizní zprávou

52  
Mezisosčet K20  
viz výkres A.1.23 VÝPIS VÝROBKŮ - KLEMPÍŘSKÝCH A OSTATNÍCH

80	K	741-3	Demontáž a zpětná montáž elektrických a telefonických kabelů po fasádě v souvislosti s prováděním zateplovacího systému	m	60,000	116,23	6 973,51	
----	---	-------	---	---	--------	--------	----------	--

60  
Mezisosčet K28  
viz výkres A.1.23 VÝPIS VÝROBKŮ - KLEMPÍŘSKÝCH A OSTATNÍCH

81	K	741-4	Nová skříňka elektro - úprava vlivem zateplovacího systému	kus	1,000	3 385,20	3 385,20	
----	---	-------	--	-----	-------	----------	----------	--

1  
Mezisosčet K19  
viz výkres A.1.23 VÝPIS VÝROBKŮ - KLEMPÍŘSKÝCH A OSTATNÍCH

### 762 - Konstrukce tesařské

431 942,60

82	K	762511246	Podlahové kce podkladové z desek OSB tl 22 mm na sraz šroubovaných	m2	849,400	208,45	177 058,28	CS ÚRS 2013 01
----	---	-----------	--	----	---------	--------	------------	----------------

Podlahové kce podkladové z desek OSB tl 22 mm na sraz šroubovaných  
517,6"stropní konstrukce 3.NP - stará budova" 517,600  
331,8"stropní konstrukce - panelová budova" 331,800  
Mezisosčet 849,400

viz výkresy A.1.13 PŮDORYS 3.NP - NOVÝ STAV a A.1.15 ŘEZ A-A', B-B' - NOVÝ STAV

83	K	762526110	Položení polštáře pod podlahy při osové vzdálenosti 65 cm	m2	849,400	41,82	35 524,91	CS ÚRS 2013 01
----	---	-----------	---	----	---------	-------	-----------	----------------

Položení polštáře pod podlahy při osové vzdálenosti 65 cm  
517,6"stropní konstrukce 3.NP - stará budova" 517,600  
331,8"stropní konstrukce - panelová budova" 331,800  
Mezisosčet 849,400

viz výkresy A.1.13 PŮDORYS 3.NP - NOVÝ STAV a A.1.15 ŘEZ A-A', B-B' - NOVÝ STAV

84	M	605120010	Řezivo jehličnaté hranol jakost I do 120 cm2	m3	35,038	5 100,00	178 693,80	CS ÚRS 2013 01
----	---	-----------	--	----	--------	----------	------------	----------------

Řezivo jehličnaté hranol jakost I do 120 cm2  
849,4\*2,5\*0,1\*0,15\*1,1 35,038

85	K	762595001	Spojovací prostředky pro položení dřevěných podlah a zakrytí kanálů	m2	849,400	24,33	20 665,61	CS ÚRS 2013 01
----	---	-----------	---	----	---------	-------	-----------	----------------

Spojovací prostředky pro položení dřevěných podlah a zakrytí kanálů  
517,6"stropní konstrukce 3.NP - stará budova" 517,600  
331,8"stropní konstrukce - panelová budova" 331,800  
Mezisosčet 849,400

viz výkresy A.1.13 PŮDORYS 3.NP - NOVÝ STAV a A.1.15 ŘEZ A-A', B-B' - NOVÝ STAV

86	K	998762203	Přesun hmot procentní pro kce tesařské v objektech v do 24 m	kus	1,000	20 000,00	20 000,00	
----	---	-----------	--	-----	-------	-----------	-----------	--

Přesun hmot procentní pro kce tesařské v objektech v do 24 m

Poznámka k položce:  
Cena položky vypočtena % z ceny stavebního 762

### 764 - Konstrukce klempířské

297 415,09

87	K	764171301	Krytina z plechů kovových s upraveným povrchem hladká tabule do 30°	m2	15,000	850,00	12 750,00	CS ÚRS 2013 01
----	---	-----------	---	----	--------	--------	-----------	----------------

PČ	Typ	Kód	Popis	MJ	Množství	J.cena [CZK]	Cena celkem [CZK]	Cena sousta
			15		15,000			
			Mezisosoučet K35a		15,000			
			viz výkres A.1.23 VÝPIS VÝROBKŮ - KLEMPÍŘSKÝCH A OSTATNÍCH					
88	K	764311921	Oprava Pz krytina hladká tabule 2000x1000 mm sklon do 30° plocha do 25 m2	m2	15,000	644,32	9 664,75	CS ÚRS 2013 01
			Oprava Pz krytina hladká tabule 2000x1000 mm sklon do 30° plocha do 25 m2					
			15		15,000			
			viz výkres A.1.23 VÝPIS VÝROBKŮ - KLEMPÍŘSKÝCH A OSTATNÍCH					
89	K	764352811	Demontáž žlab podokapní půlkruhový rovný rš 330 mm do 45°	m	113,800	13,55	1 542,53	CS ÚRS 2013 01
			Demontáž žlab podokapní půlkruhový rovný rš 330 mm do 45°					
			113,80		113,800			
			viz výkres A.1.23 VÝPIS VÝROBKŮ - KLEMPÍŘSKÝCH A OSTATNÍCH					
90	K	764359811	Demontáž kotlík kónický do 45°	kus	4,000	18,07	72,30	CS ÚRS 2013 01
			Demontáž kotlík kónický do 45°					
			4		4,000			
			viz výkres A.1.23 VÝPIS VÝROBKŮ - KLEMPÍŘSKÝCH A OSTATNÍCH					
91	K	764410850	Demontáž oplechování parapetu rš do 330 mm	m	306,300	15,72	4 814,00	CS ÚRS 2013 01
			Demontáž oplechování parapetu rš do 330 mm					
			232,8		232,800			
			Mezisosoučet rš 330		232,800			
			0,9*2+1,5*3+2,4*28		73,500			
			Mezisosoučet rš. 250		73,500			
			Součet		306,300			
			viz výkres A.1.23 VÝPIS VÝROBKŮ - KLEMPÍŘSKÝCH A OSTATNÍCH					
92	K	764421850	Demontáž oplechování říms rš do 330 mm	m	160,000	13,75	2 200,47	CS ÚRS 2013 01
			Demontáž oplechování říms rš od 250 do 330 mm					
			160*K21"		160,000			
			Mezisosoučet		160,000			
			viz výkres A.1.23 VÝPIS VÝROBKŮ - KLEMPÍŘSKÝCH A OSTATNÍCH					
93	K	764430850	Demontáž oplechování zdi rš 600 mm	m	25,000	17,29	432,21	CS ÚRS 2013 01
			Demontáž oplechování zdi a nadezdívek(atik) rš 600 mm					
			25*K42"		25,000			
			Mezisosoučet		25,000			
			viz výkres A.1.23 VÝPIS VÝROBKŮ - KLEMPÍŘSKÝCH A OSTATNÍCH					
94	K	764454801	Demontáž trouby kruhové průměr 75 a 100 mm	m	74,000	9,82	726,96	CS ÚRS 2013 01
			Demontáž trouby kruhové průměr 75 a 100 mm					
			74		74,000			
			Mezisosoučet K24		74,000			
			viz výkres A.1.23 VÝPIS VÝROBKŮ - KLEMPÍŘSKÝCH A OSTATNÍCH					
95	K	764454801	Demontáž trouby kruhové průměr 75 a 100 mm	m	60,000	9,82	589,43	CS ÚRS 2013 01
			Demontáž trouby kruhové průměr 75 a 100 mm					
			60		60,000			
			viz výkres A.1.23 VÝPIS VÝROBKŮ - KLEMPÍŘSKÝCH A OSTATNÍCH					
96	K	764455201	Montáž Pz odpad trouby kruhové D 100 mm	m	74,000	75,26	5 569,56	CS ÚRS 2013 01
			Montáž Pz odpad trouby kruhové D 100 mm					
			74		74,000			
			Mezisosoučet K24		74,000			
			viz výkres A.1.23 VÝPIS VÝROBKŮ - KLEMPÍŘSKÝCH A OSTATNÍCH					
97	K	764711114	Oplechování parapetu z plechů kovových s upraveným povrchem rš 250 mm	m	73,500	270,00	19 845,00	CS ÚRS 2013 01
			Oplechování parapetu z plechů kovových s upraveným povrchem rš 250 mm					
			0,9*2+1,5*3+2,4*28*K9, 10, 11"		73,500			
			Mezisosoučet		73,500			
			viz výkres A.1.23 VÝPIS VÝROBKŮ - KLEMPÍŘSKÝCH A OSTATNÍCH					
98	K	764711115	Oplechování parapetu z plechů kovových s upraveným povrchem rš 330 mm	m	232,800	382,00	88 929,60	CS ÚRS 2013 01
			Oplechování parapetu z plechů kovových s upraveným povrchem rš 330 mm					
			96,8+89*K1, K2"		185,800			
			1,2*8+0,5*4+0,95*4+1,1+1,8*8+1,15*14*K3-8"		47,000			

PČ	Typ	Kód	Popis	MJ	Množství	J.cena [CZK]	Cena celkem [CZK]	Cenová soustava
			Mezisosoučet viz výkres A.1.23 VÝPIS VÝROBKŮ - KLEMPÍŘSKÝCH A OSTATNÍCH		232,800			
99	K	764721114	Oplechování říms z plechů kovových s upraveným povrchem rš 250 mm 160"K21"	m	160,000	231,00	36 960,00	CS ÚRS 2013 01
			Mezisosoučet viz výkres A.1.23 VÝPIS VÝROBKŮ - KLEMPÍŘSKÝCH A OSTATNÍCH		160,000			
100	K	764731125	Lemování zdí z plechů kovových s upraveným povrchem rš 500 mm	m	30,000	337,00	10 110,00	
			Lemování zdí z plechů kovových s upraveným povrchem rš 500 mm					
			19		19,000			
			Mezisosoučet K32		19,000			
			11		11,000			
			Mezisosoučet K33		11,000			
			Součet viz výkres A.1.23 VÝPIS VÝROBKŮ - KLEMPÍŘSKÝCH A OSTATNÍCH		30,000			
101	K	764731R17	Oplechování zdí, nadezdívek (atik) z plechů kovových s upraveným povrchem rš 1000 mm 25"K42"	m	25,000	137,00	3 425,00	
			Mezisosoučet viz výkres A.1.23 VÝPIS VÝROBKŮ - KLEMPÍŘSKÝCH A OSTATNÍCH		25,000			
102	K	764751112	Odpadní trouby z plechů kovových s upraveným povrchem kruhové rovné D 100 mm	m	60,000	389,00	23 340,00	CS ÚRS 2013 01
			Odpadní trouby z plechů kovových s upraveným povrchem kruhové rovné D 100 mm					
			60		60,000			
			Mezisosoučet K13 viz výkres A.1.23 VÝPIS VÝROBKŮ - KLEMPÍŘSKÝCH A OSTATNÍCH		60,000			
103	K	764761122	Žláby z plechů kovových s upraveným povrchem podokapní půlkruhové R velikost 150 mm s háky	m	113,800	459,00	52 234,20	CS ÚRS 2013 01
			Žláby z plechů kovových s upraveným povrchem podokapní půlkruhové R velikost 150 mm s háky					
			113,8		113,800			
			Mezisosoučet K12 viz výkres A.1.23 VÝPIS VÝROBKŮ - KLEMPÍŘSKÝCH A OSTATNÍCH		113,800			
104	K	764761232	Žláby z plechů kovových s upraveným povrchem kotlík k půlkruhovým žlabům velikost 150 mm	kus	4,000	335,00	1 340,00	CS ÚRS 2013 01
			Žláby z plechů kovových s upraveným povrchem kotlík k půlkruhovým žlabům velikost 150 mm					
			4		4,000			
			viz výkres A.1.23 VÝPIS VÝROBKŮ - KLEMPÍŘSKÝCH A OSTATNÍCH					
105	K	764EX0001	Úprava ukončení svodů okapového potrubí v návaznosti na kanalizaci, vlivem zateplovacího systému	m	8,000	1 200,00	9 600,00	
			8		8,000			
			Mezisosoučet K25 viz výkres A.1.23 VÝPIS VÝROBKŮ - KLEMPÍŘSKÝCH A OSTATNÍCH		8,000			
106	K	764EX3212	Oplechování konce střechy - rozšíření kvůli zateplovacímu systému rš 500 mm	m	18,200	337,00	6 133,40	
			18,20		18,200			
			Mezisosoučet K30 viz výkres A.1.23 VÝPIS VÝROBKŮ - KLEMPÍŘSKÝCH A OSTATNÍCH		18,200			
107	K	764EX4548	Demontáž a zpětná montáž ochranných plechů proti odstříkujícímu dešti (nad střechou šatny)	m	9,500	200,00	1 900,00	
			Demontáž a následná montáž / po provedení zateplení fasády / ochranných plechů proti odstříkujícímu dešti / K31 /					
			9,50		9,500			
			Mezisosoučet K31 viz výkres A.1.23 VÝPIS VÝROBKŮ - KLEMPÍŘSKÝCH A OSTATNÍCH		9,500			
108	K	764EX7211	Oplechování prvků čelní fasády z plechů kovových s upraveným povrchem rš 100 mm	kus	15,000	85,00	1 275,00	
			Oplechování prvků čelní fasády z plechů kovových s upraveným povrchem rš 100 mm					
			15		15,000			
			Mezisosoučet K14		15,000			

PČ	Typ	Kód	Popis	MJ	Množství	J.cena [CZK]	Cena celkem [CZK]	Cenová soustava
----	-----	-----	-------	----	----------	--------------	-------------------	-----------------

viz výkres A.1.23 VÝPIS VÝROBKŮ -  
KLEMPÍŘSKÝCH A OSTATNÍCH

109	K	998764203	Přesun hmot procentní pro konstrukce klempířské v objektech v do 24 m	kus	3 510,000	1,13	3 960,68	
-----	---	-----------	---	-----	-----------	------	----------	--

Přesun hmot procentní pro konstrukce klempířské v objektech v do 24 m

Poznámka k položce:

Cena položky vypočtena % z ceny stavebního 764

### 766 - Konstrukce truhlářské

2 761 251,37

110	K	766621211	Montáž oken zdvojených otevíravých výšky do 1,5m s rámem do zdíva	m2	46,455	440,30	20 454,14	CS ÚRS 2013 01
-----	---	-----------	---	----	--------	--------	-----------	----------------

Montáž oken zdvojených otevíravých výšky do 1,5m s rámem do zdíva

1,2\*1,3\*2"okno č.4" 3,120

0,5\*1,3\*2"okno č.5" 1,300

0,95\*1,3\*4"okno č.8" 4,940

0,5\*0,8"okno č.9" 0,400

1,3\*1"okno č.10" 1,300

1,1\*0,9"okno č.11" 0,990

1,3\*0,7"okno č.12" 0,910

1,8\*1;1\*4"okno č.13" 7,920

1,15\*1,5\*14"okno č.15" 24,150

1,5\*0,95"okno č.21" 1,425

Mezisoučet 46,455

viz výkres A.1.22 VÝPIS VÝROBKŮ - OKEN A

DVEŘÍ

111	M	611EX3054	okno dřevěné dvoukřídlové 120x130 cm / dle výpisu č. 4 /	kus	2,000	8 625,49	17 250,98	
-----	---	-----------	--	-----	-------	----------	-----------	--

Okno dřevěné 2-křídlové :

horní křídlo otevíravé

dolní křídlo otevíravé

Poznámka k položce:

viz výkres A.1.22 VÝPIS VÝROBKŮ - OKEN A DVEŘÍ

112	M	611EX3051	okno dřevěné dvoukřídlové 50x130 cm / dle výpisu č. 5 /	kus	2,000	5 475,00	10 949,99	
-----	---	-----------	---	-----	-------	----------	-----------	--

Okno dřevěné 2-křídlové :

horní křídlo otevíravé

dolní křídlo otevíravé

Poznámka k položce:

viz výkres A.1.22 VÝPIS VÝROBKŮ - OKEN A DVEŘÍ

113	M	611EX3052	okno dřevěné dvoukřídlové 95x130 cm / dle výpisu č. 8 /	kus	4,000	8 018,41	32 073,64	
-----	---	-----------	---	-----	-------	----------	-----------	--

Okno dřevěné 2-křídlové :

horní křídlo otevíravé

dolní křídlo otevíravé a výklopné

Poznámka k položce:

viz výkres A.1.22 VÝPIS VÝROBKŮ - OKEN A DVEŘÍ

114	M	611EX3010	okno dřevěné jednokřídlové 50x80 cm / dle výpisu č. 9 /	kus	1,000	3 679,71	3 679,71	
-----	---	-----------	---	-----	-------	----------	----------	--

Okno dřevěné 1-křídlové :

křídlo otevíravé a výklopné

Poznámka k položce:

viz výkres A.1.22 VÝPIS VÝROBKŮ - OKEN A DVEŘÍ

115	M	611EX3053	okno dřevěné dvoukřídlové 130x100 cm oblouk / dle výpisu č. 10 /	kus	1,000	7 047,99	7 047,99	
-----	---	-----------	--	-----	-------	----------	----------	--

Okno dřevěné 2-křídlové :

jedno křídlo otevíravé

druhé křídlo otevíravé a výklopné

Poznámka k položce:

viz výkres A.1.22 VÝPIS VÝROBKŮ - OKEN A DVEŘÍ

116	M	611EX3012	okno dřevěné jednokřídlové 110x90 cm / dle výpisu č. 11 /	kus	1,000	2 792,79	2 792,79	
-----	---	-----------	---	-----	-------	----------	----------	--

Okno dřevěné 1-křídlové: křídlo pevné

Poznámka k položce:

viz výkres A.1.22 VÝPIS VÝROBKŮ - OKEN A DVEŘÍ

117	M	611EX3011	okno dřevěné jednokřídlové 130x70 cm / dle výpisu č. 12 /	kus	1,000	2 875,16	2 875,16	
-----	---	-----------	---	-----	-------	----------	----------	--

Okno dřevěné 1-křídlové: křídlo pevné

Poznámka k položce:

viz výkres A.1.22 VÝPIS VÝROBKŮ - OKEN A DVEŘÍ

118	M	611EX3056	okno dřevěné dvoukřídlové 180x110 cm / dle výpisu č. 13 /	kus	4,000	9 830,62	39 322,48	
-----	---	-----------	---	-----	-------	----------	-----------	--



PČ	Typ	Kód	Popis	MJ	Množství	J.cena [CZK]	Cena celkem [CZK]	Cenová soustava
			Okno dřevěné 2-křídlové: křídlo otevíravé					
			<i>Poznámka k položce: viz výkres A.1.22 VÝPIS VÝROBKŮ - OKEN A DVEŘÍ</i>					
119	M	611EX3055	okno dřevěné dvoukřídlové 115x150 cm / dle výpisu č. 15 /	kus	14,000	8 984,32	125 780,49	
			Okno dřevěné 2-křídlové : horní křídlo otevíravé dolní křídlo otevíravé a výklopné					
			<i>Poznámka k položce: viz výkres A.1.22 VÝPIS VÝROBKŮ - OKEN A DVEŘÍ</i>					
120	M	611EX3013	okno dřevěné jednokřídlové 150x95 cm / dle výpisu č. 21 /	kus	1,000	6 165,58	6 165,58	
			Okno dřevěné 1-křídlové : křídlo otevíravé a výklopné					
			<i>Poznámka k položce: viz výkres A.1.22 VÝPIS VÝROBKŮ - OKEN A DVEŘÍ</i>					
121	K	766621212	Montáž oken zdvojených otevíravých výšky přes 1,5 do 2,5m s rámem do zdiva	m2	443,360	440,30	195 211,41	CS ÚRS 2013 01
			Montáž oken zdvojených otevíravých výšky přes 1,5 do 2,5m s rámem do zdiva					
			1,8*2,4*32"okno č.1"		138,240			
			1,3*2,3*30"okno č.2"		89,700			
			1,2*2,1*4"okno č.3"		10,080			
			1,2*1,6*2"okno č.6"		3,840			
			0,5*1,6"okno č.7"		0,800			
			1,8*1,8*4"okno č.14"		12,960			
			1,15*1,8*2"okno č.16"		4,140			
			0,9*2,4*2"okno č.17"		4,320			
			1,5*2,4*5"okno č.18"		18,000			
			2,4*2,4*25"okno č.19"		144,000			
			2,4*2,4*2"okno č.20"		11,520			
			2,4*2,4"okno č.22"		5,760			
			Mezisoučet		443,360			
			<i>viz výkres A.1.22 VÝPIS VÝROBKŮ - OKEN A DVEŘÍ</i>					
122	M	611EX5061	okno dřevěné šestikřídlové 180x240 cm / dle výpisu č. 1 /	kus	32,000	22 423,56	717 554,07	✓
			Okno dřevěné 6-křídlové : horní 2 křídla otevíravá a 1 křídlo otevíravé a sklápěcí, dolní 2 křídla otevíravá a 1 křídlo otevíravé a sklápěcí.					
			<i>Poznámka k položce: viz výkres A.1.22 VÝPIS VÝROBKŮ - OKEN A DVEŘÍ</i>					
123	M	611EX4062	okno dřevěné čtyřkřídlové 130x230 cm / dle výpisu č. 2 /	kus	30,000	14 921,96	447 658,85	
			Okno dřevěné 4-křídlové : horní 2 křídla otevíravá dolní 2 křídla otevíravá					
			<i>Poznámka k položce: viz výkres A.1.22 VÝPIS VÝROBKŮ - OKEN A DVEŘÍ</i>					
124	M	611EX4061	okno dřevěné čtyřkřídlové 120x210 cm / dle výpisu č. 3 /	kus	4,000	13 649,13	54 596,51	
			Okno dřevěné 4-křídlové : horní 2 křídla otevíravá dolní 2 křídla otevíravá					
			<i>Poznámka k položce: viz výkres A.1.22 VÝPIS VÝROBKŮ - OKEN A DVEŘÍ</i>					
125	M	611EX3062	okno dřevěné dvoukřídlové 120x160 cm / dle výpisu č. 6 /	kus	2,000	9 749,38	19 498,75	
			Okno dřevěné 2-křídlové : horní křídlo otevíravé dolní křídlo otevíravé					
			<i>Poznámka k položce: viz výkres A.1.22 VÝPIS VÝROBKŮ - OKEN A DVEŘÍ</i>					
126	M	611EX3061	okno dřevěné dvoukřídlové 50x160 cm / dle výpisu č. 7 /	kus	1,000	4 937,88	4 937,88	
			Okno dřevěné 2-křídlové : horní křídlo pevné a s plnou výplní (trubka odvětrávání) dolní křídlo otevíravé					
			<i>Poznámka k položce: viz výkres A.1.22 VÝPIS VÝROBKŮ - OKEN A DVEŘÍ</i>					

PČ	Typ	Kód	Popis	MJ	Množství	J.cena [CZK]	Cena celkem [CZK]	Cena soust.
127	M	611EX4063	okno dřevěné čtyřkřídlové 180x180 cm / dle výpisu č. 14 / Okno dřevěné 4-křídlové : dvě křídla otevíravá dvě křídla otevíravá a vyklpná  Poznámka k položce: viz výkres A.1.22 VÝPIS VÝROBKŮ - OKEN A DVEŘÍ	kus	4,000	17 548,88	70 195,51	
128	M	611EX3063	okno dřevěné dvoukřídlové 115x180 cm / dle výpisu č. 16 / Okno dřevěné 2-křídlové : horní křídlo otevíravé dolní křídlo otevíravé a vyklpné  Poznámka k položce: viz výkres A.1.22 VÝPIS VÝROBKŮ - OKEN A DVEŘÍ	kus	2,000	10 511,05	21 022,09	
129	M	611EX3064	okno dřevěné dvoukřídlové 90x240 cm / dle výpisu č. 17 / Okno dřevěné 2-křídlové : horní křídlo otevíravé dolní křídlo otevíravé a vyklpné  Poznámka k položce: viz výkres A.1.22 VÝPIS VÝROBKŮ - OKEN A DVEŘÍ	kus	2,000	11 014,31	22 028,62	
130	M	611EX3065	okno dřevěné dvoukřídlové 150x240 cm / dle výpisu č. 18 / Okno dřevěné 2-křídlové : horní křídlo otevíravé dolní křídlo otevíravé a vyklpné  Poznámka k položce: viz výkres A.1.22 VÝPIS VÝROBKŮ - OKEN A DVEŘÍ	kus	5,000	13 812,74	69 063,72	
131	M	611EX4064	okno dřevěné čtyřkřídlové 240x240 cm / dle výpisu č. 19 / Okno dřevěné 4-křídlové : dvě křídla otevíravá dvě křídla otevíravá a vyklpná  Poznámka k položce: viz výkres A.1.22 VÝPIS VÝROBKŮ - OKEN A DVEŘÍ	kus	25,000	23 398,50	584 962,56	
132	M	611EX4065	okno dřevěné čtyřkřídlové 240x240 cm / dle výpisu č. 20 / Okno dřevěné 2-křídlové : horní křídlo otevíravé dolní křídlo otevíravé a vyklpné  Poznámka k položce: viz výkres A.1.22 VÝPIS VÝROBKŮ - OKEN A DVEŘÍ	kus	2,000	23 398,50	46 797,00	
133	M	611EX4066	okno dřevěné čtyřkřídlové 240x240 cm / dle výpisu č. 22 / Okno dřevěné 4-křídlové : dvě křídla otevíravá jedno křídlo otevíravá a vyklpná jedno křídlo pevné (trubka odvětrávání)  Poznámka k položce: viz výkres A.1.22 VÝPIS VÝROBKŮ - OKEN A DVEŘÍ	kus	1,000	23 398,50	23 398,50	
134	K	766660411	Montáž vchodových dveří 1křídlových bez nadsvětlení do zdiva Montáž vchodových dveří 1křídlových bez nadsvětlení do zdiva 1" dveře č.23" 1" dveře č.24" Mezisoučet viz výkres A.1.22 VÝPIS VÝROBKŮ - OKEN A DVEŘÍ	kus	2,000	2 493,76	4 987,53	CS ÚRS 2013 01
135	M	611731205	dveře dřevěné vchodové plně 80x197 cm / dle výpisu č. 23 / Jednokřídlové vchodové dveře 800x1970mm plně Materiál - dřevěné Povrch - barva hnědá bez požadavku na požární odolnost Poznámka k položce: viz výkres A.1.22 VÝPIS VÝROBKŮ - OKEN A DVEŘÍ	kus	1,000	20 997,27	20 997,27	
136	M	611731211	dveře dřevěné vchodové plně 130x215 cm / dle výpisu č. 24 / Jednokřídlové vchodové dveře 1300x2150mm plně Materiál - dřevěné Povrch - barva hnědá bez požadavku na požární odolnost	kus	1,000	25 025,66	25 025,66	

PČ	Typ	Kód	Popis	MJ	Množství	J.cena [CZK]	Cena celkem [CZK]	Cenová soustava
Poznámka k položce: viz výkres A.1.22 VÝPIS VÝROBKŮ - OKEN A DVEŘÍ								
137	K	766660421	Montáž vchodových dveří 1křídlových s nadsvětlíkem do zdiva	kus	3,000	2 888,70	8 666,11	CS ÚRS 2013 01
Montáž vchodových dveří 1křídlových s nadsvětlíkem do zdiva 3" dveře č.25" 3,000 Mezisoučet 3,000 viz výkres A.1.22 VÝPIS VÝROBKŮ - OKEN A DVEŘÍ								
138	M	611731421	dveře dřevěné vchodové prosklené s nadsvětlíkem 150x245 cm / dle výpisu č. 25 /	kus	3,000	33 445,78	100 337,33	
Dvoukřídlové vchodové dveře 1500x1970mm prosklené+ nadsvětlík 1500x430mm Materiál - dřevěné Povrch - barva hnědá bez požadavku na požární odolnost Poznámka k položce: viz výkres A.1.22 VÝPIS VÝROBKŮ - OKEN A DVEŘÍ								
139	K	766660481	Montáž vchodových dveří 2křídlových s díly a nadsvětlíkem do zdiva	kus	1,000	3 385,20	3 385,20	CS ÚRS 2013 01
Montáž vchodových dveří 2křídlových s díly a nadsvětlíkem do zdiva 1" dveře č.26" 1,000 Mezisoučet 1,000 viz výkres A.1.22 VÝPIS VÝROBKŮ - OKEN A DVEŘÍ								
140	M	611731422	dveře dřevěné vchodové s bočními výplněmi a nadsvětlíkem celoskleněné se zárubní 310x310 cm / dle výpisu č.26 /	kus	1,000	47 533,85	47 533,85	
Dvoukřídlové vchodové dveře 3100x3100mm prosklené Materiál - dřevěné Povrch - barva hnědá bez požadavku na požární odolnost Poznámka k položce: viz výkres A.1.22 VÝPIS VÝROBKŮ - OKEN A DVEŘÍ								
141	K	998766203	Přesun hmot procentní pro konstrukce truhlářské v objektech v do 24 m	kus	1,000	5 000,00	5 000,00	
Přesun hmot procentní pro konstrukce truhlářské v objektech v do 24 m Poznámka k položce: Cena položky vypočtena % z ceny stavebního 766								

### 783 - Dokončovací práce - nátěry

24 917,52

142	K	783103801	Odstranění nátěrů okartáčováním z ocelových konstrukcí lehkých "C" nebo velmi lehkých"CC"	m2	15,000	18,04	270,65	CS ÚRS 2013 01
Odstranění nátěrů okartáčováním z ocelových konstrukcí lehkých "C" nebo velmi lehkých"CC" 15 15,000 Mezisoučet K23 15,000 viz výkres A.1.23 VÝPIS VÝROBKŮ - KLEMPÍŘSKÝCH A OSTATNÍCH								
143	K	783121161	Nátěry syntetické OK lehkých "C" barva dražší matný povrch 1x antikorozi, 1x základní, 1x email	m2	15,000	160,99	2 414,91	CS ÚRS 2013 01
Nátěry syntetické OK lehkých "C" barva dražší matný povrch 1x antikorozi, 1x základní, 1x email 15 15,000 Mezisoučet K23 15,000 viz výkres A.1.23 VÝPIS VÝROBKŮ - KLEMPÍŘSKÝCH A OSTATNÍCH								
144	K	783201811	Odstranění nátěrů ze zámečnických konstrukcí oškrábáním	m2	70,000	10,82	757,41	CS ÚRS 2013 01
Odstranění nátěrů ze zámečnických konstrukcí oškrábáním 70 70,000 viz výkres A.1.23 VÝPIS VÝROBKŮ - KLEMPÍŘSKÝCH A OSTATNÍCH								
145	K	783221121	Nátěry syntetické KDK barva dražší matný povrch 1x antikorozi, 1x základní, 1x email	m2	70,000	146,41	10 248,43	CS ÚRS 2013 01
Nátěry syntetické KDK barva dražší matný povrch 1x antikorozi, 1x základní, 1x email 70 70,000 Mezisoučet K22 70,000 viz výkres A.1.23 VÝPIS VÝROBKŮ - KLEMPÍŘSKÝCH A OSTATNÍCH								
146	K	783601816	Odstranění nátěrů z dřevěných stropů oškrábáním s obroušením	m2	77,000	18,77	1 445,05	CS ÚRS 2013 01
Odstranění nátěrů z dřevěných stropů oškrábáním s obroušením 77 77,000 viz výkres A.1.23 VÝPIS VÝROBKŮ - KLEMPÍŘSKÝCH A OSTATNÍCH								

PČ	Typ	Kód	Popis	MJ	Množství	J.cena [CZK]	Cena celkem [CZK]	Cenová soustava
147	K	783621133	Nátěry syntetické truhlářských konstrukcí barva dražší lazurovacím lakem 3x lakování	m2	77,000	125,47	9 661,07	CS ÚRS 2013 01
			Nátěry syntetické truhlářských konstrukcí barva dražší lazurovacím lakem 3x lakování					
			77		77,000			
			Mezisoučet K26		77,000			
			viz výkres A.1.23 VÝPIS VÝROBKŮ - KLEMPÍRŠKÝCH A OSTATNÍCH					
148	K	783EX2610	Nátěry kovových doplňkových konstrukcí odstín fasáda	m2	1,000	120,00	120,00	
			Nátěry kovových doplňkových konstrukcí odstín fasáda					
			1		1,000			
			Mezisoučet K15		1,000			
			viz výkres A.1.23 VÝPIS VÝROBKŮ - KLEMPÍRŠKÝCH A OSTATNÍCH					

### 786 - Dokončovací práce - čalounické úpravy

59 726,93

149	K	786624111	Montáž lamelové žaluzie do oken zdvojených dřevěných otevíracích, sklápěcích a vyklápěcích	m2	355,195	29,00	10 300,66	CS ÚRS 2013 01
			Montáž lamelové žaluzie do oken zdvojených dřevěných otevíracích, sklápěcích a vyklápěcích					
			1,8*2,4*32"okno č.1"		138,240			
			1,3*2,3*26"okno č.2"		77,740			
			0,5*0,85"okno č.9"		0,425			
			1,3*1"okno č.10"		1,300			
			1,15*1,5*10"okno č.15"		17,250			
			1,5*2,4*3"okno č.18"		10,800			
			2,4*2,4*16"okno č.19"		92,160			
			0,85*2,4*2+1,55*2,4*2"okno č.20"		11,520			
			2,4*2,4"okno č.22"		5,760			
			Mezisoučet		355,195			
			viz výkres A.1.22 VÝPIS VÝROBKŮ - OKEN A DVERÍ					
150	M	553462000	žaluzie horizontální interiérové	m2	362,299	128,64	46 605,27	CS ÚRS 2013 01
			žaluzie horizontální interiérové					
			362,299 m2		362,299			
			množství					
151	K	998786203	Přesun hmot procentní pro čalounické úpravy v objektech v do 24 m	kus	1,000	2 821,00	2 821,00	
			Přesun hmot procentní pro čalounické úpravy v objektech v do 24 m					
			Poznámka k položce: Cena položky vypočtena % z ceny stavebního 786					

# KRYCÍ LIST SOUPISU

Stavba: 451513 - Jilemnice - Snížení energetické náročnosti budovy gymnázia č.p.259

Objekt: A2 - Sanace proti vlhkosti

KSO: 801 32  
Místo: Jilemnice

Datum: 05.04.2013

Zadavatel:  
Město Jilemnice, Masarykovo náměstí 82

IČ:  
DIČ:

Uchazeč:  
Stavební společnost s.r.o. Hostinné, Chotěvice 360, 543 76 Chotěvice

IČ: 13585240  
DIČ: CZ13585240

Projektant:  
BKN spol. s r.o. Vysoké Mýto

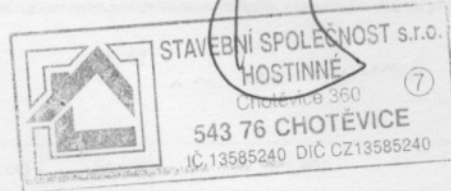
IČ:  
DIČ:

Poznámka:

Cena bez DPH **191 479,74**

DPH základní	21,00%	ze	191 479,74	40 210,75
DPH snížená	15,00%	ze	0,00	0,00

Cena s DPH **231 690,49** v - CZK



# REKAPITULACE ČLENĚNÍ SOUPISU PRACÍ

Stavba: 451513 - Jilemnice - Snižení energetické náročnosti budovy gymnázia č.p.259  
Objekt: A2 - Sanace proti vlhkosti  
Místo: Jilemnice Datum: 05.04.2013  
Zadavatel: Město Jilemnice, Masarykovo náměstí 82 Projektant: BKN spol. s r.o. Vysoké Mýto  
Uchazeč: Stavební společnost s.r.o. Hostinné, Chotěvice 360, 543 76 Chotěvice

Kód dílu - Popis

Cena celkem [CZK]

<b>Náklady soupisu celkem</b>	<b>191 479,74</b>
HSV - Práce a dodávky HSV	189 407,98
1 - Zemní práce	25 219,28
2 - Zakládání	3 072,18
3 - Svislé a kompletní konstrukce	64 691,17
5 - Komunikace	5 761,63
6 - Úpravy povrchů, podlahy a osazování výplní	66 393,29
9 - Ostatní konstrukce a práce-bourání	24 270,43
99 - Přesun hmot	18 525,69
PSV - Práce a dodávky PSV	2 071,76
711 - Izolace proti vodě, vlhkosti a plynům	2 071,76

# SOUPIS PRACÍ

**Stavba:** 451513 - Jilemnice - Snížení energetické náročnosti budovy gymnázia č.p.259  
**Objekt:** A2 - Sanace proti vlhkosti  
**Místo:** Jilemnice **Datum:** 05.04.2013  
**Zadavatel:** Město Jilemnice, Masarykovo náměstí 82 **Projektant:** BKN spol. s r.o. Vysoké Mýto  
**Uchazeč:** Stavební společnost s.r.o. Hostinné, Chotěvice 360, 543 76 Chotěvice

PČ	Typ	Kód	Popis	MJ	Množství	J.cena [CZK]	Cena celkem [CZK]	Cenová soustava
----	-----	-----	-------	----	----------	--------------	-------------------	-----------------

## Náklady soupisu celkem

**191 479,74**

### HSV - Práce a dodávky HSV

**189 407,98**

#### 1 - Zemní práce

**25 219,28**

1	K	113107122	Odstranění podkladu pl do 50 m2 z kameniva drčeného tl 200 mm	m2	21,000	142,76	2 997,94	CS ÚRS 2013 01
Odstranění podkladů nebo krytů s přemístěním hmot na skládku na vzdálenost do 3 m nebo s naložením na dopravní prostředek v ploše jednotlivě do 50 m2 z kameniva hrubého drčeného, o tl. vrstvy přes 100 do 200 mm 21*1 viz výkres F.1.1.3 PŮDORYS 1.NP - SANACE PROTI VLHKOSTI a F.1.1.5 DETALY - ŘEZY - SANACE PROTI VLHKOSTI								
					21,000			
2	K	113107141	Odstranění podkladu pl do 50 m2 živičných tl 50 mm	m2	21,000	45,12	947,44	CS ÚRS 2013 01
Odstranění podkladů nebo krytů s přemístěním hmot na skládku na vzdálenost do 3 m nebo s naložením na dopravní prostředek v ploše jednotlivě do 50 m2 živičných, o tl. vrstvy do 50 mm 21*1 viz výkres F.1.1.3 PŮDORYS 1.NP - SANACE PROTI VLHKOSTI a F.1.1.5 DETALY - ŘEZY - SANACE PROTI VLHKOSTI								
					21,000			
3	K	132202101	Hloubení rýh š do 600 mm ručním nebo pneu nářadím v soudržných horninách tř. 3	m3	14,157	479,82	6 792,83	CS ÚRS 2013 01
Hloubení zapažených i nezapažených rýh šířky do 600 mm ručním nebo pneumatickým nářadím s urovnáním dna do předepsaného profilu a spádu v horninách tř. 3 soudržných - 22,12*0,8*0,8 viz výkres F.1.1.3 PŮDORYS 1.NP - SANACE PROTI VLHKOSTI a F.1.1.5 DETALY - ŘEZY - SANACE PROTI VLHKOSTI								
					14,157			
4	K	162701105	Vodorovné přemístění do 10000 m výkopku/sypaniny z horniny tř. 1 až 4	m3	14,157	171,69	2 430,56	CS ÚRS 2013 01
Vodorovné přemístění výkopku nebo sypaniny po suchu na obvyklém dopravním prostředku, bez naložení výkopku, avšak se složením bez rozhrnutí z horniny tř. 1 až 4 na vzdálenost přes 9 000 do 10 000 m 22,12*0,8*0,8 viz výkres F.1.1.3 PŮDORYS 1.NP - SANACE PROTI VLHKOSTI a F.1.1.5 DETALY - ŘEZY - SANACE PROTI VLHKOSTI								
					14,157			
5	K	171201201	Uložení sypaniny na skládky	m3	14,157	9,33	132,12	CS ÚRS 2013 01
Uložení sypaniny na skládky								
6	K	171201211	Poplatek za uložení odpadu ze sypaniny na skládce (skládkovné)	t	25,483	262,08	6 678,58	CS ÚRS 2013 01
Uložení sypaniny poplatek za uložení sypaniny na skládce ( skládkovné ) 14,157*1,8 'Přepočtené koeficientem množství' 25,483								
7	K	174101101	Žásyp jam, šachet rýh nebo kolem objektů sypaninou se zhutněním	m3	14,157	48,37	684,80	CS ÚRS 2013 01
Žásyp sypaninou z jakékoliv horniny s uložení výkopku ve vrstvách se zhutněním jam, šachet, rýh nebo kolem objektů v těchto vykopávkách 14,157 viz výkres F.1.1.3 PŮDORYS 1.NP - SANACE PROTI VLHKOSTI a F.1.1.5 DETALY - ŘEZY - SANACE PROTI VLHKOSTI								
					14,157			
8	M	583336740	kamenivo těžené hrubé frakce 16-32	t	23,359	195,00	4 555,01	CS ÚRS 2013 01
kamenivo přírodní těžené pro stavební účely PTK (drobné, hrubé, šterkopisky) kamenivo těžené hrubé d>=2 a D<=45 mm (ČSN EN 13043 ) d>=2 a D>=4 mm (ČSN EN 12620, ČSN EN 13139 ) d>=1 a D>=2 mm (ČSN EN 13242) frakce 16-32 14,157*1,65 'Přepočtené koeficientem množství' 23,359								

#### 2 - Zakládání

**3 072,18**

9	K	212752212	Trativod z drenážních trubek plastových flexibilních D do 100 mm včetně lože otevřený výkop	m	22,000	125,77	2 766,89	CS ÚRS 2013 01
Trativody z drenážních trubek se zařízením šterkopiskového lože pod trubky a s jejich obsypem v průměrném celkovém množství do 0,15 m3/m v otevřeném výkopu z trubek plastových flexibilních D přes 65 do 100 mm 22 22,000								

PČ	Typ	Kód	Popis	MJ	Množství	J.cena [CZK]	Cena celkem [CZK]	Cenová soustava
			viz výkres F.1.1.3 PŮDORYS 1.NP - SANACE PROTI VLHKOSTI a F.1.1.5 DETALY - ŘEZY - SANACE PROTI VLHKOSTI					
10	K	212972112	Opláštění drenážních trub filtrační textilií DN 100	m	22,000	13,88	305,29	CS ÚRS 2013 01
			Opláštění drenážních trub filtrační textilií DN 100		22,000			
			viz výkres F.1.1.3 PŮDORYS 1.NP - SANACE PROTI VLHKOSTI a F.1.1.5 DETALY - ŘEZY - SANACE PROTI VLHKOSTI					

### 3 - Svislé a kompletní konstrukce

64 691,17

11	K	319202216	Dodatečná izolace zdíva tl 1200 mm beztlakovou injektáží	m	22,500	2 875,16	64 691,17	CS ÚRS 2013 01
			Dodatečná izolace zdíva injektáží beztlakovou infuzí silikonovou mikroemulzí, tloušťka zdíva přes 900 do 1 200 mm		22,5			
			viz výkres F.1.1.3 PŮDORYS 1.NP - SANACE PROTI VLHKOSTI a F.1.1.5 DETALY - ŘEZY - SANACE PROTI VLHKOSTI					

### 5 - Komunikace

5 761,63

12	K	564851111	Podklad ze šterkodrtě ŠD tl 150 mm	m2	10,500	91,28	958,48	CS ÚRS 2013 01
			Podklad ze šterkodrtě ŠD s rozprostřením a ztuhnutím, po ztuhnutí tl. 150 mm		21*0,5			
			viz výkres F.1.1.3 PŮDORYS 1.NP - SANACE PROTI VLHKOSTI a F.1.1.5 DETALY - ŘEZY - SANACE PROTI VLHKOSTI					

13	K	565135111	Asfaltový beton vrstva podkladní ACP 16 (obalované kamenivo OKS) tl 50 mm š do 3 m	m2	10,500	217,29	2 281,52	CS ÚRS 2013 01
			Asfaltový beton vrstva podkladní ACP 16 (obalované kamenivo střednězrné - OKS) s rozprostřením a ztuhnutím v pruhu šířky do 3 m, po ztuhnutí tl. 50 mm		21*0,5			
			viz výkres F.1.1.3 PŮDORYS 1.NP - SANACE PROTI VLHKOSTI a F.1.1.5 DETALY - ŘEZY - SANACE PROTI VLHKOSTI					

14	K	577134111	Asfaltový beton vrstva obrusná ACO 11 (ABS) tř. I tl 40 mm š do 3 m z nemodifikovaného asfaltu	m2	10,500	240,16	2 521,63	CS ÚRS 2013 01
			Asfaltový beton vrstva obrusná ACO 11 (ABS) s rozprostřením a se ztuhnutím z nemodifikovaného asfaltu v pruhu šířky do 3 m tř. I, po ztuhnutí tl. 40 mm		21*0,5			
			viz výkres F.1.1.3 PŮDORYS 1.NP - SANACE PROTI VLHKOSTI a F.1.1.5 DETALY - ŘEZY - SANACE PROTI VLHKOSTI					

### 6 - Úpravy povrchů, podlahy a osazování výplní

66 393,29

15	K	612821012	Vnitřní sanační štuková omítka pro vlhké a zasolené zdivo prováděná ručně	m2	17,600	512,00	9 011,20	CS ÚRS 2013 01
			Sanační omítka vnitřních ploch stěn pro vlhké a zasolené zdivo, prováděná ve dvou vrstvách, tl. jádrové omítky do 30 mm ručně štuková		22*0,8			
			viz výkres F.1.1.3 PŮDORYS 1.NP - SANACE PROTI VLHKOSTI a F.1.1.5 DETALY - ŘEZY - SANACE PROTI VLHKOSTI					

16	K	622612R01	Ochranný nátěr hydrofobizační vnějších stěn	m2	18,568	78,99	1 466,65	
			37,9*0,42+2,3+0,35		18,568			
			viz výkres F.1.1.3 PŮDORYS 1.NP - SANACE PROTI VLHKOSTI a F.1.1.5 DETALY - ŘEZY - SANACE PROTI VLHKOSTI					

17	K	622613R01	Nátěr vápennou barvou pro exteriér, bez syntetických pojiv, organických rozpouštědel a konzervačních látek, určen zejména pro nátěry fasád historicky cenných objektů	m2	50,445	100,00	5 044,50	
			Ochranný nátěr vnějších ploch ponechovaných zaiva silikonový hydrofobizační ječmonasoupy nanášený ručně na povrch z cihel vápenopískových nebo štípaných stěn		39,7*0,85			
			Mezisoučet		10,4+6,3			
			viz výkres F.1.1.3 PŮDORYS 1.NP - SANACE PROTI VLHKOSTI a F.1.1.5 DETALY - ŘEZY - SANACE PROTI VLHKOSTI					

18	K	622821012	Vnější sanační štuková omítka pro vlhké a zasolené zdivo prováděná ručně	m2	85,645	512,00	43 850,24	CS ÚRS 2013 01
			Sanační omítka vnějších ploch stěn pro vlhké a zasolené zdivo, prováděná ve dvou vrstvách, tl. jádrové omítky do 30 mm ručně štuková		22*1,6			
			Mezisoučet		39,7*0,85			
			Mezisoučet		10,4+6,3			
			Mezisoučet		50,445			



PČ	Typ	Kód	Popis	MJ	Množství	J.cena [CZK]	Cena celkem [CZK]	Cenová soustava
			Součet		85,645			
			viz výkres F.1.1.3 PŮDORYS 1.NP - SANACE PROTI VLHKOSTI a F.1.1.5 DETALY - ŘEZY - SANACE PROTI VLHKOSTI					
19	K	631311114	Mazanina tl do 80 mm z betonu prostého tř. C 16/20	m3	0,132	2 929,22	386,66	CS ÚRS 2013 01
			Mazanina z betonu prostého tl. přes 50 do 80 mm tř. C 16/20					
			22*0,2*0,03"beton pod dren.potrubi"		0,132			
			viz výkres F.1.1.3 PŮDORYS 1.NP - SANACE PROTI VLHKOSTI a F.1.1.5 DETALY - ŘEZY - SANACE PROTI VLHKOSTI					
20	K	637111112	Okapový chodník ze štěrkopisku tl 150 mm s udusáním	m2	11,060	102,10	1 129,27	CS ÚRS 2013 01
			Okapový chodník z kameníva s udusáním a urovňáním povrchu ze štěrkopisku tl. 150 mm					
			22,12*0,5"okapový chodník"		11,060			
			viz výkres F.1.1.3 PŮDORYS 1.NP - SANACE PROTI VLHKOSTI					
21	K	637211122	Okapový chodník z betonových dlaždic tl 60 mm kladených do pisku se zalitím spár MC	m2	11,060	497,72	5 504,77	CS ÚRS 2013 01
			Okapový chodník z dlaždic betonových se zalitím spár cementovou maltou do pisku, tl. dlaždic 60 mm					
			22,12*0,5"okapový chodník"		11,060			
			viz výkres F.1.1.3 PŮDORYS 1.NP - SANACE PROTI VLHKOSTI					
<b>9 - Ostatní konstrukce a práce-bourání</b>							<b>24 270,43</b>	
22	K	919726122	Geotextilie pro ochranu, separaci a filtraci netkaná měrná hmotnost do 300 g/m2	m2	28,600	42,92	1 227,56	CS ÚRS 2013 01
			Geotextilie netkaná pro ochranu, separaci nebo filtraci měrná hmotnost přes 200 do 300 g/m2					
			22*1,3		28,600			
			viz výkres F.1.1.3 PŮDORYS 1.NP - SANACE PROTI VLHKOSTI a F.1.1.5 DETALY - ŘEZY - SANACE PROTI VLHKOSTI					
23	K	919735111	Řezání stávajícího živичného krytu hl do 50 mm	m	21,000	34,13	716,63	CS ÚRS 2013 01
			Řezání stávajícího živичného krytu nebo podkladu hloubky do 50 mm					
			21		21,000			
			viz výkres F.1.1.3 PŮDORYS 1.NP - SANACE PROTI VLHKOSTI a F.1.1.5 DETALY - ŘEZY - SANACE PROTI VLHKOSTI					
24	K	978013191	Otlučení vnitřních omítek stěn MV nebo MVC stěn v rozsahu do 100 %	m2	17,600	34,64	609,60	CS ÚRS 2013 01
			Otlučení omítek vápenných nebo vápenocementových stěn, stropů vnitřních stěn s vyškrabáním spar, s očištěním zdiva, v rozsahu do 100 %					
			22*0,8		17,600			
			viz výkres F.1.1.3 PŮDORYS 1.NP - SANACE PROTI VLHKOSTI a F.1.1.5 DETALY - ŘEZY - SANACE PROTI VLHKOSTI					
25	K	978015391	Otlučení vnějších omítek MV nebo MVC průčelí v rozsahu do 100 %	m2	85,645	29,31	2 510,06	CS ÚRS 2013 01
			Otlučení omítek vápenných nebo vápenocementových stěn, stropů vnějších, s vyškrabáním spar, s očištěním zdiva, v rozsahu do 100 %					
			22*1,6"omítka ze dvora"		35,200			
			Mezisoučet		35,200			
			39,7*0,85		33,745			
			10,4+6,3		16,700			
			Mezisoučet		50,445			
			Součet		85,645			
			viz výkres F.1.1.3 PŮDORYS 1.NP - SANACE PROTI VLHKOSTI a F.1.1.5 DETALY - ŘEZY - SANACE PROTI VLHKOSTI					
26	K	985131111	Očištění ploch stěn, rubu kleneb a podlah tlakovou vodou	m2	103,245	6,59	680,89	CS ÚRS 2013 01
			Očištění ploch stěn, rubu kleneb a podlah tlakovou vodou					
			22*1,6		35,200			
			22*0,8		17,600			
			Mezisoučet		52,800			
			39,7*0,85		33,745			
			10,4+6,3		16,700			
			Mezisoučet		50,445			
			37,9*0,42+2,3+,35					
			Mezisoučet		0,000			
			Součet		103,245			
			viz výkres F.1.1.3 PŮDORYS 1.NP - SANACE PROTI VLHKOSTI a F.1.1.5 DETALY - ŘEZY - SANACE PROTI VLHKOSTI'					

PČ	Typ	Kód	Popis	MJ	Množství	J.cena [CZK]	Cena celkem [CZK]	Cenová soustava
<b>99 - Přesun hmot</b>							<b>18 525,69</b>	
27	K	997013215	Vnitrostaveništní doprava sutí a vybouraných hmot pro budovy v do 18 m ručně Vnitrostaveništní doprava sutí a vybouraných hmot pro budovy v do 18 m ručně <i>Poznámka k položce:</i> <i>Množství sutí vypočteno automaticky z celého objektu</i>	t	12,857	527,59	6 783,25	CS ÚRS 2013 01
28	K	997013501	Odvoz sutí na skládku a vybouraných hmot nebo meziskládku do 1 km se složením Odvoz sutí na skládku a vybouraných hmot nebo meziskládku do 1 km se složením <i>Poznámka k položce:</i> <i>Množství sutí vypočteno automaticky z celého objektu</i>	t	12,857	133,17	1 712,12	CS ÚRS 2013 01
29	K	997013509	Příplatek k odvozu sutí a vybouraných hmot na skládku ZKD 1 km přes 1 km Příplatek k odvozu sutí a vybouraných hmot na skládku ZKD 1 km přes 1 km <i>Poznámka k položce:</i> <i>Množství sutí vypočteno automaticky z celého objektu</i> 12,857*9 Přepočtené koeficientem množství 115,713	t	115,713	5,80	670,68	CS ÚRS 2013 01
30	K	997013840	Poplatek za uložení stavebního odpadu na skládce (skládkovné) Poplatek za uložení stavebního odpadu na skládce (skládkovné) <i>Poznámka k položce:</i> <i>Množství sutí vypočteno automaticky z celého objektu</i>	t	12,857	324,48	4 171,84	
31	K	998011003	Přesun hmot pro budovy zděné v do 24 m Přesun hmot pro budovy zděné v do 24 m <i>Poznámka k položce:</i> <i>Množství vypočteno automaticky z celého objektu</i>	t	35,514	146,08	5 187,80	CS ÚRS 2013 01

### PSV - Práce a dodávky PSV

2 071,76

#### 711 - Izolace proti vodě, vlhkosti a plynům

2 071,76

32	K	711161308	Izolace proti zemní vlhkosti stěn foliemi popovými pro běžné podmínky tl. 0,5 mm šířky Izolace proti zemní vlhkosti popovými foliemi základů nebo stěn pro běžné podmínky tloušťky 0,5 mm, šířky 2,0 m 22*1,6 35,200 viz výkres F.1.1.3 PŮDORYS 1.NP - SANACE PROTI VLHKOSTI a F.1.1.5 DETALY - ŘEZY - SANACE PROTI VLHKOSTI	m2	35,200	57,44	2 021,76	CS ÚRS 2013 01
33	K	998711201	Přesun hmot procentní pro izolace proti vodě, vlhkosti a plynům v objektech v do 6 m Přesun hmot pro izolace proti vodě, vlhkosti a plynům stanoveny procentní sazbou z ceny vodorovná dopravní vzdálenost do 50 m v objektech výšky do 6 m	kus	1,000	50,00	50,00	CS ÚRS 2013 01

# KRYCÍ LIST SOUPISU

Stavba: 451513 - Jilemnice - Snížení energetické náročnosti budovy gymnázia č.p.259

**Objekt: OST - Vedlejší a ostatní náklady stavby**

KSO: 801 32

Místo: Jilemnice

Datum: 05.04.2013

Zadavatel:

Město Jilemnice, Masarykovo náměstí 82

IČ:

DIČ:

Uchazeč:

Stavební společnost s.r.o. Hostinné, Chotěvice 360, 543 76 Chotěvice

IČ: 13585240

DIČ: CZ13585240

Projektant:

BKN spol. s r.o. Vysoké Mýto

IČ:

DIČ:

Poznámka:

<b>Cena bez DPH</b>			<b>6 200,00</b>
DPH základní	21,00%	ze 6 200,00	1 302,00
DPH snížená	15,00%	ze 0,00	0,00
<b>Cena s DPH v CZK</b>			<b>7 502,00</b>


**STAVEBNÍ SPOLEČNOST s.r.o.**  
 HOSTINNÉ  
 Chotěvice 360  
**543 76 CHOTĚVICE**  
 IČ 13585240 DIČ CZ13585240



*(Handwritten signature and scribbles over the seal)*

# REKAPITULACE ČLENĚNÍ SOUPISU PRACÍ

Stavba: 451513 - Jilemnice - Snížení energetické náročnosti budovy gymnázia č.p.259  
Objekt: OST - Vedlejší a ostatní náklady stavby  
Místo: Jilemnice Datum: 05.04.2013  
Zadavatel: Město Jilemnice, Masarykovo náměstí 82 Projektant: BKN spol. s r.o. Vysoké Mýto  
Uchazeč: Stavební společnost s.r.o. Hostinné, Chotěvice 360, 543 76 Chotěvice

Kód dílu - Popis	Cena celkem [CZK]
<b>Náklady soupisu celkem</b>	<b>6 200,00</b>
VRN - Vedlejší rozpočtové náklady	6 200,00
0 - Vedlejší rozpočtové náklady	1 510,00
002 - Ostatní náklady	4 690,00



28

# SOUPIS PRACÍ

**Stavba:** 451513 - Jilemnice - Snížení energetické náročnosti budovy gymnázia č.p.259  
**Objekt:** OST - Vedlejší a ostatní náklady stavby  
**Místo:** Jilemnice **Datum:** 05.04.2013  
**Zadavatel:** Město Jilemnice, Masarykovo náměstí 82 **Projektant:** BKN spol. s r.o. Vysoké Mýto  
**Uchazeč:** Stavební společnost s.r.o. Hostinné, Chotěvice 360, 543 76 Chotěvice

PČ	Typ	Kód	Popis	MJ	Množství	J.cena [CZK]	Cena celkem [CZK]	Cenová soustava
<b>Náklady soupisu celkem</b>							<b>6 200,00</b>	
<b>VRN - Vedlejší rozpočtové náklady</b>							<b>6 200,00</b>	
<b>0 - Vedlejší rozpočtové náklady</b>							<b>1 510,00</b>	
1	K	031103R00	Vybudování, provoz, údržba a odstranění zařízení staveniště	Kč	1,000	1 500,00	1 500,00	
<i>Poznámka k položce:</i> Náklady na vybudování a zajištění zařízení staveniště a jeho provoz, údržbu a likvidaci v souladu s platnými právními předpisy, včetně případného zajištění ohlášení dle zákona č. 183/2006 Sb., o územním plánování a stavebním řádu (stavební zákon), ve znění pozdějších předpisů; zřízení staveništních přípojek energií (vody a energie), jejich měření, provoz, údržba, úhrada a likvidace; zajištění případného zimního opatření; náklady na úpravu povrchů po odstranění zařízení staveniště a úklid ploch, na kterých bylo zařízení staveniště provozováno; dodávka, skladování, správa, zabudování a montáž veškerých dílů a materiálů a zařízení týkající se veřejné zakázky; zajištění staveniště proti přístupu nepovolaných osob, zabezpečení staveniště. Náklady na vybavení objektů zařízení staveniště a odstranění objektů zařízení staveniště včetně odvozu. Náklady na střežení, vhodné zabezpečení staveniště.								
2	K	071103R00	Provozní a územní vlivy	Kč	1,000	5,00	5,00	
<i>Poznámka k položce:</i> Náklady na úpravu pozemků, jež nejsou součástí díla, ale budou stavbou dotčeny, uvede zhotovitel po ukončení prací neprodleně do původního stavu; náklady na zajištění opatření k dočasné ochraně vzrostlých dřevin, jež mají být zachovány, konstrukcí a staveb, náklady na opatření k ochraně a zabezpečení strojů a materiálů na staveništi.								
3	K	065002R00	Dopravní vlivy	Kč	1,000	5,00	5,00	
<i>Poznámka k položce:</i> dle TZ, část Zásady organizace výstavby								
<b>002 - Ostatní náklady</b>							<b>4 690,00</b>	
4	K	011114R00	Inženýrské sítě	Kč	1,000	500,00	500,00	
<i>Poznámka k položce:</i> Náklady na seznámení se s rozmístěním a trasou stávajících známých inženýrských sítí na staveništi a přilehlých pozemcích dotčených prováděním díla, jejich případné přeložení, nebo ochrana tak, aby v průběhu provádění díla nedošlo k jejich poškození. Zhotovitel je povinen dodržovat všechny podmínky správců nebo vlastníků těchto sítí a nese veškeré důsledky a škody vzniklé jejich nedodržením.								
5	K	013254R00	Vypracování projektové dokumentace skutečného provedení stavby - tištěná verze - 3ks	Kč	1,000	2 500,00	2 500,00	
<i>Poznámka k položce:</i> Náklady na vypracování dokumentace skutečného provedení stavby - ve třech vyhotoveních v grafické (tištěné) podobě. Veškeré změny provedení stavby proti původnímu projektu musí být zapracovány do této dokumentace v souladu s ustanovením odst. 6 § 125 zákona č. 183/2006 Sb. (stavebního zákona) a § 4 vyhlášky č. 499/2006 Sb. Rozsah dokumentace určuje příloha č. 3 vyhlášky č. 499/2006 Sb., o dokumentaci staveb.								
6	K	013254R01	Vypracování projektové dokumentace skutečného provedení stavby - elektronická verze - 1 ks	Kč	1,000	150,00	150,00	
<i>Poznámka k položce:</i> Náklady na vypracování dokumentace skutečného provedení stavby - jednou v elektronické podobě ve formátech .pdf a .dwg								
7	K	034403R00	Dočasná dopravní zařízení	Kč	1,000	10,00	10,00	
<i>Poznámka k položce:</i> Náklady na projednání a zajištění zvláštního užívání komunikací a veřejných ploch včetně úhrady vyměřených poplatků a nájemného, včetně úhrady za dočasné zabory ploch, dočasné i trvalé skládky. Zajištění dopravního značení včetně jeho projednání k dopravním omezením, jejich údržba, přemísťování a následné odstranění.								
8	K	043103R00	Zkoušky a revize	Kč	1,000	10,00	10,00	
<i>Poznámka k položce:</i> Náklady na zajištění všech nezbytných zkoušek, atestů a revizí podle ČSN a případných jiných právních nebo technických předpisů platných v době provádění a předání díla, kterými bude prokázáno dosažení předepsané kvality a předepsaných technických parametrů díla.								
9	K	043194R00	Fotodokumentace prováděného díla	Kč	1,000	10,00	10,00	
<i>Poznámka k položce:</i> Náklady na zajištění průběžné fotodokumentace provádění díla - zhotovitel zajistí a předá objednateli průběžnou fotodokumentaci realizace díla v 1 digitálním vyhotovení. Fotodokumentace bude dokladovat průběh díla a bude zejména dokumentovat části stavby a konstrukce před jejich zakrytím.								
10	K	045002R00	Kompletační a koordinační činnost	Kč	1,000	10,00	10,00	
<i>Poznámka k položce:</i> Náklady na zajištění oznámení zahájení stavebních prací v souladu s pravomocnými rozhodnutími a vyjádřeními například správců sítí; poskytnutí součinnosti při tvorbě povinných monitorovacích zpráv projektu; zajištění koordinační činnosti subdodavatelů zhotovitele; zajištění a provedení všech nezbytných opatření organizačního a stavebně technologického charakteru k řádnému provedení předmětu díla. Předání všech dokladů o dokončené stavbě.								

PČ	Typ	Kód	Popis	MJ	Množství	J.cena [CZK]	Cena celkem [CZK]	Cenová soustava
11	K	051703R00	Pojištění díla <i>Poznámka k položce: Náklady na pojištění odpovědnosti za škodu v souladu a rozsahu s článkem 17 - Pojištění díla (Příloha č. 2 ZD - Návrh smlouvy o dílo - závazné obchodní podmínky)</i>	Kč	1,000	1 000,00	1 000,00	
12	K	054002R00	Záruka za jakost díla <i>Poznámka k položce: Náklady na poskytnutou záruku dodavatele, vyplývající z podmínek smlouvy o dílo článek 15 - Záruka za jakost díla (Příloha č. 2 ZD - Návrh smlouvy o dílo - závazné obchodní podmínky)</i>	Kč	1,000	500,00	500,00	

*(The following table contains mirrored/ghosted content from the main table above, appearing as bleed-through from the reverse side of the page. It is not legible and is therefore not transcribed.)*

Cenová  
stavba



OPERAČNÍ PROGRAM  
ŽIVOTNÍ PROSTŘEDÍ



EVROPSKÁ UNIE  
Fond soudržnosti  
Evropský fond pro regionální rozvoj

Pro vodu,  
vzduch a přírodu

**Příloha č. 3**

**Seznam subdodavatelů v souladu s § 44 odst. 6 zákona č. 137/2006 Sb., o veřejných zakázkách, ve znění pozdějších předpisů**

k podlimitní veřejné zakázce na stavební práce zadávané v otevřeném řízení dle § 27 zákona č. 137/2006 Sb., o veřejných zakázkách, ve znění pozdějších předpisů (dále jen „zákon“) a dle Závazných pokynů pro žadatele a příjemce podpory v OPŽP

Název veřejné zakázky:	Snížení energetické náročnosti budovy gymnázia č.p. 259 Jilemnice, číslo projektu: CZ.1.02/3.2.00/12.14316
------------------------	--

1.	Název:	
	Sídlo/místo podnikání:	
	Tel./fax:	
	E-mail:	
	IČ:	
	DIČ:	
	Osoba oprávněná za uchazeče jednat:	
	Kontaktní osoba:	
	Část plnění veřejné zakázky, kterou hodlá uchazeč zadat subdodavateli:	
	% podíl na plnění veřejné zakázky:	
	Finanční objem subdodávky (v mil. Kč bez DPH):	

**Prohlášení :**

**uchazeč nepředpokládá plnění veřejné zakázky ani žádné její části prostřednictvím subdodavatele.**

Toto prohlášení podepisuji jako: **jednatel společnosti**

V **Chotěvicích**

dne **15.4.2013**



**Ing. Pavel Krčmář**  
jednatel společnosti

