



# MĚSTSKÝ ÚŘAD JILEMNICE

## odbor životního prostředí

Masarykovo nám. 82, 514 01 Jilemnice, tel: 481 565 111, fax: 481 565 222, e-mail: [posta@mesto.jilemnice.cz](mailto:posta@mesto.jilemnice.cz)

Naše značka: MUJI 337/2018/ŽP – OPK R9  
Ukl. zn.: 246.10 V/5  
V Jilemnici, dne: 1. března 2018  
Oprávněná úřední osoba:  
vedoucí odboru ŽP Ing. Václav Myslivec  
odpovědný pracovník Ing. Petr Kostečka, linka 338

Město Jilemnice  
IČO 00275808  
Masarykovo náměstí 82  
Jilemnice  
514 01

## ROZHODNUTÍ

Městský úřad Jilemnice, odbor životního prostředí, jako orgán ochrany přírody věcně příslušný dle § 76 odst. 1 písm. a) zákona č. 114/1992 Sb., o ochraně přírody a krajiny, ve znění pozdějších předpisů (dále jen „zákon“), jako místně příslušný podle § 75 odst. 1 písm. a) zákona a § 11 zákona č. 500/2004 Sb., správní řád, ve znění pozdějších předpisů (dále jen „správní řád“), přezkoumal žádost o povolení kácení dřevin rostoucích mimo les podanou Městem Jilemnice, IČO 00275808, Masarykovo náměstí 82, 514 01 Jilemnice (dále jen „žadatel“). Po provedeném řízení ve smyslu § 67 odst. 1 správního řádu rozhodl takto:

### I. povoluje

žadateli podle ustanovení § 8 odst. 1 zákona a v souladu s vyhláškou č. 189/2013 Sb., o ochraně dřevin a povolování jejich kácení (dále jen „vyhláška“) **pokácení níže uvedených dřevin** rostoucích mimo les

Pozemek p. č., k. ú. Jilemnice	Druh dřeviny	Obvod kmene ve výšce 130 cm nad zemí v cm
1621/1	2 ks Zerav východní ( <i>Thuja orientalis</i> )	81, 81
1621/1	<b>Porost</b> Smrk ztepilý ( <i>Picea abies</i> ), břıza bělokorá ( <i>Betula pendula</i> ), pámelník bílý ( <i>Symphoricarpos albus</i> ), Zerav východní ( <i>Thuja orientalis</i> )	50 m <sup>2</sup> <i>Starý hřbitov</i>

podle situační mapy, která je nedílnou součástí tohoto rozhodnutí a za současného splnění následujících podmínek:

- Kácení bude provedeno v termínu po nabytí právní moci tohoto rozhodnutí do 31. března 2018 nebo od 1. listopadu 2018 do 31. března 2019 a zároveň po nabytí právní moci konečného rozhodnutí povolující stavbu „Revitalizace návrší Starého hřbitova v Jilemnici“ nebo nabytí právních účinků jiného opatření stavebního úřadu uvedenou stavbu povolující.
- Kácení bude provedeno tak, aby byla odstraněna dřevina celá, tj. s ponecháním pařezu o výšce cca 1/3 průměru kmene na pařezu nebo včetně kořenů.

### II. ukládá

žadateli v souladu s ustanovením § 9 odst. 1 zákona **povinnost provést náhradní výsadbu a následnou péči o ni**, a to následovně:

MĚSTSKÝ ÚŘAD JILEMNICE	Č. j.: Poč. příloh:
Došlo: -2 -03- 2018	
Č.j.: PDMUJI.....	
Spis. zn.: MUJI.....	

<i>Pozemek p. č., k. ú. Jilemnice</i>	<i>Druh dřeviny</i>	<i>Počet [ks]</i>	<i>Minimální rozměry sazenice</i>
1621/1	Lípa srdčitá ( <i>Tilia cordata</i> )	2	Obvod kmínku 16 cm

podle situační mapy, která je nedílnou součástí tohoto rozhodnutí a za současného splnění následujících podmínek:

1. Výsadba bude provedena do ukončení stavby „Revitalizace návrší Starého hřbitova v Jilemnici“.
2. Jakost výpěstků sazenic a samotná výsadba bude provedena odborně podle Standardů péče o přírodu a krajinu – Arboristické standardy, Řada A, Výsadba stromů (Mendelova univerzita v Brně a AOPK ČR, 2013), zejména dřeviny budou vysazeny s kořenovým balem, ve výsadbové jamce bude provedena výměna 50 % zeminy za kvalitní substrát, instalováno odpovídající statické zajištění a bude provedena následná péče po dobu 3 následných let po výsadbě, spočívající zejména v adekvátní závlivce a provedení výchovných řezů.
3. Realizovaná výsadba bude ohlášena orgánu ochrany přírody do konce roku, kdy byla provedena.

Účastník řízení dle ust. § 27 odst. 1 správního řádu:

- Město Jilemnice, IČO 00275808, Masarykovo náměstí 82, 514 01 Jilemnice

### Odůvodnění

Městský úřad Jilemnice, odbor životního prostředí (dále jen „MěÚ Jilemnice“) obdržel dne 5. února 2018 žádost o povolení kácení dřevin rostoucích mimo les. Uvedeným dnem bylo ve věci zahájeno správní řízení. Předmětem žádosti je kácení dvou jedinců *Thuja orientalis*, a porostu dřevin zaujímající plochu 50 m<sup>2</sup> v druhovém složení *Picea abies*, *Betula pendula*, *Symphoricarpos albus* a *Thuja orientalis*, vše na pozemku p. č. 1621/1 v k. ú. Jilemnice. Potřeba kácení je zdůvodněna realizací projektu „Revitalizace návrší Starého hřbitova v Jilemnici“, který předmětné dřeviny označil jako neperspektivní a v rámci projektu nevyhovující. Projekt je správnímu orgánu znám z dokumentace pro ohlášení stavby poskytnuté jako součást žádosti o vydání koordinovaného stanoviska, které bylo MěÚ Jilemnice vydáno v lednu 2017. Vlastníkem předmětného pozemku je žadatel, což si správní orgán ověřil aktuálním výpisem z katastru nemovitostí. Náhradní výsadba je navržena v podobě dvou kusů lípy srdčité na tomtéž pozemku.

Dne 27. února 2018 bylo pracovníkem MěÚ Jilemnice provedeno ohledání dřevin. Hodnocení bylo učiněno vizuálně ze země, přičemž byla pořízena fotodokumentace, zhodnocen aktuální stav, provozní bezpečnost, funkce a estetické působení na místě a zjištěný stav byl shrnut takto:

Dřeviny rostou v prostoru bývalého hřbitova na prudkém svahu, který zesponuje silnice II. třídy a horní hranu tvoří slepá účelová komunikace vedoucí k dvěma rodinným domům. Předmětem žádosti jsou dva jedinci zeravu rostoucí na východní části předmětného pozemku a dále porosty mladých dřevin, které v prostoru pod zeravou tvoří pámelníky, nálet bříz a jeden jedinec podměračného zeravu. Porost dále tvoří mnoho mladých 1 až 6 m vysokých smrků, rostoucích ve velmi krátkém sponu ve dvou pásech podél severní, resp. jižní straně pozemku. Předmětné dřeviny tvoří podrost statných stromů (lip, modřínů a smrku), které nejsou předmětem žádosti, stejně jako další zeleň rostoucí na sousedním pozemku bezprostředně nad hlavní komunikací. Zeravy mají úzkou téměř kuželovitou korunu nasazenou ve výšce cca 2 m nad zemí a rovný průběžný kmen. Nevykazují známky poškození ani jiného defektu, zdravotní stav i vitalita jsou výborné. Pámelníky tvoří mezernatý neudržívaný porost, kterým prorůstá nálet mladých bříz. Porost mladých dřevin není esteticky významný, zeravy se pohledově pozitivně uplatňují z místní komunikace. Funkčně přispívají všechny dřeviny jako součást celého porostu rostoucího ve svahu jako bariéra bránící negativním vlivům hlavní komunikace.

MěÚ Jilemnice shledal důvody k pokácení dřevin uvedených v žádosti jako oprávněné. Účelem projektu je stávající neudržívaný prostor bývalého hřbitova revitalizovat a vytvořit důstojné místo pro umístění původních barokních pískovcových náhrobků. Projekt navrhuje jako kostru čtyři hodnotné kosterní dřeviny (lípy), z nichž dvě jsou stávající a dvě jsou navrženy nově vysadit (zahrnuté jako



náhradní výsadba). V kontextu této úpravy jsou dřeviny navržené k pokácení málo hodnotné a neslučují se s navrženým konceptem úprav. Z uvedených důvodů je kácení povoleno.

Kácení je podmínkou č. 1 omezeno na období vegetačního klidu, především s ohledem možného střetu s obecnou ochranou přírody, zejména ptáků, kteří jsou chráněni podle § 5a zákona. Kácení bude provedeno v rámci realizace stavby, proto je dále podmíněno existencí konečného opatření stavbu povolující. Kácením se rozumí odstranění dřeviny i s kořeny nebo jen jejich nadzemní části ve výšce pařezu, proto byla stanovena podmínka č. 2. Upozorňujeme, že v případě ponechání větší části dřeviny než pařezu, není zpravidla takový záměr chápán jako kácení, ale jako nedovolený zásah ve smyslu § 2 odst. 1 vyhlášky.

Kácením vznikne ekologická újma, pro jejíž kompenzaci je výrokem II uloženo provést náhradní výsadbu, jejíž rozsah, umístění i druhové složení je v souladu s návrhem žadatele. Termín provedení výsadby je podmínkou č. 3 stanoven z důvodu vazby kácení i výsadby na ukončení realizace stavby. Podmínka č. 4 byla uložena za účelem zvýšení pravděpodobnosti zdárného ujetí výsadeb a jejich ochrany. Podmínka č. 5 byla stanovena za účelem možnosti kontroly provedení.

### Poučení

Proti tomuto rozhodnutí se lze odvolat do 15 dnů ode dne jeho oznámení podle ustanovení § 81 a násl. zákona č. 500/2004 Sb., správní řád, ve znění pozdějších předpisů, ke Krajskému úřadu Libereckého kraje podáním učiněným u Městského úřadu Jilemnice. Ve smyslu § 82 odst. 2 správního řádu se odvolání podává s potřebným počtem stejnopisů tak, aby jeden stejnopis zůstal správnímu orgánu a aby každý účastník dostal jeden stejnopis. V odvolání se uvede, v jakém rozsahu se rozhodnutí napadá, v čem je spatřován rozpor s právními předpisy, nesprávnost rozhodnutí nebo řízení, jež mu předcházelo. Odvolání jen proti odůvodnění rozhodnutí je nepřipustné. Včas podané odvolání má odkladný účinek.



**Ing. Václav Myslivec**  
vedoucí odboru životního prostředí

#### Příloha:

Situační plány umístění povoleného kácení a náhradní výsadby

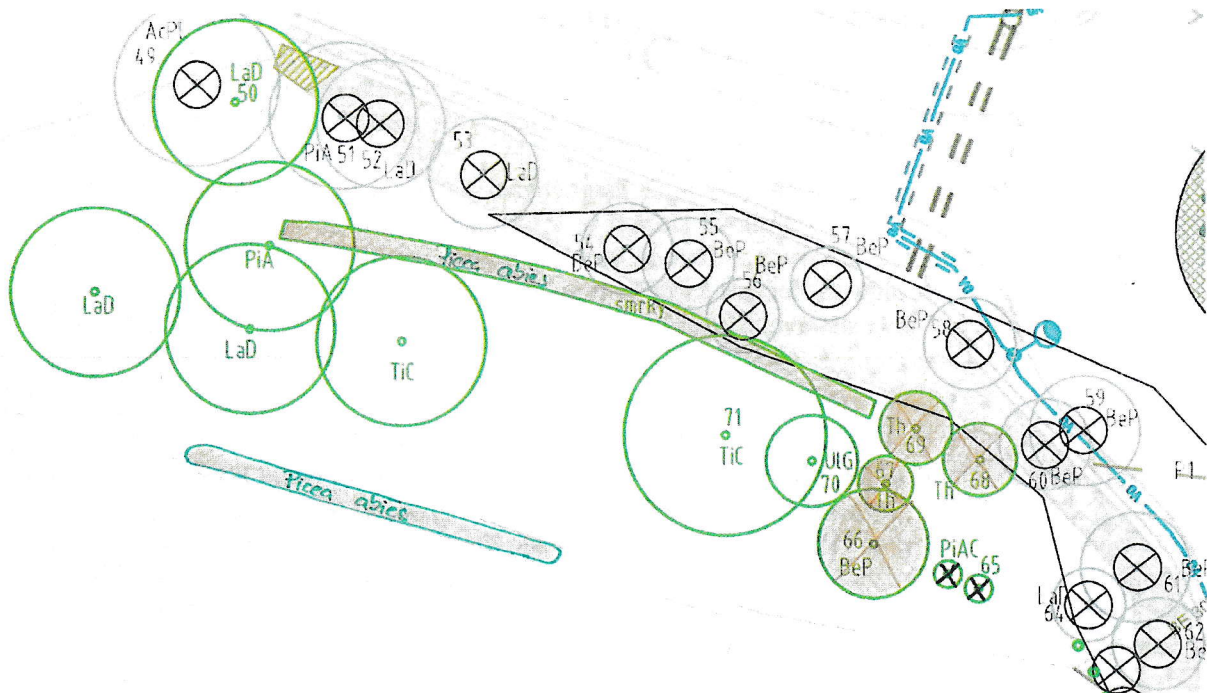
#### Doručí se:

Město Jilemnice, IČO.00275808, Masarykovo náměstí 82, 514 01 Jilemnice

# Situační plány

Příloha k rozhodnutí ve věci kácení dřevin rostoucích mimo les (MUJI 337/2018/ŽP – OPK)

## Kácení



## Náhradní výsadba

