

**SMLOUVA O PROVÁDĚNÍ LETNÍ ÚDRŽBY NA ÚZEMÍ MĚSTA JILEMNICE V OBDOBÍ  
2018–2021**  
Uzavřená dle ustanovení zákona č. 89/2012, občanský zákoník (dále také jen  
„smlouva“)

**Smluvní strany:**

**1.1 Objednatel:** Město Jilemnice  
*adresa (sídlo):* Masarykovo náměstí 82, 514 01 Jilemnice  
*zástupce:* Ing. Jana Čechová, starostka  
*IČ:* 00275808  
*DIČ:* CZ0000275808  
*bankovní spojení:* ██████████  
*číslo účtu:* █████ █████

(dále též jen „objednatel“)

a

**1.2 Dodavatel:** Jaromír Švec - Agroimpuls  
*(zástupce: \*)* Jaromír Švec  
*adresa:* Kosičky 52, 503 65 Kosičky  
*IČ:* 15587681  
*DIČ:* CZ6306040796  
*bankovní spojení:* █████ █████ █████ █████ █████  
*číslo účtu:* ██████████

(dále též jen „dodavatel“)

(dále též objednatel a dodavatel dohromady jen „smluvní strany“, jednotlivě pak „smluvní strana“)

\*) v případě, že existuje

### I. Předmět plnění

- 1.1. Objednatel zahájil dne 31. 1. 2018, v souladu se zákonem č. 134/2016 Sb., o zadávání veřejných zakázek, ve znění pozdějších předpisů (dále jen „ZZVZ“) zadávací řízení, jehož předmětem byl výběr dodavatele, se kterým objednatel uzavře tuto smlouvu, jejímž předmětem je zajištění údržby veřejné zeleně určené zadavatelem ve městě Jilemnice v období 2018 – 2021 (dále jen „zadávací řízení“).
- 1.2. Tato smlouva a její uzavření bylo schváleno příslušným orgánem objednatele – tedy Radou města Jilemnice na zasedání konaném dne 14. 3. 2018.

1.3. S ohledem na výsledky zadávacího řízení, v rámci kterého byla nabídka předložená dodavatelem vyhodnocena objednatelům jako nejvýhodnější, uzavírají smluvní strany tuto smlouvu, a to na základě dokumentace zadávacího řízení (dále jen „zadávací dokumentace“) a závazné nabídky předložené dodavatelem v rámci zadávacího řízení (dále jen „závazná nabídka dodavatele“).

1.4. Předmětem této smlouvy je závazek dodavatele provádět pro objednatele za podmínek stanovených v této smlouvě letní údržbu na území města Jilemnice, která spočívá v údržbě veřejné zeleně v katastrálním území obce Jilemnice.

1.5. Údržbou veřejné zeleně se potom rozumí:

1.5.1. údržba travnatých ploch v rozsahu stanoveném objednatelům, který činí 155 ha / 1 rok blíže určených v příloze č. 1;

1.5.2. údržba objednatelům určených keřů a živých plotů blíže stanovených v příloze č. 1 této smlouvy;

1.5.3. nakládka, odvoz a likvidace bio odpadu z veřejného prostranství (který nevznikl vlastní činností dodavatele dle čl. 1.2.2 a 1.2.3. výše), a to v předpokládaném rozsahu 250 m<sup>3</sup> / 1 rok.

Vymezení jednotlivých výměr veřejné zeleně je uveden v příloze č. 1 této smlouvy.

1.6. Zároveň se smluvní strany dohodly, že plochy veřejné zeleně, jejichž údržba je předmětem této smlouvy, jsou rozděleny do čtyř (4) kategorií dle intenzity údržby, kterou je dodavatel povinen dodržet:

1.6.1. Do kategorie I. jsou zahrnuty travnaté plochy, u kterých bude ze strany objednatele požadován následující rozsah údržby:

- a) seč 8x ročně;
- b) jarní a podzimní vyhrabání listí.

Pro vyloučení všech pochybností se smluvní strany dohodly, že jarní vyhrabání listí může být součástí první seče v příslušném kalendářním roce a podzimní vyhrabání listí může být součástí poslední seče v příslušném kalendářním roce, a to dle rozhodnutí objednatele, které bude sděleno písemně dodavatelům.

Smluvní strany se dohodly, že objednatel je oprávněn sdělit dodavatelům, kdy má být ze strany dodavatele provedeno jarní a podzimní vyhrabání listí, kdy dodavatel je vždy povinen zajistit odvoz a likvidaci listí shrabaného v rámci jarního a podzimního vyhrabání.

Smluvní strany se dohodly, že písemná výzva objednatele dle tohoto článku smlouvy musí být dodavatelům doručena minimálně tři (3) pracovní dny před požadovaným termínem provedení jarního a podzimního vyhrabání listí.

1.6.2. Do kategorie II. jsou zahrnuty travnaté plochy, u kterých bude ze strany zadavatele požadován následující rozsah údržby:

- a) seč 6x ročně;
- b) jarní a podzimní vyhrabání listí.

Pro vyloučení všech pochybností se smluvní strany dohodly, že jarní vyhrabání listí může být součástí první seče v příslušném kalendářním roce a podzimní vyhrabání listí může být součástí poslední seče v příslušném kalendářním roce, a to dle rozhodnutí objednatele, které bude sděleno písemně dodavateli.

Smluvní strany se dohodly, že objednatel je oprávněn sdělit dodavateli, kdy má být ze strany dodavatele provedeno jarní a podzimní vyhrabání listí, kdy dodavatel je vždy povinen zajistit odvoz a likvidaci listí shrabaného v rámci jarního a podzimního vyhrabání.

Smluvní strany se dohodly, že písemná výzva objednatele dle tohoto článku smlouvy musí být dodavateli doručena minimálně tři (3) pracovní dny před požadovaným termínem provedení jarního a podzimního vyhrabání listí.

1.6.3. Do kategorie III. jsou zahrnuty travnaté plochy, u kterých bude ze strany zadavatele požadován následující rozsah údržby travnaté plochy

- a) seč 4x ročně;
- b) jarní a podzimní vyhrabání listí.

Smluvní strany se dohodly, že je objednatel oprávněn písemně sdělit dodavateli, kdy má být ze strany dodavatele provedeno jarní a podzimní vyhrabání listí, kdy dodavatel je vždy povinen zajistit odvoz a likvidaci listí shrabaného v rámci jarního a podzimního vyhrabání.

Smluvní strany se dohodly, že písemná výzva objednatele dle tohoto článku smlouvy musí být dodavateli doručena minimálně tři (3) pracovní dny před požadovaným termínem provedení jarního a podzimního vyhrabání listí.

1.6.4. Do kategorie IV. jsou zahrnuty travnaté plochy, u kterých bude ze strany zadavatele požadován následující rozsah údržby travnaté plochy:

- a) seč 6x ročně realizovaný metodou „bioclip“ (mulčování);
- b) jarní a podzimní vyhrabání listí.

Smluvní strany se dohodly, že jarní vyhrabání listí může být součástí první seče v příslušném kalendářním roce a podzimní vyhrabání listí může být součástí poslední seče v příslušném kalendářním roce. V takovém případě je však dodavatel povinen zajistit, že seče, jejichž součástí bude vyhrabání listí budou realizovány se sběrem organické hmoty.

Smluvní strany se dohodly, že je objednatel oprávněn písemně sdělit dodavateli, kdy má být ze strany dodavatele provedeno jarní a podzimní vyhrabání listí, kdy dodavatel je vždy povinen zajistit odvoz a likvidaci listí shrabaného v rámci jarního a podzimního vyhrabání.

Smluvní strany se dohodly, že písemná výzva objednatele dle tohoto článku smlouvy musí být dodavateli doručena minimálně tři (3) pracovní dny před požadovaným termínem provedení jarního a podzimního vyhrabání listí.

1.7. Smluvní strany se dohodly, že sekání travnatých ploch bude realizováno vhodným mechanizačním prostředkem dodavatele, jímž je:

- 1.7.1. samochodný sekací prostředek se samosběrem umožňující sekání travnatých ploch a lučních porostů – min 3 kusy,
- 1.7.2. malá ruční motorová sekačka – min. 1 kus,
- 1.7.3. hydraulická ramenová sekačka – min. 1 kus
- 1.7.4. křovinořez – min 6 kusů
- 1.7.5. motorový foukač na odstranění listí – min 2 kusy,
- 1.7.6. prostředek k odvozu biohmoty – min 1 kus o objemu ložné plochy min 8m3

a vedle samotného sekání travnatých ploch se pod pojem sekání travnatých ploch zahrnuje rovněž shrabání travní hmoty, její naložení a odvoz, jakož i úklid listí v rozsahu stanoveném v této smlouvě.

- 1.8. Smluvní strany se dohodly, že řez a údržba keřů a živých plotů bude realizována vhodným mechanizačním prostředkem dodavatele, jímž je:
  - 1.8.1. plotostřih benzínový – min. 2ks
  - 1.8.2. motorová pila benzínová – 2ks
  - 1.8.3. pákové nůžky určené na řez keřů - min. 2ks
- 1.9. Dále se smluvní strany dohodly, že na plochách I. a II. kategorie je požadován celkový úklid travní hmoty z ploch při každém sekání. Na plochách III. kategorie bude posekaná hmota ponechána na místě. Na plochách IV. kategorie bude využita technologie „bioclip“ (mulčování), kdy povinnost dodavatele provést sběr, odvoz a likvidaci posekané hmoty v případě, kdy součástí sekání bude jarní nebo podzimní vyhrabání listí tím zůstává nedotčen. Smluvní strany činí nesporným, že dodavatel není oprávněn využívat technologii bioclip (mulčování) u travnatých ploch zahrnutých do I. a II. kategorie.
- 1.10. Zároveň se smluvní strany dohodly, že při každé seči bude provedeno úplné dosekání trávy kolem veřejného osvětlení, stromů, odpadkových košů, pod lavičkami apod. Při obsekávání stromů nesmí docházet k poškozování kmenů žacími nářadím. Odpad na trávnicích, jako jsou papíry, sklo, plasty a jiné nežádoucí materiály, budou dodavatelem odstraněny při každé seči. Tyto odpady materiály budou separovány na náklady dodavatele.
- 1.11. Smluvní strany se dále dohodly, že veškerý odpad vzniklý v souvislosti s realizací této smlouvy bude z ploch veřejné zeleně, nebo případně z ploch souvisejících odstraněn dodavatelem do dvou (2) pracovních dnů, na plochách zařazených do I. kategorie do 24 hodin od jeho vzniku.
- 1.12. Smluvní strany se dohodly, že práva a povinnosti plynoucí smluvním stranám z této smlouvy, stejně jako smlouva samotná, budou vykládány v souladu se zadávací dokumentací veřejné zakázky popsané v ustanovení odst. 1.1 této smlouvy a závaznou nabídkou dodavatele, ledaže tato smlouva stanoví jinak.
- 1.13. Smluvní strany se zavazují poskytnout si navzájem součinnost nezbytnou pro řádné splnění jejich povinností stanovených jim touto smlouvou a příslušnými právními předpisy.
- 1.14. Normy ČSN, případně jim ekvivalentní normy, vztahující se k předmětu plnění této smlouvy, jsou pro plnění této smlouvy závazné.
- 1.15. Dodavatel se zavazuje poskytovat ve prospěch objednatele plnění dle této smlouvy v souladu s touto smlouvou, tedy zejména ve smluveném termínu, svým jménem, bez vad a v kvalitě požadované objednatelem, na své náklady a na své nebezpečí.

- 1.16. Dodavatel se zavazuje poskytovat plnění dle této smlouvy v souladu s obecně závaznými právními předpisy platnými v České republice v době realizace plnění a pokyny objednatele, jinak odpovídá za veškeré vady plnění (díla) v plném rozsahu.
- 1.17. Dodavatel je povinen poskytovat plnění dle této smlouvy rovněž v souladu s požadavky objednatele vymezené v zadávací dokumentaci zadávacího řízení specifikovaného v článku 1.1 této smlouvy, zejména potom s dokumenty tvořícími přílohu č. 2 předmětné zadávací dokumentace.

## II. Doba plnění

- 2.1. Dodavatel se zavazuje poskytovat plnění specifikované v čl. 1 této smlouvy průběžně po dobu trvání této smlouvy v souladu s požadavky objednatele a v termínech stanovených objednatelem v této smlouvě.
- 2.2. Smluvní strany se dohodly, že jednotlivé seče travnatých porostů, jakož i řez a údržba keřů a živých plotů dle této smlouvy, budou ze strany dodavatele realizovány dle orientačního harmonogramu uvedeného v příloze č. 3 této smlouvy (dále jen „**Harmonogram**“), tak aby po celou dobu realizace předmětu této smlouvy bylo zajištěno pravidelné sekání travnatých porostů a řez a údržba keřů a živých plotů v rozsahu a frekvenci stanovené v této smlouvě.
- 2.3. Smluvní strany se dohodly, že níže Harmonogram jednotlivých činností je orientační, kdy v rámci realizace plnění předmětu této smlouvy bude záviset na aktuálních klimatických podmínkách a intenzitě růstu travní hmoty v daném období. V této souvislosti se smluvní strany dohodly, že konkrétní termín začátku každé seče a/nebo řezu a údržby keřů a živých plotů musí být vždy písemně odsouhlasen ze strany objednatele, kdy objednatel je povinen sdělit dodavateli svůj souhlas nebo nesouhlas nejpozději do tří (3) pracovních dnů od obdržení písemné informace dodavatele o plánovaném termínu realizace konkrétního plnění.
- 2.4. Smluvní strany se dohodly, že objednatel je vždy oprávněn sdělit dodavateli, že provedení konkrétní seče nepožaduje, kdy v takovém případě dodavatel není oprávněn seč provést.
- 2.5. Smluvní strany se dohodly, že termíny zahájení jednotlivých sečí se mohou lišit, a to zejména s ohledem na aktuální klimatické podmínky a intenzitu růstu travní hmoty, keřů a živých plotů v daném období. V návaznosti na právě uvedené se proto smluvní strany dohodly, že bude vždy na rozhodnutí objednatele, zda povolí zahájení realizace konkrétní seče nebo řezu a údržby keřů a živých plotů.
- 2.6. Smluvní strany se dohodly, že dodavatel je povinen zajistit, aby jednotlivé seče, jakož i řez a údržba keřů, byly dokončeny v níže uvedených termínech:

Druh činnosti:	Termín pro dokončení od zahájení činnosti:
Sekání plochy veřejné zeleně kategorie I	3 pracovní dny
Sekání plochy veřejné zeleně kategorie II	10 pracovních dnů
Sekání plochy veřejné zeleně kategorie III	10 pracovních dnů

Sekání plochy veřejné zeleně kategorie IV	5 pracovních dnů
Údržba a řez keřů a živých plotů	7 pracovních dnů

- 2.7. Smluvní strany se dohodly, že termíny pro dokončení činností vymezené v ustanovení odst. 2.6 této smlouvy mohou být změněny dohodou smluvních stran, a to v případě nevyhovujících klimatických podmínek bránících dokončení uvedených činností ve stanovených termínech.
- 2.8. Smluvní strany se dohodly, že objednatel je oprávněn kdykoli nařídít dodavateli přerušení poskytování plnění dle této smlouvy. V případě, že poskytování plnění této smlouvy bude takto pozastaveno z důvodů na straně objednatele, má dodavatel právo na prodloužení termínu pro dokončení a předání plnění, a to o dobu pozastavení provádění plnění.
- 2.3. Dodavatel se zavazuje bezodkladně písemně informovat objednatele o veškerých okolnostech, které mohou mít vliv na termín provedení plnění dle této smlouvy.

### III. Místo plnění

- 3.1. Místem plnění je území obce Jilemnice, tedy objednatel.
- 3.2. Konkrétněji je místo plnění a jednotlivé činnosti v rámci plnění této smlouvy vázáno na jednotlivé výměry ploch specifikované v příloze č. 1 této smlouvy.

### IV. Cena plnění

- 4.1. Smluvní strany se dohodly, že celková cena plnění poskytnutého dodavatelem za celou dobu trvání této smlouvy byla stanovena jako cena smluvní a činí 4.188.404,- Kč bez DPH (slovy čtyři miliony sto osmdesát osm tisíc čtyři sta čtyři korun českých bez DPH). Tato cena je uvedena jako nejvýše přípustná, kterou je možné překročit pouze, dojde-li k účinnosti změn právních předpisů týkajících se výše daně z přidané hodnoty. Celková cena je složena z jednotlivých položek dle následující tabulky:

<b>Celková cena za údržbu travnatých ploch bez DPH</b>	<b>Celková cena za řez a údržbu keřů a živých plotů bez DPH</b>	<b>Celková cena za nakládku odvoz bioodpadu za 250m<sup>3</sup> bez DPH</b>
3.704.851,92 Kč	343.992,- Kč	139.560,- Kč

K ceně plnění, resp. k ceně dílčího plnění je dodavatel oprávněn připočítat pouze DPH ve výši dle platných právních předpisů.

- 4.2. Objednatel si může vyžádat od dodavatele provádění dodatečných prací a dodávky (vícepráce), a to v souladu s příslušnými právními předpisy, zejména se zákonem č. 134/2016 Sb., o zadávání veřejných zakázek, ve znění pozdějších předpisů. Dodavatel je povinen provést vícepráce, které budou písemně vyžádány objednatelem. S cenou případných víceprací musí být objednatel prokazatelně seznámen před započítáním víceprací a souhlas s touto cenou vícepráce musí být obsažen v písemném vyžádání vícepráce objednatelem.

## V. Platební podmínky

- 5.1. Objednatel neposkytuje zálohu.
- 5.2. Cena za dodavatelem poskytnuté plnění bude objednatelem hrazena postupně na základě skutečně provedených prací – dle odsouhlaseného harmonogramu, a to vždy měsíčně zpětně. Výše dílčí ceny dodavatelem poskytnutých plnění dle této smlouvy bude stanovena v souladu s přílohou č. 1 této smlouvy.
- 5.3. Dodavatel je povinen vyhotovit soupis prací provedených v kalendářním měsíci, za který jsou práce fakturovány a předložit jej objednateli ke schválení. Uvedený soupis, schválený objednatelem, je dodavatel povinen předložit objednateli spolu s fakturou.
- 5.4. Faktura vystavená dodavatelem musí splňovat náležitosti účetního a daňového dokladu dle příslušných právních předpisů, zejména zákona o účetnictví a zákona a dani z přidané hodnoty, konkrétně musí obsahovat zejména:
  - a) označení povinné a oprávněné osoby, adresu, sídlo, DIČ,
  - b) číslo dokladu,
  - c) den odeslání a den splatnosti, den zdanitelného plnění,
  - d) označení peněžního ústavu a číslo účtu, na který se má platit, konstantní a variabilní symbol,
  - e) účtovanou částku, DPH, účtovanou částku vč. DPH,
  - f) důvod účtování s odvoláním na smlouvu;
  - g) razítko a podpis osoby oprávněné k vystavení daňového a účetního dokladu,
  - h) seznam příloh,
  - i) soupis provedených prací schválený objednatelem (položkově u jednotlivých kategorií)
  - j) další náležitosti, pokud je stanoví obecně závazný předpis.
- 5.5. V případě, že daňový účetní doklad (faktura) nebude obsahovat náležitosti výše uvedené nebo k němu nebudou přiloženy řádné doklady (přílohy) smlouvou vyžadované, je objednatel oprávněn vrátit jej dodavateli a požadovat vystavení nového řádného daňového účetního dokladu (faktury). Právo vrátit tento doklad dodavateli zaniká, neuplatní-li jej objednatel do čtrnácti pracovních dnů ode dne doručení takového dokladu dodavatelem. Počínaje dnem doručení opraveného daňového účetního dokladu (faktury) objednateli začne plynout nová lhůta splatnosti. Dodavatel, je však povinen opravit vady dokladu nebo doklad doplnit o smlouvou požadované přílohy, je-li k tomu objednatelem dodatečně vyzván i po lhůtě výše uvedené s tím, že však takováto výzva nemá účinky spojené s vrácením daňového účetního dokladu (faktury) dle tohoto odstavce.
- 5.6. Doba splatnosti daňových dokladů je stanovena na třicet (30) kalendářních dnů ode dne doručení daňového dokladu objednateli.
- 5.7. Platby budou probíhat výhradně v CZK a rovněž veškeré cenové údaje budou v této měně.
- 5.8. Dodatečné práce a dodávky provedené dodavatelem, aniž by byla sjednána příslušná změna smlouvy, popř. bez písemného souhlasu objednatele, nebudou dodavatelem uhrazeny a dodavatel se zavazuje na výzvu objednatele takové plnění případně i odstranit. To neplatí, pokud objednatel provedení takových dodatečných prací a dodávek dodatečně písemně schválí; je povinen tak učinit, pokud tyto dodatečné práce a dodávky byly účelně provedeny k odstranění nepředvídaných překážek.

## **VI. Pojištění**

- 6.1. Dodavatel prohlašuje, že nejpozději do deseti (10) dnů od nabytí účinnosti této smlouvy uzavře pojistnou smlouvu o pojištění odpovědnosti za škodu způsobenou dodavatelem třetí osobě, a to ve výši minimálně 1 000 000,- Kč (slovy jeden milion korun českých). Dodavatel je povinen udržovat toto pojištění v platnosti minimálně po celou dobu trvání této smlouvy a tuto skutečnost objednateli kdykoliv na jeho výzvu prokázat.
- 6.2. Dodavatel je povinen kopii pojistné smlouvy předložit objednateli ve lhůtě deseti (10) dnů od nabytí účinnosti této smlouvy.
- 6.3. Jakékoliv škody z plnění, vzniklé smluvním stranám, tedy i škody, které nebudou kryty pojištěním, budou hrazeny dodavatelem.
- 6.4. Objednatel není odpovědný za škodu způsobenou pracovním úrazem pracovníků dodavatele nebo třetí osobě, pokud tato škoda nebyla způsobena činem nebo opominutím objednatele nebo jeho pracovníka.
- 6.5. Existence pojištění a případné pojistné plnění z pojistné smlouvy nezprošťuje dodavatele povinnosti nahradit škodu, za kterou dle této smlouvy a právních předpisů odpovídá, a která přesahuje vyplacené pojistné plnění či nebude pojištěním kryta.

## **VII. Povinnosti dodavatele a objednatele**

- 7.1. Dodavatel se zavazuje poskytovat plnění na vlastní náklady v souladu s právními předpisy dle podmínek uvedených v této smlouvě, v zadávací dokumentaci zadávacího řízení a v souladu se svou nabídkou, kterou podal do zadávacího řízení.
- 7.2. Dodavatel se zavazuje průběžně odstraňovat náletové dřeviny, shrabovat a likvidovat spadlé ovoce, příp. jiné plody.
- 7.3. Dodavatel se zavazuje po každé provedené práci zajistit úklid, zejména vyčistit komunikace, chodníky a zajistit transport biologického odpadu (např. trávy, plevelu, pořezaných náletů dřevin, apod.). Objednatel zajišťuje pro dodavatele místo k ukládání biologického odpadu, kterým je kompostárna biologického odpadu umístěna na území obce Jilemnice. Uložení odpadu do kompostárny biologického odpadu dle předchozí věty bude objednatel pro dodavatele poskytovat zdarma.
- 7.4. Dodavatel se zavazuje, pokud to nebude nezbytně nutné, provádět činnosti uvedené v této smlouvě spočívající tak, aby nedocházelo k rušení klidu na území obce Jilemnice v době, kdy není vhodné provádět hlučné a jinak obtěžující práce. Tedy zejména je povinen provádět tyto činnosti pouze v pracovní dny a v rámci obvyklých pracovních hodin.
- 7.5. Dodavatel se podpisem této Smlouvy zavazuje mít k dispozici technické vybavení specifikované v zadávací dokumentaci veřejné zakázky uvedené v ustanovení odst. 1.1 této smlouvy a uvedené v příloze č. 4 této smlouvy.
- 7.6. Objednatel se zavazuje zajistit, že po celou dobu plnění této smlouvy bude mít k dispozici odbornou osobu – zahradníka, tj. osobu s minimálně středoškolským vzděláním v oboru zahradnictví a praxí na pozici zahradníka v délce minimálně tří (3) let, která bude zajišťovat odborný dohled nad poskytováním plnění dodavatele dle této



smlouvy. Dodavatel se současně zavazuje mít k dispozici dostatečný počet pracovníků tak, aby bylo zajištěno plnění termínů stanovených v této smlouvě.

- 7.7. Objednatel je povinen převzít plnění dodavatele dle této smlouvy, nebo jeho část odpovídající úseku dohodnutého harmonogramu prací na výzvu dodavatele do 24 hod od výzvy dodavatele.
- 7.8. O převzetí plnění bude pořízen zápis do pracovního deníku, jehož přílohou bude soupis zjištěných vad a případných nedodělků, nebránících užívání, s dohodnutými termíny odstranění těchto vad. U neuplatněných zjevných vad zodpovědnost zaniká.
- 7.9. V případě, že objednatel zjistí vady a nedodělky v předmětu plnění zakázky, oznámí to dodavateli, který je povinen tyto nedostatky odstranit – z ploch I. kategorie do 24 hodin, na ostatních plochách do dvou pracovních dnů.

### **VIII. Odpovědnost za vady, prodlení dodavatele**

- 8.1. Dojde-li při sekání k poškození rostlin, keřů a stromů, je dodavatel povinen provést ošetření rostlin, keřů a stromů balzámem nebo provést jejich výměnu. Pokud tak neučiní ani v dodatečně lhůtě poskytnuté mu objednatelem, je povinen objednateli uhradit smluvní pokutu ve výši 5.000 Kč za každé takové nesplnění své povinnosti.
- 8.2. Při zjištění závad nebo prokazatelném neodborném provedení řezů živých plotů a keřů je dodavatel povinen bezplatně odstranit vady do tří dnů ode dne oznámení této vady. Pokud tak neučiní je povinen zaplatit objednateli smluvní pokutu ve výši 2.000 Kč/m<sup>2</sup>.
- 8.3. Pokud bude zjištěno nedostatečné shrabání spadaneho listí je dodavatel povinen do tří dnů ode dne oznámení této vady objednatelem sjednat nápravu. Pokud v této lhůtě nápravu nesjedná je povinen zaplatit objednateli smluvní pokutu ve výši 2.000 Kč za každý den prodlení.
- 8.4. Pokud bude zjištěna jakékoliv jiná vada plnění poskytnutého dodavatelem, je dodavatel povinen bezplatně odstranit vadu opravou či výměnou, a to ve lhůtě tří dnů ode dne oznámení této vady objednatelem, pokud tak v této lhůtě neučiní je dodavatel povinen uhradit objednateli smluvní pokutu ve výši 2.000 Kč za každý den prodlení.
- 8.5. V případě prodlení dodavatele s poskytnutím plnění dle této smlouvy, popřípadě dle objednávky objednatele, je dodavatel povinen hradit objednateli smluvní pokutu ve výši 2.000 Kč za každý den prodlení.
- 8.6. Splatnost smluvních pokut je 30 dnů ode dne doručení výzvy k zaplacení smluvní pokuty dodavateli.

### **IX. Způsob poskytování plnění dodavatelem**

- 9.1. Dodavatel se zavazuje poskytovat plnění s vynaložením odborné péče tak, aby nedocházelo ke škodám na zdraví a majetku objednatele ani třetích osob, přičemž je povinen zejména, nikoliv však pouze:
  - a) zajistit veškeré pracovní síly, vybavení a materiál potřebné k provedení poskytování plnění řádným způsobem,

- b) zajistit kvalitní řízení, dohled nad poskytovaným plněním a nezbytnou kontrolu prováděných prací a dodávek (nezávisle na kontrole prováděné objednatelem),
  - c) dodržovat obecně závazné právní předpisy, nařízení orgánů veřejné správy, podklady a podmínky uvedené v této smlouvě a veškeré pokyny objednatele,
  - d) chránit objednatele před vznikem škod v důsledku porušení právních či jiných předpisů a v případě jejich vzniku tyto škody uhradit na vlastní náklady.
- 9.2. Vybrané činnosti je dodavatel povinen vykonávat osobami, které jsou k tomu oprávněny, jinak nese veškerou zodpovědnost za porušení právních předpisů. Dodavatel nese odpovědnost za případnou škodu způsobenou těmito osobami.
- 9.3. Dodavatel odpovídá objednateli za škodu, která mu vznikne uplatněním nároku třetí osoby podle příslušných ustanovení zákona č. 89/2012 Sb., občanský zákoník, zejména za škodu způsobenou okolnostmi, které mají původ v povaze věci (zařízení), jichž bylo dodavatelem při poskytování plnění dle této smlouvy užito, jakož i za škodu způsobenou provozní činností, pokud je za takovou činnost uznáno poskytování plnění dle této smlouvy dodavatelem.

## **X. Bezpečnost a ochrana zdraví**

- 10.1. Dodavatel se zavazuje při provádění poskytování plnění dodržovat předpisy o bezpečnosti a ochraně zdraví při práci, jakož i předpisy hygienické. Za dodržování těchto předpisů v místě plnění i při veškerých činnostech s prováděním poskytováním plnění souvisejících nese odpovědnost dodavatel.
- 10.2. Dodavatel je odpovědný za to, že osoby vykonávající činnosti související s poskytováním plnění dle této smlouvy, jsou vybaveny ochrannými pracovními prostředky a pomůckami podle druhu vykonávané činnosti a rizik s tím spojených a jsou řádně vyškoleny a poučeny ve smyslu příslušných právních předpisů.
- 10.3. Pracovníci dodavatele i pracovníci dalších osob podílejících se na poskytování plnění dle této smlouvy jako subdodavatelé, musejí být označeni na viditelném místě pracovního oděvu obchodní firmou dodavatele. Za splnění této povinnosti dodavatel přebírá veškerou zodpovědnost.
- 10.4. Dodavatel se zavazuje zajistit vlastní dozor nad bezpečností práce v souladu s obecně závaznými právními předpisy a soustavnou kontrolu dodržování předpisů o bezpečnosti a ochraně zdraví při práci.

## **XI. Ukončení smlouvy**

- 11.1. Objednatel je oprávněn písemně odstoupit od smlouvy, pokud dodavatel:
- a) neodstraní vady poskytovaného plnění zjištěné objednatelem, a to ani v dodatečně lhůtě stanovené písemně objednatelem,
  - b) poskytuje plnění v rozporu se smlouvou a nezjedná přes výzvu objednatele nápravu,

- c) bezdůvodně přerušil provádění poskytování plnění,
- d) přes písemné upozornění objednatele poskytuje plnění s nedostatečnou odbornou péčí, obecně závaznými právními předpisy, případně pokyny objednatele.

11.2. Objednatel je dále oprávněn písemně odstoupit od smlouvy, pokud:

- a) proti dodavateli bylo zahájeno insolvenční řízení,
- b) návrh na prohlášení konkurzu byl zamítnut pro nedostatek majetku dodavatele,
- c) dodavatel vstoupí do likvidace,
- d) nastane vyšší moc ve smyslu čl. XII. smlouvy, kdy dojde k okolnostem, které nemohou smluvní strany ovlivnit a které zcela a na dobu delší než 90 dnů znemožní některé ze smluvních stran plnit své závazky ze smlouvy.

11.3. Za den odstoupení od smlouvy se považuje den, kdy bylo písemné oznámení o odstoupení oprávněné smluvní strany doručeno druhé smluvní straně. Odstoupením od smlouvy nejsou dotčena práva smluvních stran na úhradu splatné smluvní pokuty a na náhradu škody.

11.4. Objednatel je oprávněn tuto smlouvu bez udání důvodu vypovědět. Výpovědní lhůta činí tři (3) měsíce a počítá se od prvního dne měsíce následujícího po doručení výpovědi dodavateli.

## **XII. Vyšší moc**

12.1. Smluvní strany neodpovídají za částečné nebo úplné neplnění smluvních závazků, jestliže k němu došlo v důsledku vyšší moci. Za vyšší moc ve smyslu této smlouvy se považují mimořádné okolnosti bránící dočasně nebo trvale splnění smluvních povinností, pokud nastaly po uzavření smlouvy nezávisle na vůli povinné strany a jestliže nemohly být tyto okolnosti nebo jejich následky povinnou stranou odvráceny ani při vynaložení veškerého úsilí, které lze rozumně v dané situaci požadovat. Za vyšší moc se v tomto smyslu zejména považují válka, nepřátelské vojenské akce, teroristické útoky, povstání, občanské nepokoje a přírodní katastrofy. Vyšší mocí rovněž nejsou překážky, které nastaly v době, kdy povinná strana již byla v prodlení s plněním svých povinností či překážky vzniklé z hospodářských poměrů dané strany.

## **XIII. Úkony, doručování, počítání času**

13.1. Úkony mezi smluvními stranami jsou oprávněny činit statutární orgány, případně osoby k těmto úkonům příslušnou smluvní stranou zmocněné.

13.2. Vyžaduje-li smlouva u některého úkonu smluvní strany písemnou formu, oznámení takového úkonu musí být druhé smluvní straně doručeno poštou, doručovací službou nebo osobně proti podpisu. V případě, že je úkon učiněn faxem nebo elektronickou poštou, považuje se za platný, pokud je nejpozději následující pracovní den potvrzen písemnou formou.

#### **XIV. Účinnost smlouvy**

- 14.1. Tato smlouva nabývá platnosti dnem jejího podpisu oběma smluvními stranami a účinnosti dnem jejího zveřejnění v souladu se zákonem č. 340/2015 Sb., o zvláštních podmínkách účinnosti některých smluv, uveřejňování těchto smluv a o registru smluv (zákon o registru smluv), v registru smluv.
- 14.2. Dodavatel prohlašuje, že skutečnosti uvedené v této smlouvě nepovažuje za obchodní tajemství a uděluje svolení k jejich užití a zveřejnění bez stanovení jakýchkoliv dalších podmínek.

#### **XV. Postoupení práv ze smlouvy**

- 15.1. Dodavatel není oprávněn postoupit práva, povinnosti, závazky a pohledávky z této smlouvy třetí osobě nebo jiným osobám bez předchozího písemného souhlasu objednatele.
- 15.2. Tato smlouva se uzavírá na dobu určitou, a to ode dne podpisu smlouvy oběma smluvními stranami do 31. 12. 2021.

#### **XVI. Závěrečná ustanovení**

- 16.1. Smlouva se řídí právním řádem České republiky. Vztahy mezi stranami se řídí zákonem č. 89/2012 Sb., občanský zákoník, v platném znění, pokud smlouva nestanoví jinak.
- 16.2. Při ukončení smlouvy jsou smluvní strany povinny vzájemně vypořádat své závazky, zejména si vrátit věci předané k poskytování plnění dle této smlouvy, vyklidit prostory poskytnuté k poskytování plnění a místo plnění a uhradit veškeré splatné peněžité závazky podle smlouvy. Zánikem smlouvy rovněž nezanikají práva na již vzniklé (splatné) smluvní pokuty podle smlouvy.
- 16.3. Nestanoví-li smlouva jinak, lze ji měnit pouze písemně formou číslovaných dodatků podepsaných oběma smluvními stranami. Smluvní strany se zavazují vyjádřit se písemně k návrhu změny smlouvy předloženého druhou stranou, a to nejpozději do 15 dnů od doručení tohoto návrhu.
- 16.4. Jednotlivá ustanovení smlouvy jsou oddělitelná v tom smyslu, že neplatnost některého z nich nepůsobí neplatnost smlouvy jako celku. Pokud by se v důsledku změny právní úpravy některé ustanovení smlouvy dostalo do rozporu s českým právním řádem (dále jen „kolizní ustanovení“) a předmětný rozpor by působil neplatnosti smlouvy jako takové, bude smlouva posuzována, jakoby kolizní ustanovení nikdy neobsahovala a vztah smluvních stran se bude v této záležitosti řídit obecně závaznými právními předpisy, pokud se smluvní strany nedohodnou na znění nového ustanovení, jež by nahradilo kolizní ustanovení.
- 16.5. Smluvní strany prohlašují, že je jim znám celý obsah smlouvy a že ji uzavřely na základě své svobodné a vážné vůle a na důkaz této skutečnosti připojují své podpisy.
- 16.6. Smlouva je vyhotovena ve čtyřech (4) vyhotoveních, z nichž každé vyhotovení má platnost originálu a každá smluvní strana obdrží 2 vzájemně potvrzená vyhotovení této smlouvy.

16.7. Přílohou a nedílnou součástí smlouvy jsou:

- Příloha č. 1: Podrobná technická specifikace předmětu plnění
- Příloha č. 2: Výkaz výměr
- Příloha č. 3: Orientační harmonogram prací
- Příloha č. 4: Seznam technického vybavení dodavatele

V Jilemnici dne 11.4.2018

V Jilemnici dne 11.4.2018

Za objednatele

Za dodavatele

.....  
[Redacted signature]

Ing. Jana Čechová, starostka

[Redacted stamp]

.....  
[Redacted signature]

Jaromír Švec, majitel firmy

[Redacted stamp]



**Příloha č. 1**  
Podrobná technická specifikace předmětu plnění





# Jilemnice - keřové porosty

verze  
2017

Lokality	typ keře	kusy	plochy (přibližně) [m]						plochy (přibližně) [m]		m <sup>2</sup> (přibližně)	m <sup>2</sup> (plocha keřů)	Druh dřeviny	poznámky
			délka	šířka	d	š	d	š	d	š				
Zámecký park a sokolský park - viz podrobný plán péče zpracovaný [redacted] v [redacted]	A, B, C, D, E, G													Předtím keře v sokolském parku zajišťuje sportovní centrum
Prostranství mezi kostelem a bud. C	D		18	0,6	4,6	0,6				0,5	37	Taxus baccata	nepravidelný tvar	
	D	3								1	6	Taxus baccata	tvarováno do koule	
Výsadby kolem kostela	D		5	1	37	1					42	Ligustrum vulgare a Symphoricarpos albus	živý plot	
Keře před gymnáziem	F										8	Juniperus		
Pomník u sokolovny	D		3,5	1,3	3,5	1,3				0,8	24	Ribes alpinum		
Vinohrady		1										Philadelphus coronarius	u prostředních schodů není města	
	D	8									6	Philadelphus coronarius	u prostředních schodů	
	B		32	2						1,5	64	Spiraea x vanhouttei	poblíž SUMO	
	C		5	0,7						2,3	14	šerik (hodně seřezaný)	nad zídkou u zadních schodů (nad Kopečkem)	
	E									1	10	10 symphoricarpos a 1x Forsythia, 1x Potentilla	vedle schodů	
Sílnice na Mlýnskou - křižovatka u zrcadla			23	0,8						2	18	Rosa rugosa	neudrží se	
Starý hřbitov - křižovatka u zrcadla		9										Pirus mugo	keře u mohyly, tůje... neudrží se	
Cesta za OŠP k zahradkám		6										Salix alba a Salix caprea	dále obrůstající patřezby vrby, za garážemi - odstranit KRÍDLATKUII,	
Zvědáva ul. dole		2										šerik	udrží se	
Zvědáva ul. pozemky nad hřištěm		12										Salix atd.	větší skupiny větších keřů (počet přibližný)	

			54	0,8					2	43	262	Ligustrum vulgare	udržuje
Prostor před novou sportovní halou	E		17	1,5	22	1			0,4	48		Spiraea bumalda a Potentilla fruticosa	
Prostor u garáží pod halou													zarostlé; neudržované
Ovocná alej za nemocnicí	C,D,E		85	3	76	3	25	0,6		498		Hypericum c., Physocarpus o., Viburnum opulus.....	
U nemocnice u č.p. 59, 60		10										Syringa, Forsythia	
			25	0,6					0,6		46	Berberis	
	D		25	3	35	0,7				100			nové výsadby u cesty do parku
Metyšova ul. - parkoviště u pivovaru	F		17	2	28	2				90		Cotoneaster dammeri	rozměry jsou zjednodušené (členitější tvar)
	A,E		14	5	17	2			3	70		Spiraea arguta, Spiraea bumalda Potentilla fruticosa a Physocarpus	
Svah pod pivovarem	B									30		Cornus alba, Forsythia a Corylus avellana	
Ul. Jar. Havlíčka (pod autobusovým nádražím)	A	13								10		Phyladelphus coronarius	
	F	3							1	14		Juniperus	výška uvedena maximální
U autobusového nádraží - Kopeček	F		8	2						16		skalník	šířka průměrná (lichoběžník)
	E	13								13		Spiraea bumalda	jednotlivě
	F	1								14		Juniperus	větší
	D		15	0,5					0,5	8	23	Berberis vulgaris	šířka průměrná (lichoběžník)
U autobusového nádraží - Ke Stadionu	A	3							8		Philadelphus coronarius, Berberis a Spiraea		
Ul. Žižkova	E							0,5	36	81	Potentilla fruticosa	plocha odhadem z mapy, výška prům., šířka prům. 1,5 m, cca 14 keřů a délce 1, 2, 3 a 4 m	
Park SPŠT	D		40	1,5					1,5	60	120	Rosa rugosa	
	F		3	1,5	3	2			0,75	8		Cotoneaster dammeri	

	A		3	1,5	6	5		0,5	17		Chaenomeles japonica	
	D		2	2				3	4	12	Pyracantha coccinea	
	D		4	3				1	12	24	Berberis vulgaris	
Sídliště Spořilov - ul. Jeriova	C	12							12		Pinus mugo 8x (v. 2 m, 4 m), Corylus avellana 2x, Physocarpus opulifolius	
	C		4	4	11	4		3,5-4	60			
Sídliště Spořilov - kolem věžáku a Tesca (p.p.č. 839/25)	D	2									Physocarpus opulifolius	p.p.č. 839/93 před č.p. 991 není městská
	D		3	2				2,5	6		Philadelphus coronarius	u příchodu k věžáku
	B		6	1	5	1,5		1,5	14		Spiraea x vanhoutei	západně od Tesca, v keřích jsou vrstlé javory
	D		4	1,5				1,8	6		Physocarpus a Spiraea arguta	u příchodu k věžáku
	D		33	1	37	2		0,7	107	214	Stephanandra, Symphoricarpos x chenaultii	před Tescem; hodně moc zaplevelené; plocha odhadem z mapy a pochůzkou v terénu
Sídliště Spořilov - kolem DPS (p.č. 839/23)	D		21	1,5	15	1,5		1,7	54	108	Spiraea arguta	plocha odhadem z mapy a pochůzkou v terénu
	D		2	1,4	17	1		0,5	20	40	Lonicera nitida	plocha odhadem z mapy a pochůzkou v terénu
	D		3,5	1,5	11	1,5		1,7	22	44	Ribes alpinum	jedna část za DPS, jedna na JV rohu; plocha odhadem z mapy a pochůzkou v terénu
	D								12	24	Taxus baccata	na JV rohu; plocha odhadem z mapy a pochůzkou v terénu
	D									20	Cotoneaster, Potentilla..	Naproti asotůvek v křižovatce pod Tescem
Sídliště Spořilov - před, vedle a za č.p. 636	A	7						2 až 3			Forsythia	
	G	6									Rhododendron	rododendrony výšky 2-2,5 m
	A	3							3		Forsythia	výška 1,5, 2 a 2,5 m
Sídliště Spořilov - mezi č.p. 497 a 499	B							2	7		Rosa rugosa	půdorysně přibl. kruh, průměr 3 m
	C	8									Syringa a Viburnum opulus	není na našem

Sídliště Spořilov - za (pod) a vedle č.p. 499	A,E								360		Forsythia, Spiraea bumalda a S. douglasii	výšky 2 m, tůje cca 8 m, šířky výšky cca 3 a 6 m, bez cca 6 m, plocha odhadem z mapy a pochůzkou
	F	1							4		poléhavý juniperus	poléhavý jalovec v ploše o prům. cca 4 m
	D	8						2,5		10	Philadelphus coronarius	prům. každého keře je cca 2 m (kruhový půdorys)
Sídliště Spořilov - parčík pro seniory (mezi domy č.p. 638 a 494)	B	3							6		Rosa, Crataegus, Forsythia	Rosa a Crataegus výšky cca 5-6 m, Forsythia výšky cca 3 m
	D,E								234	300	Stephanandra, Spiraea bumalda, Spiraea betulifolia a Potentilla	plocha odhadem z mapy a pochůzkou v terénu
	C,F	4						3	6		Viburnum rostoucí v Cotoneaster Dammerii	větší keře v ploše poléhavých keřů - před č.p. 638
	D		8	1				1,5	8		Symphoricarpos ch.	před č.p. 495
Sídliště spořilov před školkou	F	1						8		Juniperus	prům. cca 4 m	
Sídliště Spořilov - ul. Jana Weisse - u Rena	F							1		Juniperus	plocha přibližně kruhového půdorysu před Renem; prorostlé nálety lípy a jasanu	
Vedle Rena	D	1+1						4	8	Cotoneaster, Viburnum,		
Vedle Rena	E							12	6	Potentilla fruticosa		
Vedle Rena	D	1						2		Philadelphus c.		
Za Renem	A,D	6							10		Philadelphus, Chaenomeles	
Kolem č.p. 1219 ("teplo") (p.p.č. 839/84, 839/48)	E	2							30		Cornus alba a Rosa rugosa	svída na ploše cca 6x4 m, v. 2-3 m, růže na ploše cca 2x3 m, dost proschlá, i do svídy vrůstá škumpa
	F		6	5					30		Cotoneaster a Juniperus	plocha odhadem, v keřích roste škumpa, celkem 13
	E		20	1				0,5	20		Spiraea bumalda	

Vnitroblok za ulicí Jana Weisse (p.p.č. 839/77 a část p.p.č. 839/78)								0,6	125			pozemky kolem panel. domů č.p. 1201-1206 nejsou městské, nejsou zde zahrnuty; plocha odhadem
	C	1						2,5	4		Philadelphus c.	u č.p. 1213
	E	29						0,5 až 0,6	60		Spiraea bumalda Spiraea douglasii	
Ul. Ambrožova (druhá část p.p.č. 839/78)	B	3						1,2 až 1,7	6		Caragana arborescens a Colutea a rborescens	zeleň na jižní straně ulice, tedy severně od panel domů č.p. 1214-1217 není na městských pozemcích,
	E	12						0,6	12		Spiraea bumalda	
	A	3							4		Forsythia	
Sídlště Spořilov - ul. Jana Weisse - u panel. domů č.p. 997-999 (p.p.č. 839/33)	D	40	1					2	40	204	Spiraea x vanhouttei	před domy v ulici J. Weisse nic, vše za domy a vedle domů
Sídlště Spořilov - Kinopark (p.p.č. 839/41)	D	21	1,5					1,3	32	90	Ribes alpinum	
	D	20	2					2	40	128	Spiraea x vanhouttei	
	D							1,5	25			plocha odhadem z mapy, keře ve třech výškách, výška odhadem průměrná
	E	10	3					2	30		Spiraea bumalda	
	D	1									Chaenomeles japonica	
Živý plot u SD Jilm	D	13	0,8					1,2		44	Carpinus betulus	
Ul. Spořilovská	A	15							20		Forsythia, Waigelia	
Ulice Roztocká u č.p. 1000 a 1001	D	30	1	30	0,9	21	1	1,2	78	206	Berberis vulgaris	
	G	2									Rhododendron	
Parčík "U Jednoty"	G	1									Rhododendron	
	D							1,5-2	30	60	Carpinus betulus	
	F	1						0,5	16		Juniperus	
"Parčík v Jilmu"		5					2,5-3				Taxus baccata	3 u [redacted] 2 na druhém konci
Bytovky na Roztocké	D	221	106	0,6				1,1	64	298	Ligustrum vulgare	živý plot před bytovkami

Okolí okružní křižovatky (u drogerie) - nové výsadby	D,E,F								235 a 140	100	Cotoneaster, Spiraea bumalda, Potentilla fruticosa, Spiraea x vanhoutai a Stephanandra	plochy odhadem z mapy a pochůzky v terénu
Průtah městem - Na Vrších	C		110	15					1650		Pinus mugo a Physocarpus opulifolius	plochy odhadem z mapy a pochůzky v terénu; hodně náletu - břízy, osiky, javory
Průtah městem (ul Krkonošská) vedle pens. Alexandr	C		5					5	5		Cornus mas	velké skupiny
Průtah městem (ul. Krkonošská) - od vjezdu k bytovkám až k 3. přechodu	C		135	5				3	675		Lonicera xylosteum, Physocarpus o., Cornus alba a Spiraea x vanhouttai	plocha odhadem z mapy a pochůzky v terénu
Průtah městem (ul. Krkonošská) - od odbočky za 3. přechodem až k odbočce za zástěnu	F		4	3					12		Juniperus	proschlý (poničený zimní údržbou?), prorostlý kopřivami a trávou
	A,F		25	7					175		Cornus alba, Pinus mugo	kleče zarostlé ve svídě
Průtah městem (ul. Krkonošská) - za zástěnou	A,F		90	4				4	360		Cornus alba, Pinus mugo	plocha odhadem z mapy a pochůzky v terénu;
	F		3						12		Juniperus	zkraje jsou proschlé jalovce (poničené zimní údržbou?), prorostlé svídou a náletem javoru a jasanu
Pod Kozincem - nová okružní křižovatka a okolí	B								146		Rosa	kruháč prům. 7 m, 2 nepravidelné plochy dl. 28 a 10 m a široké max. 7 a 2 m
Kolem kojeňáku			6								Thuja 2x, Syringa - keře u č.p. 64	
	F		2						30		poléhavý Juniperus	
	F		4	0,7					3		Cotoneaster d., Spiraea bumalda, Potentilla	
	A		19	2				1,3	38		Symphoricarpus albus, Cornus alba	za č.p. 332, ještě kus pěkně udržovaného živého plátu za č.p. 64 - svépomocí
	B		20	3				2,5	60		Symphoricarpus albus	
Zalázeňsko			10								Corylus 6x, Thuja 2x atd.	

		13						1				
Kozinec - ul. Na Kozinci	C,F		145	7					1015	Rosa c., Sambucus nigra, Prunus s. Crataegus m. Coryllus a.	na SZ okraji rostou třešně (velké stromy)	
		6								Pinus mugo 5x, Chamaeryparis sp.	kleče malé	
		8								Potentilla 3x, Juniperus	Philadelphus je vysoký cca 2 m; ve špičce	
		3								Rhododendron	Philadelphus je vysoký cca 2 m; ve špičce	
			2,5	1,5	3	1,7					Rosa rugosa a Pinus mugo	Pinus m. vysoká cca 2 m; ve špičce
Kozinec - ul. Na Drahách	F	7						2 až 3	10	Pinus mugo	velká skupina, uvnitř zatím malý nálet	
		4								Forsythia, Berberis, Syringa, Thuja..		
	F	1							20	poléhavý Juniperus	4x5 m	
Kozinec - Nouzov			26	4	4	1,5		3	110		p.p.č. 157/2, 156/3	
		1						4		Syringa v.	skoro u silnice, p.p.č. 156/3	
Hrabačov - nová okružní křižovatka a okolí	A,E,F								1074	Cotoneaster d., Spiraea bumalda, Potentilla fruticosa	vše prorostlé plevelem, místy keře chybí. Střed udržuje k. správa s.	
keře u silnice pod Normou	D							1	30	60 Symphoricarpos albus		

keře větší počítané na ks,  
ostatní v ploše v m2

neurčujeme

### Péče o keřové porosty

typ keře	řez	typ řezu/ další péče	značka	příklad	poznámka
keře vyšší - solitéry i skupiny	1x/rok	tvarovací řez, průhledst - červen	A	Forsythia, Spiraea kv. na jaře, Chaenomeles....	u keřů ozdobných květem se řez provádí až po odkvětu

keře volně rostoucí - solitery i skupiny	1x/2 roky	průklest	B	Syringa, Corylus, Waigelia, Viburnum...	především odstraňování suchých větví; v případě nutnosti též tvarování výchovným řezem
Keře či skupiny ke zmlazení	1x/3roky	zmlazení	C	Phylladelphus, Lonicera x., Spiraea vanhouttei, ....	zcela seřínout u země
keře tvarované, živé ploty	2x/rok		D	Ligustrum, Carpinus, Taxus, Spiraea sp., Buxus	
keře tvarované - plochy	1x/rok	jarní zmlazovací (možno udělat i na podzim)	E	Potentilla fruticosa, Spiraea bumalda, ..... také Cornus alba...	dle délky přírůstků, záměru a lokality
stálezelené	1-2x/rok		F	jalovce, kleče, skalníky....	téměř bez řezu, pouze odstraňování přerostlých výhonů - např. u chodníků, odstraňování suchých větví
rododendrony, azalky			G	park, sídliště	bez řezu

**další poznámky k péči o keře - požadujeme:**

- 1 průběžné odstraňování náletů - intenzivně zejména v nových výsadbách (zám. park, kolem kostela, za nemocnicí ad.)
- 2 průběžné odstraňování suchých větví - viz též zdravotní a ošetřovací řez
- 3 křídlatku (a další invazivní rostliny) je nutné odstraňovat efektivně, tj. vytrhat i s kořeny, popř. vyřezat a potřit herbicidem
- 4 termíny realizace v některých lokalitách upravit dle termínů městských slavností - např. jižní část zám. parku ap.



## JILEMNICE – PÉČE O KEŘOVÉ POROSTY

Péče o keřové porosty					
typ keře	řez	typ řezu/ další péče	značka	např.	poznámka
keře vyšší – solitéry i skupiny	1x/rok	tvárovací řez, průklest – VI.	<b>A</b>	Forsythia, Chaenomeles...	u keřů ozdobných květem na jaře, provádíme řez až po odkvětu
keře volně rostoucí solitéry i skupiny	1x/2 roky	průklest	<b>B</b>	Syringa, Coryllus, Viburnum	
keře volně rostoucí - solitérní keře, skupiny ke zmlazení	1x/3 roky	zmlazení	<b>C</b>	Phylladelphus, Lonicera x., Spiraea x Van.	hluboký řez
keře tvarované - "živé ploty"	2x/rok	tvárování	<b>D</b>	Taxus, Berberis, Ligustrum, Carpinus...	
keře tvarované- plochy	1x/rok	jarní zmlazovací někdy možno provést i na podzim	<b>E</b>	Potentilla f., Spiraea bumalda...Cornus alba	hluboký řez každoroční
stálezelené	1-2x/rok	tvárování	<b>F</b>	Cotoneaster, Lonicera n., Juniperus...	Malý zásah, pouze odstraňování větví suchých, větví a výhonů kolem komunikací ...
Rhododendrony, azalky		Bez řezu	<b>G</b>		Bez řezu

### Poznámky k péči o keře - požadujeme:

1. průběžné odstraňování náletů
2. průběžné odstraňování suchých větví
3. efektivní odstraňování křídlatky (popř. dalších invazivních rostlin) (vytrhat i s kořeny, popř. vyřezat a potříit vhodným herbicidem),
4. časovou flexibilitu – přizpůsobení prací v některých exponovaných částech města významným městským slavnostem (např. jižní část zámeckého parku, centrum města ad.),
5. respektování schváleného Plánu péče (zámecký park).

**Keřové porosty v majetku města Jilemnice na území k.ú. Jilemnice a Hrabačov – kromě zámeckého, sokolského parku a parku u nemocnice**

typ keřového porostu		plocha [m <sup>2</sup> ]	[ks]	povrch [m <sup>2</sup> ]	poznámka
<b>A</b>	keře vyšší – solitéry i skupiny	<b>735</b>			
<b>B</b>	keře volně rostoucí – solitéry i skupiny	<b>333</b>			
<b>C</b>	keře nebo skupiny keřů	<b>3560</b>			Větší plochy keřových porostů byly počítány v m <sup>2</sup> . Pokud uvažujeme, že 1 keř – soliter, roste na ploše cca 2 m <sup>2</sup> , dojdeme k tomuto přepočtu.
<b>D</b>	keře tvarované, živé ploty			<b>2749</b>	celková plocha k řezu
<b>E</b>	keře tvarované	<b>1920</b>			
<b>F</b>	stálezelené	<b>639</b>			
<b>G</b>	Rhododendrony a azalky		<b>9</b>		
celkem		<b>7187</b>	<b>9</b>	<b>2749</b>	

V rámci komplexního projektu Revitalizace významných částí městské zeleně v Jilemnici byl [REDAKCE] zpracován v červnu a červenci 2013 podrobný Plán péče o Zámecký park. Plán péče o Zámecký park obsahuje rovněž i podrobný návod na péči o keřové porosty v tomto parku, proto nejsou keře zámeckého parku zahrnuté ve výše uvedeném přehledu. Také zde nejsou uvedeny keřové porosty v parku u nemocnice a v sokolském parku, o jejich údržbu se stará někdo jiný.

## ZÁMECKÝ PARK V JILEMNICI

# PLÁN PÉČE O KEŘOVÉ POROSTY A TRÁVNÍKY 2013

### OBSAH DOKUMENTACE

- A. PRŮVODNÍ ZPRÁVA**
  - A.1 CELKOVÁ KONCEPCE
  - A.3 KEŘE
  - A.4 TRÁVNÍKY A VEGETAČNÍ PLOCHY
  
- B. TABULKOVÁ ČÁST**
  - B.1 REKAPITULACE
  - B.2.3. NÁLETY
  - B.3.1 KEŘE INVENTARIZACE
  - B.3.2 KEŘE – ÚDRŽBA
  - B.4 TRÁVNÍKY A VEGETAČNÍ PLOCHY
  
- C. VÝKRESOVÁ ČÁST**
  - C.1 VEGETAČNÍ PLOCHY - KOORDINAČNÍ VÝKRES – AKTUÁLNÍ STAV
  - C.3 KEŘE
  - C.4 TRÁVNÍKY A VEGETAČNÍ PLOCHY

### PRŮVODNÍ ZPRÁVA

**Cílem** navrhovaného plánu péče je navázání na založení nových vegetačních prvků v zámeckém parku, jejich estetické zhodnocení v dlouhodobém časovém horizontu, minimalizace nákladů na údržbu a zároveň ekologické a ekonomické nakládání s bioodpadem.

Na území zámeckého parku v Jilemnici se nachází několik typů vegetace. Jedná se o vegetační prvky a vegetační plochy, část z těchto byla založena v minulosti, na některých byla provedena pěstební opatření v roce 2012 a některé byly založeny nově v roce 2012. Tento dokument vychází z celkového plánu péče o zeleň v zámeckém parku zpracovaného [REDAKCE] v červenci 2013 a zahrnuje pouze část „keře“ (původní keře, nové výsadby) a část „péče o trávníky“ (trávníky, hospodaření s pokosenou trávou a spadáním listím). Část „stromy“ byla (s výjimkou péče o vybrané náletové dřeviny) pro potřeby výběrového řízení vypuštěna.

Navrhovaná péče se liší dle data založení vegetačního prvku. U prvků nově založených je standardní úroveň údržby o tyto prvky vyšší v cca prvních dvou letech po založení (2.a 3.rok) – **rozvojová péče**. V následujících letech se intenzita údržby snižuje - **udržovací péče**, v pravidelných intervalech je však nutné u všech prvků provádět kontroly a dle aktuálního zdravotního a pěstebního stavu a dle vývoje počasí uskutečňovat rozšiřující péči. Rozvojová a udržovací péče se řídí obecně platným předpisem - ČSN 83 9051 Rozvojová a udržovací péče o vegetační plochy, ČSN 83 9031 Trávníky a jejich zakládání.

## A.1 CELKOVÁ KONCEPCE

V parku během roku 2011-2012 byla provedena realizace návrhu rekonstrukce celého objektu, odstranění velkého počtu vzrostlých stromů a výsadby stromů nových. Došlo tak ke změnám světelných podmínek, které se budou v průběhu 10-20 let opět měnit s přibývajícím korunovým zápojem nově vysazených stromů. V důsledku toho je nutné pečovat o park s ohledem na měnící se celkový stav porostu. Toto se odrazí jak na péči o stromy, tak především na péči o trávníky a podrosty.

## A.3 KEŘE

Výsadba a řez keřů podléhá (připravovanému) standardu AOPK: SPPK 02 003:2013 Výsadba a řez keřů

V rámci péče o keře byla provedena **inventarizace keřů** v zámeckém parku v červnu 2013. Keře byly rozděleny do skupin dle potřeb následné péče. V parku se vyskytují jak keře listnaté, tak jehličnaté, solitérní i skupiny, skupiny zapojené i rozvolněné. Část keřů tvoří rododendrony a azalky. Viz C.3 Plán péče – keře.

### Stávající

V prostoru parku došlo v rámci rekonstrukce k redukci některých skupin především z důvodu přehlednosti a bezpečnosti a hygieny v parku. Dále zde zůstávají skupiny a volně rostlé živé ploty v okrajových částech. Na většině míst doporučuji provádět **udržovací řezy (průklest, příp. zmlazení), případně řezy speciální (řez na podporu kvetení – hortenzie, rododendrony..)**. Část stálezelených keřů je třeba pravidelně **tvarovat - řez udržovací - tvarovací**. U stávajících keřů bude nutné v pravidelných intervalech **odstraňovat nálet s ohledem na doporučení využití některých jedinců!! – viz návrh využití náletů (tabulková část B.2.3 – NÁLETY a výkresová část – C.3 KEŘE)**

### Výsadby

V roce 2012 byla provedena výsadba, v následujících cca 2-5 ti letech bude docházet k zapojení. Během této doby je možný úhyn některých jedinců, zaplevelení ploch. Cílem údržby bude doplnit mezery vhodnými taxony, **udržet plochu bezplevelnou a současně ji použít jako místo pro ukládání spadaneho listí (zejména v okrajových částech)**. U ostatních v současné době zaštěpkovaných keřů je nutné štěpku doplňovat (zejména v přední a střední části parku). Kvetoucí hortenzie bude nutné každoročně opečovat vhodným řezem pro podporu kvetení.

### Návrh

Dlouhodobě navrhuji zjednodušovat co nejvíce strukturu keřového patra, nevytvářet ostrůvkovité výsadby, aby nebyla tolik zkomplikována údržba trávníků. Doporučuji ponechávat výsadby jako dělicí lemy, na některých místech naopak keře pro přehlednost prostoru nepoužívat. Prostor keřů v co největší míře využívat jako plochy pro ukládání biologicky cenného materiálu - především opadané listí, případně i posečené trávy.

## A.4 TRÁVNÍKY A VEGETAČNÍ PLOCHY

V roce 2011 a 2012 byla na velké části parku provedena regenerace terénu a travnatých ploch. Za budovou zámku byl upraven terén do původní podoby, po kácení stromů byly odstraněny četné pařezy a vývraty, následně plošná terénní modelace. Ve střední části parku byl založen parkový trávník, v zadní části parku trávník parkový a luční.

V současnosti, kdy jsou plochy otevřené i mezi výsadbami stromů, bude následná péče vést k zapěstování kvalitního trávníku parkového a pobytových luk. S postupnou mírou zápoje mezi korunami stromů bude po určité době vhodné přejít k jiné intenzitě údržby, případně ke změně travního složení a následné péči (lipnice hajní..).

Trávníkové plochy mají v zámeckém parku výměru přes 2ha. V parku se nachází větší plochy parkového trávníku různé kvality, volné plochy, překážky ve formě soliterních keřů, skupin keřů. Terén parku je částečně rovinatý, nakloněný, částečně se svažujícími terasami (1:2-1:1).

Z ploch parku bude ročně vyprodukováno značné množství biologické hmoty – 1m<sup>2</sup> sečené plochy trávníku ročně vyprodukuje cca 1,2-1,4 kg trávy, na podzim bude v parku přibývajícím množství spadaneho listí a jehličí. Cílem plánu péče je v co největší možné míře ponechat cennou biologickou hmotu součástí koloběhu v parku, využít ji k nastýlání, tedy zároveň k zamezení růstu plevelů. To vše bude snižovat náklady na sběr, odvoz a ukládání na jiném místě. Současně by se měla snížit potřeba hnojení keřů, případně i trávníků.

Na základě tohoto cíle je péče postavena na co největším vyfoukávání spadaneho listí do blízkých keřových či podrostových skupin (zejména v zadní a částečně též ve střední části parku – v okrajových partiích) a co nejoptimálnější frekvence použití kvalitních mulčovacích sekaček k pravidelnému letnímu sekání trávníků. V jarním období bude na sekání trávy použito sekaček se sběrem, taktéž na podzim. Cca 1x za 3 roky doporučuji provést jarní vertikutaci s přisevem u pobytových a reprezentativních trávníků, případně přihnojení.

Podmínkou použití mulčovacích sekaček je dále o něco vyšší výška, na kterou se kosí, a větší četnost sečí. Současně musí být dodržen poměr max. 1/3 kosené výšky. V tabulkové části je doporučovaný počet sečí za rok, ten se však může měnit dle počasí. Max. přípustná výška kosené trávy je 20 cm.

V parku je nutné provádět pravidelný úklid odpadků.

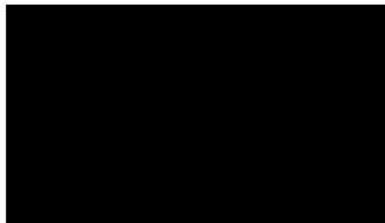
## Závěr

Součástí zadávacích podmínek k péči o trávníky, vegetační plochy a keře v zámeckém parku v Jilemnici jsou vybrané části projektové dokumentace zpracované [redacted] v červenci 2013, a to dle výše uvedeného obsahu (vyjmuta byla téměř celá část péče o stromy, kromě částí „nálety“).

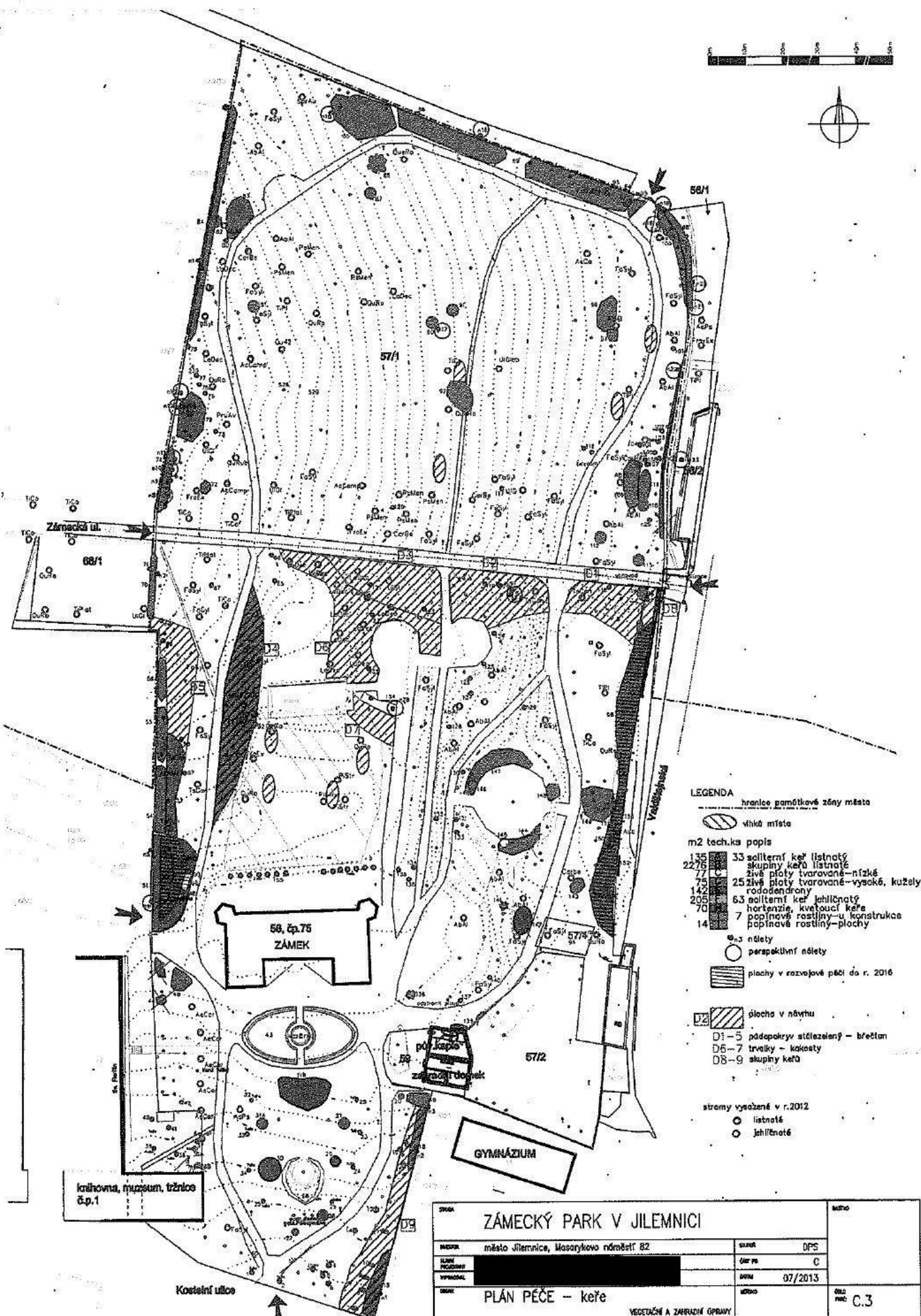
Plán péče je živý dokument, který podléhá ekonomickým změnám, změnám ve vývoji techniky, změnám ve vývoji studia o vegetační prvky a změnám vegetačních prvků v dané lokalitě.

Alespoň **1x za 3-5 let je třeba provést revizi plánu péče**, revizi zeleně a v koordinaci se zainteresovanými institucemi osobami provést jeho **aktualizaci**.

Původní dokument vznikl  
6.7.2013,  
upraven pro podmínky výběrového řízení byl  
v listopadu 2013.







krajinová, muzejní, tržnice  
č.p.1

ZÁMECKÝ PARK V JILEMNICI		MĚSTO	
MĚSTO	město Jilemnice, Masarykovo náměstí 82	SLUŽBA	DPS
SLUŽBA		ČÍSLO PRŮJEDU	C
VYPRACOVAN		DATA	07/2013
OBJEKT	PLÁN PÉČE – keře	MĚRKO	1:500
VEGETAČNÍ A ZAHRAZNÍ OPRAVY			ČÍSLO PRŮJEDU C.3



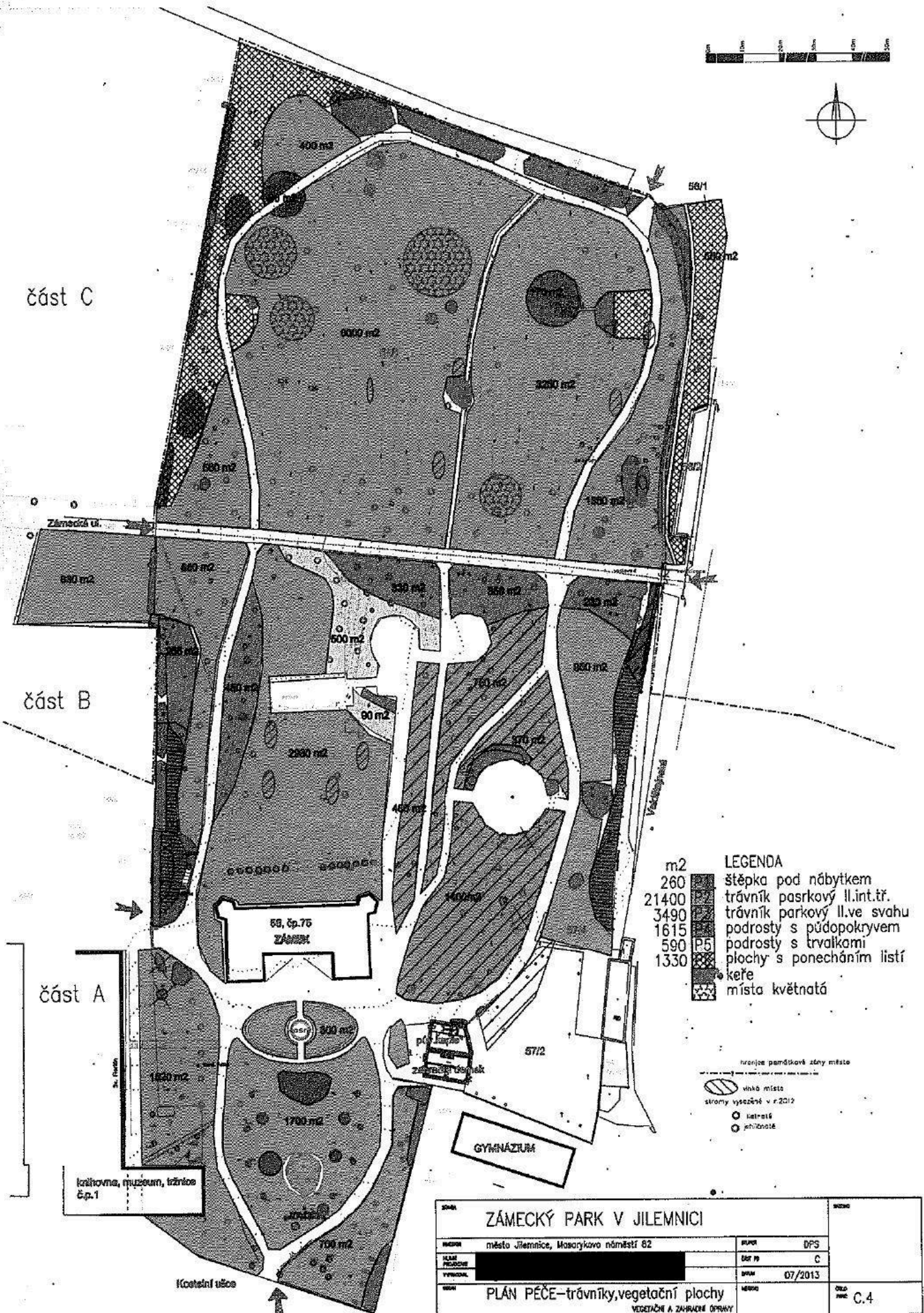




část C

část B

část A



m2

260	štěpka pod nábytkem
21400	trávník pasrkový II.int.tř.
3490	trávník parkový II.ve svahu
1615	podrosty s půdopokryvem
590	podrosty s trvalkami
1330	plochy s ponecháním listů

keře  
 místa květnatá

LEGENDA

hranice památkové zóny město

vinohrádky  
 stromy vysazené v r.2012  
 listnaté  
 okrasné

ZÁMECKÝ PARK V JILEMNICI		MĚSTO	
ADRESA	město Jilemnice, Masarykovo náměstí 82	PROJEKTANT	DFS
KLASIFIKACE		ČÍSLO PRŮJEDU	C
PROJEKTOVÁ		DATA	07/2013
NAZEV	PLÁN PÉČE-trávníky,vegetační plochy	VERZE	01/2013
	VEGETAČNÍ A ZAHRADEČNÍ OPRAVA	ČÍSLO PRŮJEDU	C.4

královna, muzeum, tržnice č.p.1

68, č.p.76  
ZÁMEK

GYMNAZIUM

Kojetní ulice



**Příloha č. 2**  
Výkaz výměr













**Příloha č. 3**  
**Orientační harmonogram prací**

Orientační harmonogram seči a údržby živých plotů a keřů													
	duben	květen		červen		červenec		srpen		září		říjen	listopad
		I.	II.	I.	II.	I.	II.	I.	II.	I.	II.		
Lokality sečené 8x ročně		X	X	X	X	X		X		X		X	
Lokality sečené 6x ročně		X		X		X		X		X		x	
Lokality sečené 4x ročně			X		X			X		X			
Lokality sečené 2x ročně					X				X				
řez keřů	X				X	X						X	
úklid listů	X												X



**Příloha č. 4**  
**Seznam technického vybavení dodavatele**



## ČESTNÉ PROHLÁŠENÍ

účastníka o přehledu nástrojů či pomůcek, provozních nebo technických zařízení, které bude mít k dispozici při plnění veřejné zakázky

Název veřejné zakázky:

### „ÚPRAVA VEŘEJNÉ ZELENĚ V JILEMNICI, OBDOBÍ 2018 - 2021“

Identifikační údaje zadavatele:

Název: Město Jilemnice  
IČ: 00275808  
Adresa sídla: Masarykovo náměstí 81, 514 01 Jilemnice

Identifikační údaje účastníka:

Obchodní firma/název: Jaromír Švec - Agroimpuls  
IČ: 15587681  
Adresa sídla: Kosičky 52, 503 65 Kosičky  
Osoba oprávněná jednat jménem  
či za účastníka: Jaromír Švec

Tímto místopřísežně prohlašuji, že jako účastník o přednětnou veřejnou zakázku splňuji technickou kvalifikaci podle ustanovení §79 ZZVZ o přehledu nástrojů či pomůcek, provozních nebo technických zařízení, které budu mít při plnění realizace zakázky k dispozici:

Kolový traktor NEW HOLLAND	1 8,90	1 ks.	R.v.v. 2013
Kolový traktor NEW HOLLAND	1 5050	1 ks.	R.v.v. 2011
Kolový traktor TYM	1 273	1 ks.	R.v.v. 2012
Travní traktor Kubota	1 23 10	1 ks.	R.v.v. 2013
Kontajnerový hnací válec	150	1 ks.	R.v.v. 1990
Příkopové rameno Basco	600	1 ks. 2,2 ha/ den/	2013
Příkopové rameno FOX PROFIT	570	2 ks. 3,8 ha/ den/	2010,12
Příkopové rameno Basco Sprintra	600	1 ks. 1,7 ha/ den/	2010
Seřadný mulčovač SAMRIZ KFMF	200	1 ks. 1,9 ha/ den/	2011
Travní mulčovač se sběrem PŘÍKOPCO	160	1 ks. 3,0 ha/ den/	2012
Čepcová sekačka se sběrem KUALA	160	1 ks. 2,7 ha/ den/	2012
Seřadná sekačka SPIDER	110 02	1 ks.	
Travní traktor STARLET		1 ks.	
Ruční vedená sekačka - BONER		4 ks.	
Ruční křovinočes HUNGVARNA		12 ks.	
Motorový pílák HUNGVARNA, STIL		3 ks.	
Benzinový plotáč DÍN HUNGVARNA		2 ks.	
Motorová pila HUNGVARNA, DONOČEK		4 ks.	
Pákové tržby na řez kříd		5 ks.	

V Kosičkách dne 28.02.2018

Jaromír Švec, majitel

