

DODATEK Č. 1

ke Smlouvě o poskytování energetických služeb se zaručeným výsledkem uzavřené mezi smluvními stranami dne 26. 6. 2017 (dále jen „smlouva SES“)

Město Jilemnice

sídlo: Masarykovo náměstí 82, 514 01 Jilemnice
IČO: 002 75 808
DIČ: CZ00275808
faxové spojení: 481 565 222
e-mail: posta@mesto.jilemnice.cz
bankovní spojení: 19-1263091359/0800
zastoupeno Ing. Janou Čechovou – starostkou města

(dále jen „Klient“)

a

MVV Energie CZ a.s.

sídlo: Kutvirtova 339/5, 150 00 Praha 5
zapsaná v obchodním rejstříku:
vedeném Městským soudem v Praze, oddíl B, vložka č. 14942,
IČO: 496 85 490,
DIČ: CZ49685490
e-mail: mvv@mvv.cz
bankovní spojení: ČSOB a.s., Praha 2, č. ú. 16024453/0300
zastoupená: Ing. Jiřím Koptíkem, předsedou představenstva a Ing. Liborem Žížalou, členem představenstva

(dále jen „ESCO“)

(ESCO a Klient dále společně označováni jako „smluvní strany“, každý samostatně jako „smluvní strana“)

Vzhledem k tomu, že

- (A) V průběhu verifikační části běžícího projektu EPC našlo ESCO potenciál pro dodatečné úspory pomocí náhradního úsporného opatření;
- (B) V průběhu verifikační části běžícího projektu EPC navrhlo ESCO rozšířit projekt z pohledu investice i garantované úspory o dodatečná opatření;
- (C) Klient souhlasí s navrženým rozšířením projektu a má zájem využít opční právo dle čl. 13.8 smlouvy SES;

uzavírají smluvní strany tento Dodatek č. 1 ke smlouvě SES:

I.

Změna v základních opatřeních

1.1 Smluvní strany se dohodly na níže uvedené změně v základních opatřeních a mění tímto v níže uvedeném rozsahu Přílohu č. 2 smlouvy SES „Popis základních opatření“, tato změna opatření nemá vliv na výši celkové investice,

- Nerealizace teplovodního propoje a Nerealizace vyvedení rozvodu elektrické energie mezi Plaveckým bazénem a ZŠ J. Harracha
 - detail opatření je uveden v Příloze č. 2 a č. 6, jež jsou součástí tohoto Dodatku č. 1 ke smlouvě SES;
- Náhrada za nerealizovaný teplovodní propoj a vyvedení EE v podobě kompletní rekonstrukce kotelny v objektu ZŠ Harracha
 - detail opatření je uveden v Příloze č. 2 a č. 6, jež jsou součástí tohoto Dodatku č. 1 ke smlouvě SES;
- Náhrada za nerealizovaný teplovodní propoj a vyvedení EE v podobě kompletní rekonstrukce osvětlení v malé a velké tělocvičně sportovní haly
 - detail opatření je uveden v Příloze č. 2 a č. 6, jež jsou součástí tohoto Dodatku č. 1 ke smlouvě SES;

(dále jen „základní opatření“)

1.2 Smluvní strany se dohodly na níže uvedeném rozšíření opatření pomocí doporučených dodatečných opatření a mění tímto v níže uvedeném rozsahu Přílohu č. 2 smlouvy SES „Popis základních opatření“, tato změna je stanovena, tak, že Smluvní strany

- rozšiřují rozsah opatření výměna vnitřního osvětlení ve všech objektech, vyjma sportovní haly
 - detail opatření je uveden v Příloze č. 2 a č. 6, jež jsou součástí tohoto Dodatku č. 1 ke smlouvě SES;
- rozšiřují rozsah opatření v podobě kompletní rekonstrukce kotelny v MŠ Zámecká
 - detail opatření je uveden v Příloze č. 2 a č. 6, jež jsou součástí tohoto Dodatku č. 1 ke smlouvě SES;

(dále jen „základní opatření“)

II.

Změna ceny za provedení opatření

2.1 Smluvní strany se dohodly, že se mění cena za provedení základních opatření, jenž je uvedena v článku 17 „Cena za provedení opatření“ odst. 1 smlouvy SES. Nová cena

za provedení základních opatření je **18 710 534,- Kč,- Kč** (slovy: osmnáct milionů sedm set deset tisíc pět set třicet čtyři korun českých). Cena je uvedena bez DPH.

III.

Změna ve výši garantované úspory

- 3.1 Smluvní strany se dohodly, že z důvodu rozšíření základních opatření o doporučená dodatečná opatření, mění Přílohu č. 5 ke smlouvě SES tak, že nově zní, jak je uvedeno v příloze k tomuto Dodatku č. 1.

IV.

Změny příloh smlouvy SES

- 4.1 Smluvní strany se dohodly, že mění přílohy č. 2, 3, 5 a 6 tak, že nově zní, jak je uvedeno v přílohách k tomuto Dodatku č. 1.
- 4.2 Ostatní ustanovení smlouvy SES, vyjma článku 17 odst. 1 se nemění a zůstávají nadále v platnosti a účinnosti beze změn.
- 4.3 Součástí tohoto dodatku je také kompletní soubor všech příloh. U příloh, u kterých ke změně nedošlo, je uvedena poznámka, že jsou v původním znění.
- 4.4 Tento Dodatek č. 1 je vyhotoven ve třech (3) stejnopisech, z nichž ESCO obdrží po dvou (2) stejnopisech a Klient po jednom (1) stejnopise.

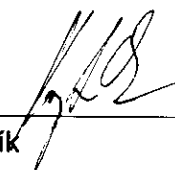
Přílohy Dodatku č. 1 jsou všechny přílohy smlouvy SES, aktualizované či doplněné i ty beze změn

za Klienta: 21-09-2017
V Jilemnici, dne

Za ESCO:
V Praze, dne 19. 9. 2017




Ing. Jana Čechová
Starostka Města Jilemnice



Ing. Jiří Koptík
Předseda představenstva
MVV Energie CZ a.s.





Ing. Libor Žízala
Člen představenstva
MVV Energie CZ a.s.

Příloha č. 1: Popis výchozího stavu včetně ref. spotřeby a referenčních nákladů

Příloha zůstává beze změn oproti původní smlouvě SES

1.1 Seznam všech objektů zahrnutých do projektu EPC

č. b.	Název	Adresa
1	Areál ZŠ Komenského	Komenského 288, 514 01 Jilemnice
2	ZŠ Jana. Harracha	J. Harracha 97, 514 01 Jilemnice
3	MŠ Zámecká	Zámecká 232, 514 01 Jilemnice
4	Plavecký bazén	Jungmannova 146, 514 01 Jilemnice
5	Sportovní hala	Studentská 102, 514 01 Jilemnice
6	Společenský dům Jilm	Roztocká 500, 514 01 Jilemnice

1. Areal ZŠ Komenského

1.1. ZŠ Komenského

Objekt ZŠ Komenského č. p. 288 je historická budova, stojící samostatně na rohu ulic Komenského a K Břízkám. Budova byla postavena koncem 19. století v roce 1895, má tři nadzemní podlaží a částečně zapuštěný suterén. Objekt má dvě uliční křídla a jedno střední křídlo směrem do dvora (půdorys má tvar šipky). V uličních křídlech jsou učebny a kabinety, ve dvorním křídle je tělocvična, schodišťový prostor, chodby a WC. Celkem je v budově cca 32 místností.

Obvodové stěny jsou zděné (plné cihly, či smíšené zdivo), stropy jsou dřevěné, trémové, střecha je sedlová, tvořena dřevěným krovem, v nároží je umístěna věž. Budova byla v roce 2014 zateplena s podporou OPŽP (obvodové stěny do dvora, strop k půdě, výměna oken a dveří).

Objekt slouží pro výuku prvního a druhého stupně základního vzdělání dětí. Kapacita budovy je cca 520 žáků, v současné době navštěvuje školu 240 žáků.

Výuka probíhá standardně mimo období svátků a prázdnin, 10 měsíců v roce, 5 dní v týdnu, v časech od 7:30 do 15:00, tělocvična a posilovna je občas využívána i v odpoledních hodinách (16:00 – 18:30). V budově není kuchyň s jídelnou, děti chodí na obědy do protější budovy SKOLARESTU na ulici Komenského 103.

Zásobování objektu energií

Budova školy je zásobena zemním plynem, elektřinou a pitnou vodou.

1.1.1. Zemní plyn / tepelná energie a teplá voda

Do budovy je přiveden zemní plyn, který je využíván v kotelně III. kategorie, umístěné v suterénu budovy. Kotelna slouží pro vytápění nejen školy, ale i protější budovy SKOLARESTU. Dále slouží pro přípravu teplé vody v budově školy. Kotelnu provozuje společnost Zásobování teplem Jilemnice, s.r.o., která dodává a následně fakturuje škole energii ve formě tepla. Spotřeba tepla není měřena, je stanovena výpočtově ze spotřeby zemního plynu na základě fakturačního vzorce. Spotřeba zemního plynu (tepla) na vytápění a pro přípravu TV tak není oddělena, resp. měřena samostatně.

Zdrojem tepla pro vytápění je dvojice stacionárních kotlů HYDROTERM - ELTRON NV 144/240 z roku 1994 o výkonu 2x240 kW (celkem 480 kW). Topná voda je z kotlů vedena přes anuloid do společného rozdělovače a sběrače. Kotlový okruh zajišťují oběhová čerpadla Sigma Lutín 50-NTV-7413-LM pro každý kotel zvlášť.

Topná voda je za kotli rozvedena následujícím způsobem:

- přívod do budovy SKOLARESTU v předizolu (oběhové čerpadlo Willo, typ TOP E401-10; s el. příkonem od 25W do 625 W)
- přívod k R/S, kde se dále dělí:
 - přívodní k bojleru – příprava TV (oběhové čerpadlo Willo, typ RS 25/4; 1.stupěň nastavení; el. příkon 30 W)

- ÚT k EURESTU – uliční křídlo směrem ulici K Břízkám (oběhové čerpadlo Willo, typ TOP S30/10; el. příkon 345 W)
- ÚT k nemocnici – uliční křídlo směrem k ulici Komenského (oběhové čerpadlo Willo, typ TOP S30/10; el. příkon 390 W)
- ÚT tělocvična, chodby, WC – střední křídlo do dvora (oběhové čerpadlo Willo, typ TOP S30/10; el. příkon 390 W)
- přívodní byt – nyní družina a učebny (oběhové čerpadlo Willo, typ RS 25/4; 2.stupň nastavení; el. příkon 46 W)

Všechny větve jsou vybaveny oběhovými čerpadly Wilo, větve ÚT také směřováním pomocí trojcestného ventilu se servopohonem. Regulace jednotlivých větví je zajištěna ekvitermně podle venkovní teploty, přes programovatelný řídicí systém Siemens Albatros. Regulace výkonu, resp. teploty topné vody je zajištěna ovládním servopohonů, resp. směřováním na R/S. Zabezpečení otopné soustavy je zajištěno dvěma expanzními nádobami Zilmet o objemu 2x 400 l.

Rozvody topné vody v kotelně jsou opatřeny minerální tepelnou izolací s AL folií, izolace je kompaktní. Rozvody ve vyšších podlažích nejsou tepelně izolované, jsou vedeny vytápěnými prostory. Předání tepla do místností je zajištěno litinovými článkovými otopnými tělesy. Celkem je v budově cca 121 radiátorů, většina z nich je vybavena TRV, na některých však TRV chybí (např. na chodbách v suterénu).

Příprava TV probíhá v nepřímotopném zásobníku Dražice s objemem cca 200 l. Z tohoto zdroje je TV využita pro byt, sborovnu sprchy v tělocvičně a WC pro mytí chodeb, cirkulace realizována není. Vzhledem k dlouhému rozvodu ke sprchám je snaha sprchování omezovat (dlouhé čekání na teplou vodu, doporučení o eliminaci sprchování).

1.1.2. Elektrická energie

Budova je napojena na veřejný rozvod elektrické energie. Dodavatelem je společnost E.ON Energie, a.s., odběr je realizován z jednoho místa v napětí NN, zvolený odběrový tarif je C02d. Odběrné místo je jističem o velikosti 3 x 40 A, fakturace probíhá jednou ročně, (č.o.m. 3610171497 – roční spotřeba 21,514) MWh

Elektrická energie se v objektu využívá pro přípravu TV, umělé osvětlení a provoz ostatních elektrických spotřebičů.

Elektrická příprava TV je využita na WC (7x Wterm energy 3,5kW průtokový elektrický ohřívač, 1x elektrický ohřívač Dražice 5 l, v provozu 7:00 – 15:00 h).

Vnitřní umělé osvětlení je zajištěno převážně zářivkovými svítidly bez elektronického předřadníku, které prochází postupnou výměnou, celkem je v budově cca 181 svítidel 2x40 W (362 trubic). Dále je v budově cca 62 žárovkových svítidel. Spínání většiny svítidel je manuální, v šatnách jsou instalovány časové spínače.

1.1.3. Studená voda

Budova je zásobena vodou z veřejného rozvodu, dodavatelem jsou Severočeské vodovody a kanalizace, a.s., účtováno je vodné i stočné. Spotřeba vody je měřena na patě objektu jedním fakturačním vodoměrem, množství srážkové vody je stanovena výpočtem, (č.o.m. 600024137 - roční spotřeba 301 m³).

Odebíraná voda je využívána pouze v budově, převážně pro hygienické potřeby a úklid. WC (27 ks) jsou původní, se zavěšenou nádobkou, neumožňují podvojný splachování ani WC stop. V tělocvičně a bývalém školním bytě jsou instalovány 3 ks WC kombi. Umyvadla (44 ks) nemají osazeny perlátory.

1.2. Budova Skolarestu

Budova Eurestu (Skolarestu) č. p. 103 slouží k výuce a je zde stravovací zařízení SKOLAREST. V 1. NP je kuchyně s jídelnou o kapacitě 700 hlavních jídel a zázemí s provozem firmy Skolarest. 2. NP a podkroví se využívá, jako školské zařízení ve kterém jsou učebny, herny, družina, posilovna, cvičná kuchyň, byt školníka, atd.

Objekt je vystavěn ze skeletu MS 71 s plynosilikátovými vyzdívkami. Budova není podsklepená. Obvodové zdivo tl. od 400 do 600 mm. Objekt má vaznicový dřevěný krov. Konstrukční výška je v průměru 3,95 m. světlá výška 2,95-3,60 m.

Objekt se nachází v chráněném památkovém území. Budova byla dostavěna v roce 1992 a prošla rekonstrukcí v roce 2010. V rámci rekonstrukce došlo k zateplení obvodového pláště a výměně oken.

V současné době v budově sídlí 4 samostatné subjekty:

- ZŠ Komenského,
- ZŠ Jana Harracha,
- ZŠ a MŠ Jilemnice,
- provozovatel jídelny Skolarest.

Výuka probíhá ve 23 třídách (220 dětí).

Zásobování objektu energií

Budova školy je zásobena teplem, elektřinou a pitnou vodou.

1.2.1. Tepelná energie a teplá voda

Do budovy je vedeno teplo dvoutrubkovým předizolovaným potrubím z budovy ZŠ Komenského kde kotelnu provozuje společnost Zásobování teplem Jilemnice, s.r.o., která dodává a následně fakturuje subjektům energii ve formě tepla. Spotřeba tepla je měřena na vstupu do objektu, ale fakturace prováděna výpočtově ze spotřeby zemního plynu na základě fakturačního vzorce. Spotřeba zemního plynu (tepla) na vytápění a pro přípravu TV tak není oddělena, resp. měřena samostatně.

Topná voda je vedena přes HVDT (anuloid) do R/S a následně rozvedena pěti okruhy po budově:

- ÚT budova (oběhové čerpadlo Willo, typ TOP S30/7; s el. příkonem od 120W do 195 W),

- Byt školníka (oběhové čerpadlo Willo, typ RS 25/4 stupeň nastavení 1; s el. příkonem 30 W),
- VZT Jídelna (oběhové čerpadlo Willo, typ TOP S30/7; s el. příkonem od 120W do 195 W),
- VZT Kuchyně (oběhové čerpadlo Willo, typ TOP S30/7; s el. příkonem od 120W do 195 W),
- VZT Tělocvična (oběhové čerpadlo Grundfos, typ UPS 32-80, stupeň nastavení 2; s el. příkonem 220 W).

Regulace jednotlivých větví je zajištěna ekvitermně podle venkovní teploty, přes programovatelný řídicí systém Siemens PXC 64-U. Regulace výkonu, resp. teploty topné vody je zajištěna ovládním servopohonů, resp. směřováním na R/S.

Teplá voda se vyrábí v předávací stanici objektu prostřednictvím výměníku Alfa – Laval do 200 litrového zásobníku. Systém přípravy TV je osazen 3 čerpadly Wilo RS 25/4 (1 x nastavení na 2. stupeň, el. příkon 38 W a 2 x nastavení na 3. stupeň, el. příkon 48 W.)

Rozvody topné vody v napojovacím uzlu jsou opatřeny minerální tepelnou izolací s AL folií, na některých úsecích TI chybí. Dále rozvody za R/S jsou obaleny TI z mirelonu. Horizontální rozvody jsou obaleny nevyhovující tenkou bandáží. Rozvody ve vyšších podlažích nejsou tepelně izolované, jsou vedeny vytápěnými prostory.

Předání tepla do tříd je zajištěno litinovými článkovými otopnými tělesy. Drtivá většina z celkových 81 OT není vybavena TRV, pouze výjimečně jsou OT osazeny TRV s hlavicí. Některé stávající TRV jsou nefunkční.

1.2.2. Elektrická energie

Budova je napojena na veřejný rozvod elektrické energie. Dodavatelem je společnost E.ON Energie, a.s., odběr je realizován ze dvou odběrných místa NN, (č.o.m. 3610171329 – roční spotřeba 3,53 MWh a č.o.m. 3610171302 – roční spotřeba 202,064 MWh).

Elektrická energie se v objektu využívá pro VZT jednotky, umělé osvětlení a provoz ostatních elektrických spotřebičů.

Vnitřní umělé osvětlení je zajištěno převážně zářivkovými svítilny, v budově cca 281 zářivkových svítidel 2x36 W (562 trubice) a 36 žárovkových svítidel (60 W). Spínání svítidel je manuální. Soustava osvětlení je ve špatném technickém stavu, spínání svítidel jsou provázena dlouhými starty, osvětlení je často poruchové.

1.2.3. Studená voda

Budova je zásobena vodou z veřejného rozvodu, dodavatelem jsou Severočeské vodovody a kanalizace, a.s., účtováno je vodné i stočné, významnou položkou je i srážková voda (stočné). Spotřeba vody je měřena na patě objektu dvěma fakturačními vodoměry, množství srážkové vody je stanovena výpočtem, (č.o.m. 600024140 - roční spotřeba 126 m³ a č.o.m. 600024120 - roční spotřeba 2 690 m³).

Odebíraná voda je využívána pouze v budově, převážně pro hygienické potřeby a úklid. WC jsou původní (15 ks), kombi, neumožňují podvojně splachování ani WC stop. Převážná většina umyvadel má osazeny perlátory (24 z 33).

4. ZŠ Jana Harracha

Objekt ZŠ Jana Harracha č. p. 97 je samostatně stojící zděná budova nepravidelného půdorysného tvaru (zalomené U). Budova byla postavena kolem roku 1920, má tři nadzemní podlaží a je částečně podsklepena. Obvodové stěny jsou zděné (plné cihly, či smíšené zdivo), stropy jsou dřevěné, trámové, střecha je valbová, tvořena dřevěným krovem. Budova byla v roce 2013 zateplena (obvodové stěny, strop k půdě, výměna oken a dveří).

Objekt slouží pro výuku druhého stupně základního vzdělání dětí (první stupeň je v budově SKOLAREST, stojící naproti hodnocené budovy). Kapacita budovy je cca 250 žáků, využití kapacity je v posledních letech cca 80 %. Výuka probíhá v 10 kmenových učebnách, 6 speciálních učebnách (výtvarná dílna, hudební učebna apod.) a v tělocvičně. Celkem je v budově cca 27 místností.

Výuka probíhá standardně mimo období prázdnin, 10 měsíců v roce, 5 dní v týdnu, v časech od 7:00 do 15:10, tělocvična je občas využívána i v odpoledních hodinách (16:00 – 20:00, max. 8 h/týden). V budově není kuchyň s jídelnou, děti chodí na obědy do budovy SKOLARESTU.

2.1. Zásobování objektu energií

Budova školy je zásobena zemním plynem, elektřinou a pitnou vodou.

2.1.1. Zemní plyn / tepelná energie a teplá voda

Do budovy je přiveden zemní plyn, který je využíván v kotelně pro vytápění a přípravu teplé vody. Kotelnu provozuje společnost Zásobování teplem Jilemnice, s.r.o., která dodává a následně fakturuje škole energii ve formě tepla. Spotřeba tepla není měřena, je stanovena výpočtově ze spotřeby zemního plynu na základě fakturačního vzorce. Spotřeba zemního plynu (tepla) na vytápění a pro přípravu TV tak není oddělena, resp. měřena samostatně. Fakturace za dodané teplo probíhá jednou ročně.

Zdrojem tepla pro vytápění je dvojice stacionárních kotlů Vaillant VK 108/3-2 o výkonu 2x108 kW (celkem 216 kW). Kotlový okruh 2x oběhové čerpadlo SIGMA Lutín 40-NVT-48-11-LM-80 s el. příkonem 102/79 W. Kotle jsou z roku 1994, otopná soustava je původní. Topná voda je od kotlů vedena přes HVDT (anuloid) do R/S a následně rozvedena třemi okruhy po budově:

- učebny – 1. část (oběhové čerpadlo SIGMA Lutín 50-NTR-80-10-LM-00, el. příkon 356 W),
- učebny – 2. část (oběhové čerpadlo SIGMA Lutín 50-NTR-80-10-LM-00, el. příkon 356 W),
- chodby (oběhové čerpadlo SIGMA Lutín 50-NTR-80-10-LM-00, el. příkon 356 W).

R/S je zastaralý, nicméně dle správce budovy funkční. Jednotlivé větve jsou vybaveny čtyřcestnými ventily se šoupaty poháněnými servopohony. Oběh vody zajišťují čerpadla na přívodu do R/S (za jednotlivými kotli), jednotlivé větve oběhová čerpadla nemají.

Regulace jednotlivých větví je zajištěna ekvitermně, přes programovatelný řídicí systém Siemens Albatros RVA. Regulace výkonu, resp. teploty topné vody je zajištěna ovládáním servopohonů, resp. směřováním na R/S.

Rozvody topné vody v kotelně jsou opatřeny minerální tepelnou izolací s AL folií, na některých úsecích TI chybí. Rozvody ve vyšších podlažích nejsou tepelně izolované, jsou vedeny vytápěnými prostory.

Předání tepla do tříd je zajištěno litinovými článkovými otopnými tělesy. Drtivá většina OT je vybavena TRV, pouze cca 6 těles jimi nedisponuje (např. v tělocvičně).

Zemní plyn je dále v kotelně využit pro přípravu TV ve stacionárním zásobníku Vaillant VGH 190/5 XZU s výkonem 8,1 kW (přímý ohřev). Z tohoto zdroje je TV využita pro úklid, cirkulace realizována není. Vzhledem k dlouhému rozvodu ke sprchám jsou sprchy nevyužívány.

2.1.2. Elektrická energie

Budova je napojena na veřejný rozvod elektrické energie. Dodavatelem je společnost E.ON Energie, a.s., odběr je realizován z jednoho místa v napětí NN, zvolený odběrový tarif je C25d. Odběrné místo je jištěno jističem o velikosti 3 x 60 A, fakturace probíhá jednou ročně, (EAN odběrného místa 859182400700031354 – roční spotřeba – 22,070 MWh).

Elektrická energie se v objektu využívá pro přípravu TV, umělé osvětlení, provoz výtahu a provoz ostatních elektrických spotřebičů.

Elektrická příprava TV je využita na WC (2x elektrický zásobník 80 l, 3x elektrický zásobník 5 l, 4x přímotopné baterie, v provozu 7:00 – 15:00 h).

Vnitřní umělé osvětlení je zajištěno převážně zářivkovými svítidly, celkem je v budově cca 206 svítidel 2x36 W (412 trubic). Spínání svítidel je manuální. Soustava osvětlení je ve špatném technickém stavu, spínání svítidel jsou provázena dlouhými starty, osvětlení je často poruchové.

2.1.3. Studená voda

Budova je zásobena vodou z veřejného rozvodu, dodavatelem jsou Severočeské vodovody a kanalizace, a.s., účtováno je vodné i stočné, významnou položkou je i srážková voda (stočné). Spotřeba vody je měřena na patě objektu jedním fakturačním vodoměrem, množství srážkové vody je stanoveno výpočtem, (č.o.m. 600024884 - roční spotřeba 430 m³).

Odebíraná voda je využívána pouze v budově, převážně pro hygienické potřeby a úklid. WC jsou původní (13 ks), se zavěšenou nádobkou, neumožňují podvojně splachování ani WC stop. Převážná většina umyvadel má osazeny perlátory (36 ze 40).

3. MŠ Zámecká

MŠ Zámecká č. p. 232 je komplex dvou školních pavilonů, jednoho hospodářského pavilonu a spojovacího krčku, který výše uvedené tři pavilony propojuje. Součástí hospodářského pavilonu je byt (viz dále). Stáří objektu je 40 let, některé části budovy jsou původní.

Školní pavilony jsou obdobné dva dvoupodlažní nepodsklepené objekty, vyzděné z plynosilikátových tvárníc a plných pálených cihel. Zastřešení je řešeno sedlovou střechou s mírným spádem. Pod střechou je nevyužitý půdní prostor, jejíž podlaha (strop nejvyššího podlaží). V každém pavilonu jsou dvě třídy MŠ.

Hospodářský pavilon je jednopodlažní objekt obdélníkového půdorysu, částečně podsklepen. V budově je kuchyň, sklady, kotelna a součástí je také správcovský byt (vlastní elektroměr, podružný kalorimetr a vodoměr). Stavební řešení je shodné se školními pavilony a spojovacím krčkem.

V celém komplexu byla vyměněna okna za nová plastová s izolačními dvojskly, obvodové stěny byly v rámci OPŽP dodatečně zatepleny cca 12 cm EPS, střecha, resp. Stropní konstrukce byla zateplena foukanou izolací.

Objekt slouží pro předškolní vzdělávání dětí, kapacita školky je v posledních letech je prakticky celá využita. Výuka probíhá standardně mimo jednoho letního prázdninového měsíce a období Vánoc, 5 dní v týdnu, v časech od 6:30 do 16:30, provoz kuchyně probíhá od 6:00 do 14:30, denně se vaří kolem 120 jídel.

3.1. Zásobování objektu energií

Budova je zásobena zemním plynem, elektřinou a pitnou vodou.

3.1.1. Zemní plyn / tepelná energie a teplá voda

Do budovy je přiveden zemní plyn, který je využíván v kotelně pro vytápění (teplá voda je připravována elektřinou, viz dále). Kotelnu provozuje společnost Zásobování teplem Jilemnice, s.r.o., která dodává a následně fakturuje škole energii ve formě tepla. Spotřeba tepla je stanovena výpočtově ze spotřeby zemního plynu na základě fakturačního vzorce, následně je spotřeba rozdělena mezi školku a byt na základě podružného kalorimetru osazeného na větví vedoucích z kotelny do bytu (spotřeba tepla pro školku je stanovena rozdílově). Fakturace za dodané teplo probíhá jednou ročně.

Zdrojem tepla pro vytápění je dvojice stacionárních kotlů Vaillant o výkonu 2x71 kW (celkem 142 kW). Kotle jsou z roku 1995, otopná soustava je původní. Kotlový okruh 2x Sigma Lutín 40-NVT-48-11-LM-80. Topná voda je od kotlů vedena přes HVDT (anuloid), následně je rozdělena a rozvedena po budově:

- byt – trojcestný ventil ovládaný servopohonem, oběhové čerpadlo Wilo RS 25/6, 2.stup. nastavení, el. příkon 67 W;
- školka – čtyřcestný ventil ovládaný servopohonem, oběhové čerpadlo Wilo IPn 40-125-0,55/4, dále přívod na R/S, kde se potrubí dále větví:
 - hospodářský pavilon (kromě bytu)
 - pavilon I (2 třídy)
 - pavilon II (2 třídy)

Regulaci soustavy zajišťuje řídicí systém Siemens Albatros, který ovládá třicestný a čtyřcestný ventil. Jednotlivé větve za R/S již nejsou dále samostatně regulovány (není směšování, ani samostatné čerpadlo).

Rozvody topné vody v kotelně jsou opatřeny náplekovou pěnovou izolací, která je poměrně kompaktní. Rozvody po budově nejsou tepelně izolované, jsou vedeny vytápěnými prostory, propojení jednotlivých objektů je přes spojovací krček. Ve spojovacím krčku jsou rozvody ÚT vedeny v

podzemním kolektory, stávající izolace z MV je ve špatném stavu – vlhká a nekompaktní, místy chybí úplně. Předání tepla je zajištěno litinovými, případně ocelovými článkovými otopnými tělesy. OT jsou vybavena TRV. Veškeré rozvody jsou původní, přes 40 let staré. Radiátory vykazují vysokou poruchovost, často tečou.

Zemní plyn je dále využit v kuchyni, nicméně převážně se pro vaření využívá elektřina.

3.1.2. Elektrická energie

Budova je napojena na veřejný rozvod elektrické energie, odběr je realizován z jednoho místa v napětí NN. (EAN odběrného místa 859182400700036908 – roční spotřeba – 31,478 MWh).

Poznámka: Spotřeba elektřiny v bytě není předmětem projektu, byt má vlastní elektroměr.

Elektrická energie se v objektu využívá pro přípravu TV, umělé osvětlení a provoz ostatních elektrických spotřebičů. Stejně jako u rozvodů otopné soustavy jsou ve špatném technickém stavu i rozvody elektřiny. Dle informací zaměstnanců často dochází k výpadkům jističů.

Dalším významným problémem je elektrická příprava TV. Ta je realizována v cca 10 elektrických zásobnících (Dražice a Tatramat) s objemem cca 80 - 160 l a výkonem 2 - 2,5 kW. Jejich rozmístění je nevyhovující, plastové rozvody jsou dlouhé, nedostatečně izolované a není ani mnohdy jasné, kudy vedou. Cirkulace teplé vody není realizována, často se stává, že k výtokovým armaturám vůbec nedoteče teplá voda.

Vnitřní umělé osvětlení bylo před několika lety modernizováno, jsou instalována převážně zářivková svítidla T8 2x36 W. Spínání svítidel je manuální.

3.1.3. Studená voda

Budova je zásobena vodou z veřejného rozvodu, účtováno je vodné i stočné. Spotřeba vody je měřena na patě objektu jedním fakturačním vodoměrem, (č.o.m. 600024121 - roční spotřeba 654 m³). Spotřeba vody v bytě je měřena podružným vodoměrem a následně přeúčtována nájemci bytu. Odebíraná voda je využívána pouze v budově, převážně v kuchyni a pro hygienické potřeby a úklid.

4. Plavecký bazén

Budova plaveckého bazénu se nachází v zástavbě nedaleko centra města. Budova je z roku 1984. V objektu je velký bazén (25 x 8 x 1,0 až 1,5 m, vnitřní teplota 27 – 27,5 °C), malý bazén (12 x 8 x 0,6 m, vnitřní teplota 28,5 - 29 °C), sauna s ochlazovacím bazénem a solná jeskyně, šatny (vnitřní teplota 26 – 27 °C). Bazén je využíván 11 měsíců v roce. V objektu je v pronájmu pizzerie, kadeřnictví, masáže a pedikúra.

Na budově došlo před cca 10 lety k zateplení (fasáda, střecha) a výměně oken, v roce 2016 byla zateplena polystyrenem tl. 160 mm zbývající severní stěna a došlo také k osazení nového bojleru na TV a k modernizaci systému MaR.

Provoz objektu je v pondělí od 8.30 do 20.00 hod, úterý až pátek od 6.30 do 21.00 hod, v sobotu od 8.00 do 21.00 hod a v neděli od 10.00 do 20.00 hod. Od pondělí do pátku je bazén využíván

plaveckými školami, v odpoledních hodinách využívají plavecké oddíly a veřejnost. Roční návštěvnost je cca 100 tisíc.

4.1. Zásobování objektu energií

Budova je zásobena zemním plynem, elektřinou a pitnou vodou.

4.1.1. Zemní plyn / tepelná energie a teplá voda

ZP je využíván v kotelně, která slouží pro vytápění i přípravu TV. Kotelnu provozuje společnost Zásobování teplem Jilemnice, s.r.o., která dodává a následně fakturuje provozovateli plaveckého bazénu energii ve formě tepla. Spotřeba tepla není měřena, je stanovena výpočtově ze spotřeby zemního plynu na základě fakturačního vzorce. Spotřeba zemního plynu (tepla) na vytápění a pro přípravu TV tak není oddělena, resp. měřena samostatně. Vyúčtování za dodané teplo probíhá jednou ročně.

Zdrojem tepla pro vytápění i přípravu TV jsou čtyři stacionární atmosferické kotle Vaillant VK 120/3 o výkonu 4x120 kW (celkem 480 kW). Plynové kotle jsou z roku 1994. Kotlový okruh zajišťují čtyři oběhová čerpadla Sigma Lutín, typ 40 NTV 48-LM-80.

Topná voda je z kotlů vedena k prvnímu R/S, který je umístěn v suterénu v samotné místnosti vedle kotelny. Zde se topná voda větví na jednotlivé větve s označením takto:

1. Radiátory malý bazén (oběhové čerpadlo Willo, typ RS 25/2; 3.stupěň nastavení; el. příkon 48 W)
2. Dílna + sušárna (oběhové čerpadlo Willo, typ RS 25/4; 2.stupěň nastavení; el. příkon 38 W)
3. Ohřev malého bojleru (oběhové čerpadlo Willo, typ RS 25/6; 3.st. nastavení; el. příkon 84 W)
4. Sahary (kotelna) el. příkon 27 - 62 W
5. ÚT pro velký bojler č. 2 (oběhové čerpadlo Willo, typ TOP S25/7; 1.stupěň nastavení; el. příkon 120 W)
6. ÚT pro velký bojler č.1 (oběhové čerpadlo Willo, typ TOP S25/7; 1.stupěň nastavení; el. příkon 120 W)
7. Technologie malý bazén (ohřev bazénové vody)
8. Horní rozdělovač 2. st. - 320 W
9. Přívod VZD
10. Přívod ÚT horní rozdělovač (oběhové čerpadlo Willo, typ TOP S50/4; 3.stupěň nastavení; el. příkon 290 W)

Větve jsou vybaveny oběhovými čerpadly Wilo TOP S (ručně nastavené otáčky) a směšováním pomocí trojcestného ventilu se servopohonem (1. a 2. větev). Regulace jednotlivých větví je zajištěna ekvitermně podle venkovní teploty, přes dva nové programovatelné řídicí systémy (typ nezjištěn).

Regulace výkonu, resp. teploty topné vody je zajištěna ovládním servopohonů, resp. směšováním na R/S.

Topná větev „ÚT horní rozdělovač“ je vedena ke druhému R/S, který je umístěn v 1.NP. Zde se topná voda větví na jednotlivé větve s označením takto:

1. Podlahové vytápění (oběhové čerpadlo Grundfos, typ Alpha 2 Auto Adapt; el. příkon 43W)
2. Technologie velký bazén (oběhové čerpadlo Willo, typ S30/10; 1.stupěň nastavení; el. příkon 400 W)
3. Technologie velký bazén (oběhové čerpadlo Willo, typ S30/10; 2.stupěň nastavení; el. příkon 400 W)
4. Šatny ÚT ženy (oběhové čerpadlo Willo, typ TOP RS 25/7; el. příkon 185 W)
5. Šatny ÚT muži (oběhové čerpadlo Willo, typ TOP – E25/1-7; el. příkon 200 - 30 W)

Větve jsou vybaveny oběhovými čerpadly Wilo a Grundfos a směšováním pomocí trojcestného ventilu se servopohonem (1. až 4. větev). Regulace jednotlivých větví je zajištěna ekvitermně podle venkovní teploty, přes dva nové programovatelné řídicí systémy (typ nezjištěn). Regulace výkonu, resp. teploty topné vody je zajištěna ovládním servopohonů, resp. směšováním na R/S el. příkon 150 + 30 W.

V letošním roce došlo k rekonstrukci MaR, která umožňuje dálkový přístup nastavení. V rámci nastavení regulace lze řídit níže uvedené sekce:

- Velký bazén VZT 1
- Malý bazén VZT 2
- Zázemí VZT 3
- Voda malý bazén
- Voda velký bazén
- Topení (dámská chodba, pánská chodba, podlahové vytápění)

Rozvody topné vody v kotelně jsou opatřeny minerální tepelnou izolací s AL folií, na některých úsecích TI chybí. Rozvody po budově dále nejsou tepelně izolované, jsou vedeny vytápěnými prostory. Předání tepla je zajištěno přes otopná tělesa s TRV v kombinaci se VZT (viz využití elektřiny).

Příprava TV probíhá ve třech stacionárních zásobnících ACV (3 x 675 l/82 kW) – dva jsou určeny pro bazénové sprchy a jsou předehřívány odváděnou bazénovou vodou, jeden je určen pro vodu do umyvadel, sprchy sauny a dětský bazén. Cirkulaci rozvodu pro bazénové sprchy je zajištěn oběhovým čerpadlem Willo, typ Star Z25/2 z roku 2016. Cirkulaci TV pro dětský bazén zajišťuje oběhové čerpadlo Willo, typ TOP S30/4; 2 stupeň nastavení s elektrickým příkonem 130 W. Cirkulace TV běží cca 17 hod/den.

4.1.2. Elektrická energie

Budova je napojena na veřejný rozvod elektrické energie. Odběr je realizován v režimu maloodběru z jednoho odběrného místa, zvolený odběrový tarif je C26d. Odběrné místo je jištěno jističem o velikosti 3 x 160 A, fakturace probíhá měsíčně, (EAN odběrného místa 859182400700031477 – roční spotřeba – 292,213 MWh).

Elektrická energie se v objektu využívá pro větrání (VZT jednotky), umělé osvětlení a provoz oběhových čerpadel a ostatních elektrických spotřebičů.

V bazénu jsou instalovány tři VZT systémy JANKA z roku 2003 – pro velký bazén, malý bazén a šatny a zázemí. Všechny systémy umožňují přívod a odvod, rekuperaci a ohřev vzduchu. Provoz je nepřetržitý po 11,5 měsíce v roce.

Vnitřní umělé osvětlení je zajištěno kombinací úsporných žárovek (10 W), LED zářivek – šatny, kanceláře a vestibul (10 W) a klasických trubicových zářivek (20 W). Největší spotřeba na osvětlení je v současné době na plaveckém bazénu.

Významná spotřeba elektřiny probíhá na práci oběhových čerpadel, které jsou cca 12 let stará, neumožňují plynulou změnu otáček.

4.1.3. Hospodaření s vodou

Budova je zásobena vodou z veřejného rozvodu, účtováno je pouze vodné. Spotřeba vody je měřena na patě objektu jedním fakturačním vodoměrem (č.o.m. 640321-3 - roční spotřeba 6 601 m³).

Odebíraná voda je využívána pouze v budově. WC (20 ks) jsou typu kombi, cca polovina umožňuje podvojně splachování či WC stop. Umyvadla (20 ks) mají osazeny perlátory, sprchy (19 ks) mají většinou také osazeny úsporné hlavice.

Pro potřeby bazénu jsou instalovány dvě oddělené bazénové technologie (filtrace, UV lampa, koncentrace chloru apod.). Část znehodnocené vody z bazénů je využívána pro předehřev TV. Zpětné využití vody jako takové není instalováno.

5. Sportovní hala

Sportovní hala je samostatně stojící budova z roku 2007, žádné zásadní změny od té doby neproběhly. V 1.NP se nachází velká a malá tělocvična (40 x 20 m a 14 x 20 m), zázemí pro sportovce (pět šaten, WC, sprchy), vstupní hala s recepcí a úklidová komora, ve 2. NP je kotelna, kiosek pro diváky a malý taneční sál.

Hala je využívána celoročně, její naplněnost je dle provozovatele v současné době více jak 50 % (využití velké tělocvičny 80 %, využití malé tělocvičny 40 %). Provoz objektu je pondělí až pátek od 7.30 do 21.30 hod, sobota a neděle od 10.00 do 20.00 hod.

5.1. Zásobování objektu energií

Budova je zásobena zemním plynem, elektřinou a pitnou vodou.

5.1.1. Zemní plyn / tepelná energie a teplá voda

ZP je využíván v kotelně, která slouží pro vytápění i přípravu TV. Kotelnu provozuje společnost Zásobování teplem Jilemnice, s.r.o., která dodává a následně fakturuje provozovateli sportovní haly energii ve formě tepla. Spotřeba tepla není měřena, je stanovena výpočtově ze spotřeby zemního plynu na základě fakturačního vzorce. Spotřeba zemního plynu (tepla) na vytápění a pro přípravu TV tak není oddělena, resp. měřena samostatně. Vyúčtování za dodané teplo probíhá jednou ročně.

Zdrojem tepla pro vytápění je trojice závěsných kondenzačních kotlů Rendamax R30/120 o výkonu 3x120 kW (celkem 360 kW). Kotle jsou z roku 2007 a jsou zapojeny do kaskády. Po celou dobu jede pouze jeden kotel. Jen při nájezdu kotelnou jedou všechny kotle současně. Kotlový okruh zajišťují pro každý kotel zvlášť oběhová čerpadla Willo typ TOP S30/7; 3 stupeň nastavení; el. příkon čerpadla 195 W.

Topná voda je z kotlů vedena přes HVDT (anuloid ETL Ekotherm) k R/S, kde se dále větví:

1. Sahary přívod – velká tělocvična větrání (oběhové čerpadlo Grundfos, typ UPS 32-80; 3.stupeň nastavení; el. příkon 240 W)
2. Sahary cirkulace – velká tělocvična vytápění (oběhové čerpadlo Grundfos, typ UPS 32-80; 3.stupeň nastavení; el. příkon 240 W)
3. Sahary cirkulace – malá tělocvična vytápění (oběhové čerpadlo Grundfos, typ UPS 32-55; stupeň nastavení; el. příkon 115 W)
4. Sahary přívod – malá tělocvična větrání (oběhové čerpadlo Grundfos, typ UPS 32-55; 3.stupeň nastavení; el. příkon 115 W)
5. Otopná tělesa - (oběhové čerpadlo Grundfos Magna, typ 25-160-180)
6. Ohřev VZT jednotek – šatny (oběhové čerpadlo Grundfos, typ UPS 32-55; 3.stupeň nastavení; el. příkon 115 W)

Všechny větve jsou vybaveny oběhovými čerpadly Grundfos (UPS, příp. Magna) a větve 1, 4 a 5 také směšováním pomocí trojcestného ventilu se servopohonem. Regulace jednotlivých větví je zajištěna ekvitermně podle venkovní teploty, přes dva programovatelné řídicí systémy RG1 (velká tělocvična) a RG2 (malá tělocvična) typu RGS-KX. Regulace výkonu, resp. teploty topné vody je zajištěna ovládním servopohonů, resp. směšováním na R/S.

Rozvody topné vody v kotelně jsou opatřeny minerální tepelnou izolací s AL folií, izolace je kompaktní.

Předání tepla do tělocvičen je zajištěno teplovzdušně, topná voda je přivedena k ohřivačům podstřešních větracích jednotek (velká tělocvična 4 jednotky o jednotkovém výkonu 40 kW a průtoku vzduchu 5 200 m³/hod, malá tělocvična 2 jednotky). Pro vytápění či temperování ostatních prostor jsou využita desková OT s osazenými TRV a hlavice, která jsou zaaretována a kompaktní VZT jednotky typu Atrea (viz využití elektřiny).

Příprava TV probíhá centrálně ve stacionárním plynovém ohřivači Quantum Q7E-65-500 s výkonem 109 kW (jmenovitý příkon 128 kW) a objemem 252 l. Teplá voda je rozvedena v plastovém potrubí s

pěnovou návlekovou izolací, cirkulaci TV zajišťuje oběhové čerpadlo Grundfos (typ UPS 25-60; 3 stupeň nastavení; el. příkon 70 W), cirkulace je vypínána přes noc nebo v případě, že v průběhu dne se nekoná v tělocvičně žádná akce. V době prohlídky bylo upozorněno na skutečnost, že je problém s teplotou teplé vody na výtoku v šatnách. Dlouho trvá, než začne téci teplá voda.

5.1.2. Elektrická energie

Budova je napojena na veřejný rozvod elektrické energie. Odběr je realizován z jednoho místa v napětí NN, zvolený odběrový tarif je C02d. Odběrné místo je jištěno jističem o velikosti 3 x 100 A, fakturace probíhá měsíčně, (EAN odběrného místa 859182400707246546 – roční spotřeba – 19,298 MWh).

Elektrická energie se v objektu využívá pro větrání (VZT jednotky), umělé osvětlení a provoz ostatních elektrických spotřebičů.

Větrání tělocvičen zajišťují podstřešní VZT jednotky (větrání + ohřev), dále jsou pro větrání šaten instalovány tři VZT jednotky ATREA DUPLEX (šatny Š1 a Š2 typ BT 2000 PŘ. 800/Od. 720 m³/hod; šatny Š3 Typ BT 2000 PŘ. 1100/Od. 1000 m³/hod zajišťující větrání s rekuperací a ohřev vzduchu, čtvrtá obdobná jednotka je instalována pro větrání tanečního sálu. VZT jednotka v tanečním sálu se nepoužívá.

Vnitřní umělé osvětlení je zajištěno převážně zářivkovými svítidly bez elektronického předřadníku, celkem je v budově cca 181 svítidel 3x58 W (102 trubic). Dále je v budově cca 20 svítidel 4x58 W a 15 svítidel 3x36W. Spínání všech svítidel je manuální.

5.1.3. Studená voda

Budova je zásobena vodou z veřejného rozvodu, účtováno je vodné i stočné. Spotřeba vody je měřena na patě objektu jedním fakturačním vodoměrem (č. o.m. 640248-2 - roční spotřeba 194 m³), množství srážkové vody je stanovena výpočtem.

Odebíraná voda je využívána převážně pro hygienické potřeby a úklid. WC (15 ks) jsou typu kombi, umožňují podvojný splachování či WC stop. Umyvadla (26 ks) mají osazeny perlátory, sprchy (20 ks) mají úsporné hlavice.

6. Společenský dům Jilm

Společenský dům Jilm je víceúčelový objekt určený pro kulturní a vzdělávací činnost. Budova je tvarově členitá, je složena ze čtyř hlavních částí – vlastního kulturního domu, kinosálu, hasičské zbrojnice a přístavby s restaurací, tanečními sály a bytem správce. Nejstarší část (hasičská zbrojnice) pochází z 50. let 20. století, zbylé části se postupně přistavovaly (kino a společenský sál v 70. letech), nejnovější je SZ křídlo s restaurací z roku 2002. Na části objektu jsou od r. 2005 vyměněna okna, v garážích hasičů také vrata, obvodové stěny nejsou dodatečně zatepleny, strop k půdě je zateplen vrstvou minerální izolace (2013).

Hasičská zbrojnice – JV část budovy, slouží pro potřeby hasičského záchranného sboru, dvě nadzemní podlaží a suterén, v 1.NP kanceláře, dílny, garáže, ve 2.NP ložnice hasičů, nepřetržitá služba, vlastní

fakturační elektroměr (spotřeba elektřiny v hasičské zbrojnici není předmětem analýzy), teplo, TV a studená voda je přeúčtována od provozovatele kulturního domu (Společenský dům Jilm, p.o.).

Kulturní dům (a přidružené prostory v přístavbě) – hlavní část objektu se společenským sálem a předsálím, šatnami, učebnami jazyků, mateřským centrem, tanečním sálem, audiovizuálním sálem a několika salónky, sál je využíván pro plesy, divadla, prodeje oděvů apod., využití ostatních prostorů je nepravidelné, podle potřeby. Provozovatelem je Společenský dům Jilm, p.o.

Kino – kinosál s šatnou a zázemím, využití cca 4x týdně. Provozovatelem je Společenský dům Jilm, p.o.

Restaurace – umístěna v 1.NP přístavby, otevřeno každý den cca od 10 do 23 hodin, vlastní fakturační elektroměr (spotřeba elektřiny v restauraci není předmětem analýzy), studená voda fakturována na základě podružných vodoměrů, teplo na vytápění účtováno pevně smluveným podílem.

Součástí objektu je i byt správce objektu, umístěný ve 2.NP přístavby (nad restaurací). Byt má vlastní elektroměr (elektrická příprava TV), teplo a studená voda je přeúčtována.

6.1. Zásobování objektu energií

Budova je zásobena teplem ze soustavy CZT, elektřinou a pitnou vodou.

6.1.1. Teplo a teplá voda

Budova nemá vlastní zdroj tepla, resp. je napojena na soustavu CZT z výtopny na sídlišti Spořilov. Teplo je do objektu předáno v jednom místě – ve směšovací stanici umístěné v suterénu budovy. Nakupované teplo je využíváno pro vytápění i pro přípravu TV (kromě restaurace, kde je TV připravována elektřinou).

Ve směšovací stanici je umístěn hlavní směšovací trojcestný ventil s čerpadlem Magna 3 32-120 F 220 a dva R/S, které rozdělují

otopnou soustavu do následujících větví:

- společenský sál (ÚT), (oběhové čerpadlo Grundfos, typ UPS 32-120, el. příkon 320-380 W),
- audiovizuální sál (VZT), (oběhové čerpadlo Grundfos, typ UPS 32-80, el. příkon 145-245 W),
- kino (ÚT + VZT jednotky), (oběhové čerpadlo Grundfos, typ UPS 32-80, el. příkon 145-245 W),
- hasiči (ÚT), (oběhové čerpadlo Grundfos, typ UPS 32-80, el. příkon 145-245 W),
- hasiči garáže (Sahara), (oběhové čerpadlo Grundfos, typ UPS 25-40, el. příkon 30-60 W),
- byt (ÚT, odpojen),
- byt (ÚT),
- neznámé (hasiči?),
- restaurace (ÚT), (oběhové čerpadlo Grundfos, typ UPS 32-80, el. příkon 145-245 W),

- audiovizuální a taneční sál (ÚT), (oběhové čerpadlo Grundfos, typ UPS 32-80, el. příkon 145-245 W),
- půda (VZT)

Rozdělení topných větví je nejednoznačné, doporučujeme případně prověřit.

Jednotlivé větve jsou vybaveny oběhovými čerpadly Grundfos (UPS, příp. Magna) a některé také směšováním pomocí trojcestných ventilů se servopohony. Regulace jednotlivých větví je zajištěna ekvitermně podle venkovní teploty, větve se směšováním mají programovatelné řídicí systémy typu Siemens Albatros. Rozvody topné vody v kotelně jsou opatřeny minerální tepelnou izolací s AL folií, izolace je poměrně kompaktní.

Předání tepla je zajištěno následujícím způsobem:

- kulturní sál – otopná tělesa + teplovzdušně (VZT 1, viz spotřeba elektřiny)
- předsálí – otopná tělesa + teplovzdušně (VZT 2)
- kinosál – otopná tělesa + teplovzdušně (VZT 3)
- hasiči garáže – trubkové registry + cirkulační jednotky typu Sahara
- audiovizuální sál – otopná tělesa + teplovzdušně (VZT 4, ale nepoužívá se)
- ostatní vytápěné prostory – otopná tělesa

Otopná tělesa jsou různorodá, nejčastěji jsou použita litinová článková, případně ocelová článková, v nové přístavbě jsou ocelová desková tělesa. Především na starých OT často chybí.

TRV. Příprava TV probíhá ve dvou stacionárních nepřímotopných zásobnících ACV Jumbo 800 s objemem 2 x 675 l. Teplá voda je rozvedena v plastovém potrubí s pěnovou návlekovou izolací, cirkulaci TV zajišťuje oběhové čerpadlo Grundfos typ UPS, cirkulace je zřejmě nepřetržitá. V promítací místnosti kina je použit elektrický průtokový ohřívač. Teplá voda v prostoru restaurace je připravována zřejmě elektricky.

6.1.2. Elektrická energie

Budova je napojena na veřejný rozvod elektrické energie. Jedno odběrné místo NN je pro kulturní dům a druhé pro kino (č. o.m. 0001081166 - roční spotřeba 13,69020 MWh a č. o.m. 0001034558 - roční spotřeba 35,04900 MWh), ostatní odběrná místa nejsou součástí projektu EPC (1 OM restaurace, 1 OM hasiči, 1 OM v byt).

Elektrická energie se v objektu využívá pro větrání (VZT jednotky), umělé osvětlení, z části pro přípravu TV a provoz ostatních elektrických spotřebičů. Pro větrání jsou v budově instalovány 4 VZT systémy:

- VZT 1 – větrání společenského sálu – 2x přívod, 2x odvod, rekuperace, ohřev, další parametry jednotky neznámé, ruční spínání.

- VZT 2 – větrání předsálí – 1x přívod, 1x odvod, rekuperace, ohřev, další parametry jednotky neznámé, ruční spínání.
- VZT 3 – větrání kinosálu – 1x přívod, 1x odvod, ohřev, další parametry jednotky neznámé, ruční spínání.
- VZT 4 – větrání audiovizuálního sálu – 1x přívod, 1x odvod, ohřev, další parametry jednotky neznámé, ruční spínání, nevyužívá se.

Ohledně osvětlení byly předloženy podrobnější údaje pouze k prostoru kina a kulturního domu. Vnitřní umělé osvětlení je zajištěno převážně žárovkovými svítidly, celkem je v budově cca 300 svítidel 1x60 W, Dále je v budově cca 40 halogenových svítidel 1x400 W, jejichž doba svícení je odhadnuta na 800 h/rok s 20% soudobostí. Dále je instalováno několik zářivek. Spínání všech svítidel je manuální.

6.1.3. Studená voda

Budova je zásobena vodou z veřejného rozvodu, účtováno je vodné i stočné. Spotřeba vody je měřena na patě objektu dvěma fakturačními vodoměry (č. o.m. 640253-2 - roční spotřeba 334 m³ a č. o.m. 640253-4 - roční spotřeba 628 m³), spotřeba srážkové vody je stanovena výpočtem.

Odebíraná voda je využívána převážně pro hygienické potřeby a úklid. WC jsou typu kombi, většinou umožňují podvojný splachování či WC stop. Většina umyvadel je osazena perlátory.

Část vody spotřebují hasiči na mytí aut.

Údaje o referenční spotřebě jednotlivých objektů v technických jednotkách
a ve finančním vyjádření:

Tabulka referenčních spotřeb energií všech objektů

Referenční spotřeby energií všech objektů	Teplo			
	Spotřeba	Náklady bez DPH	Náklady s DPH	Průměrná cena bez DPH
	[GJ]	[Kč]	[Kč]	[Kč/GJ]
1. Areál ZŠ Komenského	2 286,42	1 190 955	1 369 598	520,88
2. ZŠ J. Harracha	478,45	235 875	271 256	493,00
3. MŠ Zámecká	490,07	207 104	238 170	422,60
4. Plavecký bazén	2 671,59	1 024 153	1 177 776	383,35
5. Sportovní hala	295,44	139 374	160 280	471,75
6. Společenský dům Jilm	1 373,52	714 232	821 367	520,00
Celkem	7 595,48	3 511 693	4 038 447	462,34

Referenční spotřeby energií všech objektů	Elektrická energie			
	Spotřeba	Náklady bez DPH	Náklady s DPH	Průměrná cena bez DPH
	[MWh]	[Kč]	[Kč]	[Kč/MWh]
1. Areál ZŠ Komenského	227,11	894 936	1 082 872	3 940,54
2. ZŠ J. Harracha	22,070	81 551	98 676	3 695,09
3. MŠ Zámecká	31,478	112 886	136 592	3 586,17
4. Plavecký bazén	292,213	825 133	998 411	2 823,74
5. Sportovní hala	19,298	80 144	96 974	4 152,96
6. Společenský dům Jilm	48,739	188 562	228 160	3 868,80
Celkem	640,91	2 183 211	2 641 685	3 406,43

Referenční spotřeby energií všech objektů	Voda			
	Spotřeba	Náklady bez DPH	Náklady s DPH	Průměrná cena bez DPH
	[m ³]	[Kč]	[Kč]	[Kč/m ³]
1. Areál ZŠ Komenského	3 117	265 224	305 007	85,09
2. ZŠ J. Harracha	430	36 589	42 077	85,09
3. MŠ Zámecká	654	55 649	63 996	85,09
4. Plavecký bazén	6 601	297 903	342 589	45,13
5. Sportovní hala	194	16 507	18 984	85,09
6. Společenský dům Jilm	962	81 857	94 135	85,09
Celkem	11 958,00	753 728	866 787	63,03

Referenční teploty

Výchozí období: 01. 01. 2015 – 31. 12. 2015

Český hydrometeorologický ústav, meteorologická stanice Vrchlabí

Výchozí údaje: za rok 2015

Referenční teplota tem: 13,0°C (mezní průměrná denní teplota venkovního vzduchu pro zahájení a ukončení dodávky tepla).

Výpočet je proveden dle vyhlášky č. 194/2007 Sb., kterou se stanoví pravidla pro vytápění a pro přípravu teplé vody a požadavky na vybavení vnitřních tepelných zařízení budov přístroji regulujícími a registrujícími dodávku tepelné energie.

Tabulka 1 Referenční teploty za rok 2015

Měsíc	Zadané období 2015			Zadané období 2015			Zadané období 2015		
	Průměrná teplota v otopném období	Denostupně DD, ti= 19		Průměrná teplota v otopném období	Denostupně DD, ti= 21		Průměrná teplota v otopném období	Denostupně DD, ti= 25	
		[°C]	[topné dny]		[DD]	[°C]		[topné dny]	[DD]
leden	0,34	31	578,6	0,34	31	640,6	0,34	31	764,6
únor	-0,34	28	541,4	-0,34	28	597,4	-0,34	28	709,4
březen	2,87	31	499,9	2,87	31	561,9	2,87	31	685,9
duben	7,06	30	358,3	7,06	30	418,3	7,06	30	538,3
květen	11,62	30	221,5	11,62	30	281,5	11,62	30	401,5
červen	0,00	0	0,0	0,00	0	0,0	0,00	0	0,0
červenec	0,00	0	0,0	0,00	0	0,0	0,00	0	0,0
srpen	0,00	0	0,0	0,00	0	0,0	0,00	0	0,0
září	11,27	19	146,9	11,27	19	184,9	11,27	19	260,9
říjen	8,01	31	340,6	8,01	31	402,6	8,01	31	526,6
listopad	4,91	30	422,6	4,91	30	482,6	4,91	30	602,6
prosinec	3,07	31	493,7	3,07	31	555,7	3,07	31	679,7
Celkem		261	3603,5		261	4125,5		261	5169,5

Tabulka 2 Referenční teploty, dlouhodobý průměr 2006 – 2015

Měsíc	Dlouhodobý průměr 2006 - 2015								
	Průměrná teplota v otopném období	Denostupně DD, ti= 19		Průměrná teplota v otopném období	Denostupně DD, ti= 21		Průměrná teplota v otopném období	Denostupně DD, ti= 25	
		[°C]	[topné dny]		[DD]	[°C]		[topné dny]	[DD]
leden	-1,91	31	648,3	-1,91	31	710,3	-1,91	31	834,3
únor	-1,03	29	581,0	-1,03	29	639,0	-1,03	29	755,0
březen	2,56	31	509,7	2,56	31	571,7	2,56	31	695,7
duben	8,72	30	308,3	8,72	30	368,3	8,72	30	488,3
květen	11,92	22	155,8	11,92	22	199,8	11,92	22	287,8
červen	0,00	0	0,0	0,00	0	0,0	0,00	0	0,0
červenec	0,00	0	0,0	0,00	0	0,0	0,00	0	0,0
srpen	0,00	0	0,0	0,00	0	0,0	0,00	0	0,0
září	11,29	11	84,8	11,29	11	106,8	11,29	11	150,8
říjen	7,79	31	347,5	7,79	31	409,5	7,79	31	533,5
listopad	4,31	30	440,7	4,31	30	500,7	4,31	30	620,7
prosinec	-0,25	31	596,8	-0,25	31	658,8	-0,25	31	782,8
Celkem		246	3672,9		246	4164,9		246	5148,9

Tabulka 3 Průměrná teplota v interiéru v otopném období

č. ob.	Název	Průměrná teplota v interiéru v otopném období
1	Areál ZŠ Komenského	ti=19°C
2	ZŠ Jana. Harracha	ti=19°C
3	MŠ Zámecká	ti=21°C
4	Plavecký bazén	ti=25°C
5	Sportovní hala	ti=19°C
6	Společenský dům Jilm	ti=19°C

Tabulka referenčních dob svícení

Název organizace	Typ zářivkového/žárovkového/halogenového osvětlení	Počet kusů	Příkon W	Počet hodin/den	Počet dní v roce	Počet hodin v roce
ZŠ komenského	Zářivková trubice 40 W	362	14480	4	150	600
	Žárovka klasická 60 až 100 W	62	4960	4	150	600

Název organizace	Typ zářivkového/žárovkového/halogenového osvětlení	Počet kusů	Celkový příkon W	Počet hodin/den	Počet dní v roce	Počet hodin v roce
Budova Eurestu	Zářivková trubice 36 W	562	20232	6	200	1200
	Žárovka klasická 60 W	36	2160	6	200	1200

Název organizace	Typ zářivkového/žárovkového/halogenového osvětlení	Počet kusů	Celkový příkon W	Počet hodin/den	Počet dní v roce	Počet hodin v roce
ZŠ J. Harrácha	Zářivková trubice 36 W	412	14832	6	200	1200
	Žárovka klasická 60 W	20	1200	6	200	1200

Název organizace	Typ zářivkového/žárovkového/halogenového osvětlení	Počet kusů	Celkový příkon W	Počet hodin/den	Počet dní v roce	Počet hodin v roce
MŠ Zámecká	Zářivkové svítidlo 2x 58W	9	1044	2	200	400
	Zářivkové svítidlo 2x 36W	95	6840	5	200	1000
	Zářivkové svítidlo 1x 30W	8	240	3	200	600
	Žárovka klasická 60 W	99	5940	1	200	200
	Žárovka klasická 100 W	10	1000	1	200	200
	Žárovka klasická 150 W	22	3300	1	200	200
	Halogen 150 W	3	450	4	150	600
Halogen 500 W	2	1000	4	150	600	

Název organizace	Typ zářivkového/žárovkového/halogenového osvětlení	Počet kusů	Celkový příkon W	Počet hodin/den	Počet dní v roce	Počet hodin v roce
Plavecký bazén	Výbojky VB - PL 3x36W - plavecký bazén*	26	2808	10	330	3300
	Zářivkové svítidlo MB 2x36W - dětský bazén	8	576	10	330	3300
	Ostatní		700	12	330	3960

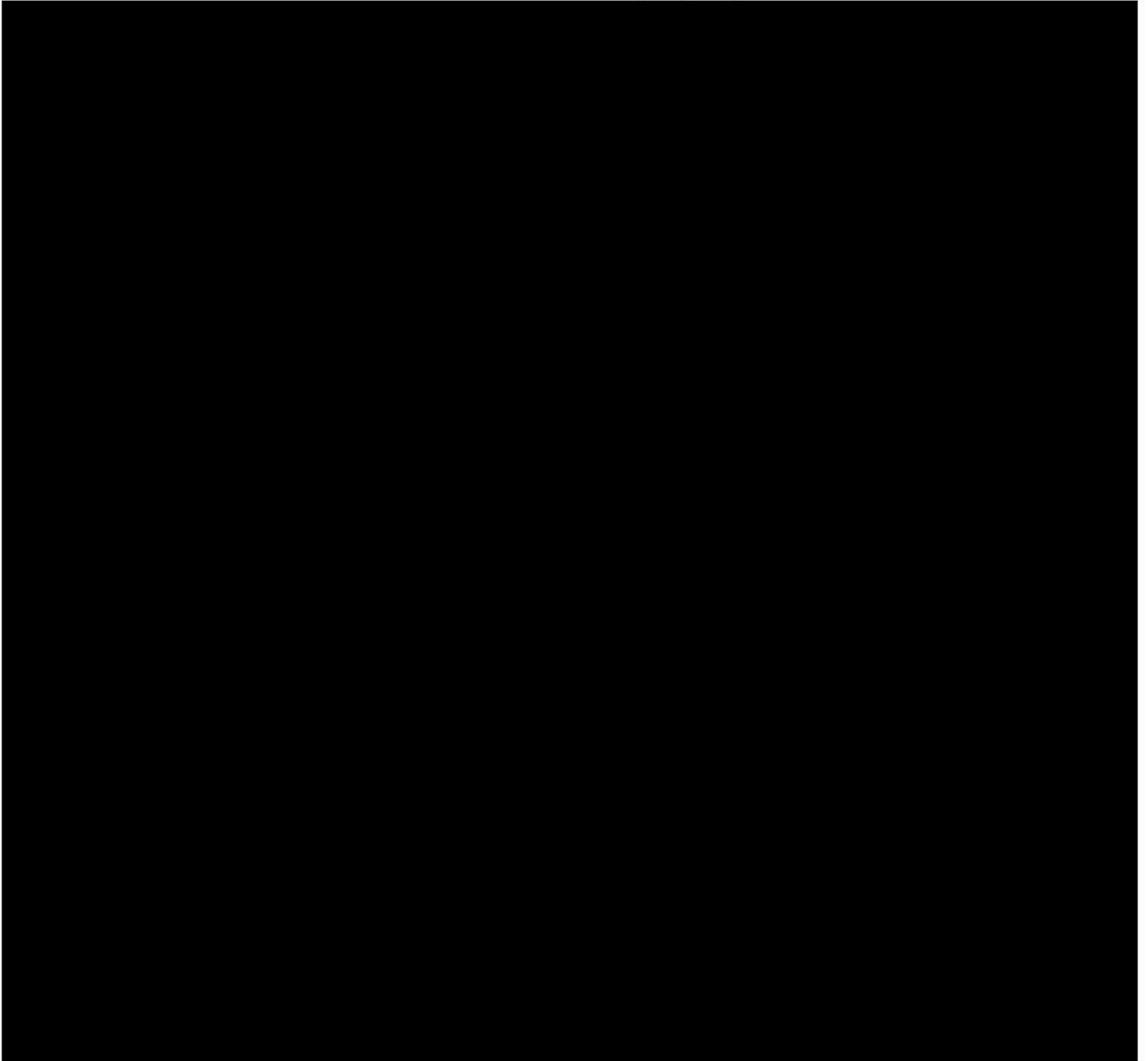
*Poznámka: V rámci energetických úspor v objektu plaveckého bazénu nebudou uchazeči řešit výměnu osvětlení.

Název organizace	Typ zářivkového/žárovkového/halogenového osvětlení	Počet kusů	Celkový příkon W	Počet hodin/den	Počet dní v roce	Počet hodin v roce
Sportovní hala	Zářivkové svítidlo 4x58W	20	4640	6	188	1128
	Zářivkové svítidlo 3x58W	100	17400	6	220	1320

Název organizace	Typ zářivkového/žárovkového/halogenového osvětlení	Počet kusů	Celkový příkon W	Počet hodin/den	Počet dní v roce	Počet hodin v roce
Společenský dům Jilm	Žárovka trubcová 12 W	25	300	10	300	3000
	Zářivková trubice 40 W	50	2000	6	150	900
	Zářivková trubice 36 W	25	900	8	300	2400
	Zářivková trubice 30 W	10	300	8	200	1600
	Žárovka klasická 60 W	70	4200	8	100	800
Halogen 1000 W	6	6000	8	50	400	

tabulka provozních podmínek

Tabulka provozních podmínek	teplota v místnosti °C
ŠKOLNÍ BUDOVY	
učebny, kreslírny, rýsozny, kabinety, laboratoře, jídelny	21 až 22
učební dílny	20
tělocvičny	18
šatny u tělocvičny	18
lázně a převlékárny	22
ordinace a ošetřovny	22
vytápěné vedlejší místnosti chodby, schodiště, WC, šatny jen pro svrchní oděv, aj.	18
MATEŘSKÉ ŠKOLY	
učebny, herny, lehárny	22 až 23
šatny pro děti	21
umývárny pro děti, WC	24
izolační místnosti	22
POBYTOVÉ A OSTATNÍ PROSTORY	
ubytovací zařízení	22 až 23
zasedací místností a místnosti pro shromažďování osob	22
prostory kulturních zařízení	22
kanceláře	21 až 22
učebny	21 až 22
zdravotní zařízení	22 až 23
ústavy sociální péče	22 až 23
chodby	18
cvičebny, lázně a převlékárny	22
ordinace a ošetřovny	22
ordinace a ošetřovny	21 až 22



Příloha č. 3: Cena a její úhrada

Celková cena základních opatření:

18 710 534,- Kč bez DPH

tj.

22 639 746,- Kč s DPH (21%)

tzn.

DPH (21%) činí 3 929 212,- Kč

V případě, že klient bude ve smluvním vztahu vystupovat jako osoba povinná k dani, bude fakturováno v režimu přenesené daňové povinnosti, tedy bez DPH. V opačném případě bude fakturováno včetně DPH v základní sazbě daně.

Celková cena základních opatření zahrnuje veškeré náklady spojené s výstavbou úsporných opatření. Jedná se zejména o:

- Návrh realizovaných opatření
- Vypracování projektové dokumentace
- Vlastní komplexní realizaci díla
- Provedení komplexních zkoušek
- Zaškolení obsluhy
- Vypracování projektové dokumentace skutečného stavu

V ceně základních opatření je kalkulovaná i cena za poskytnutí garance.

Finanční náklady:

Výše stanovených úroků:

1,70 % p.a.

Doba splácení základních opatření:

9 let

Cena za finanční služby celkem:

1 481 066,- Kč

na splátky finanční služby se DPH nevztahuje

Celková cena za energetický management:

Roční – 120 000,- Kč bez DPH, tzn. 145 200,- Kč s DPH

tj.

celkově – 1 080 000,- Kč bez DPH (21%)* – za 9 let trvání garance projektu

** výše DPH závislá na aktuální daňové sazbě pro příslušný kalendářní rok*

Splátkové kalendáře

Tyto splátkové kalendáře platí v případě, že doba splácení začne běžet v lednu 2018; v případě, že doba splácení začne běžet později, tzn. posune se termín dokončení realizace a předání díla, posunou se jednotlivé splátky o tolik měsíců, kolik kalendářních měsíců uplyne mezi lednem 2018 a začátkem doby splácení, tj. tak, aby první splátky byly splatné v prvním měsíci doby splácení a poslední splátky v posledním měsíci doby splácení.

Splátkový kalendář č.1 - základní opatření (úmor investice – bez DPH):

Splátkový kalendář za investici bez DPH									
rok	2018	2019	2020	2021	2022	2023	2024	2025	2026
měsíc	Kč	Kč	Kč	Kč	Kč	Kč	Kč	Kč	Kč
1	160 453	163 202	165 998	168 842	171 735	174 677	177 670	180 714	183 810
2	160 680	163 433	166 233	169 081	171 978	174 925	177 922	180 970	184 070
3	160 908	163 664	166 469	169 321	172 222	175 172	178 174	181 226	184 331
4	161 136	163 896	166 704	169 561	172 466	175 420	178 426	181 483	184 592
5	161 364	164 128	166 941	169 801	172 710	175 669	178 679	181 740	184 854
6	161 592	164 361	167 177	170 041	172 955	175 918	178 932	181 998	185 116
7	161 821	164 594	167 414	170 282	173 200	176 167	179 185	182 255	185 378
8	162 051	164 827	167 651	170 523	173 445	176 417	179 439	182 514	185 641
9	162 280	165 061	167 889	170 765	173 691	176 667	179 693	182 772	185 904
10	162 510	165 294	168 126	171 007	173 937	176 917	179 948	183 031	186 167
11	162 740	165 529	168 365	171 249	174 183	177 167	180 203	183 290	186 431
12	162 971	165 763	168 603	171 492	174 430	177 418	180 458	183 550	186 695
celkem	1 940 505	1 973 752	2 007 569	2 041 965	2 076 950	2 112 534	2 148 729	2 185 543	2 222 988

Splátkový kalendář č.2 - finanční služby (úrok):

Splátkový kalendář ceny za financování investice (s DPH) - úrok 1,70 %									
rok	2018	2019	2020	2021	2022	2023	2024	2025	2026
měsíc	Kč	Kč	Kč	Kč	Kč	Kč	Kč	Kč	Kč
1	26 507	23 758	20 961	18 117	15 225	12 282	9 289	6 245	3 149
2	26 279	23 526	20 726	17 878	14 981	12 035	9 038	5 989	2 889
3	26 052	23 295	20 491	17 639	14 738	11 787	8 786	5 733	2 628
4	25 824	23 063	20 255	17 399	14 494	11 539	8 533	5 476	2 367
5	25 595	22 831	20 019	17 159	14 249	11 290	8 281	5 219	2 105
6	25 367	22 598	19 782	16 918	14 005	11 041	8 027	4 962	1 844
7	25 138	22 365	19 545	16 677	13 760	10 792	7 774	4 704	1 581
8	24 909	22 132	19 308	16 436	13 514	10 543	7 520	4 446	1 319
9	24 679	21 899	19 071	16 194	13 269	10 293	7 266	4 187	1 056
10	24 449	21 665	18 833	15 952	13 022	10 042	7 011	3 928	792
11	24 219	21 431	18 595	15 710	12 776	9 792	6 756	3 669	529
12	23 988	21 196	18 356	15 467	12 529	9 541	6 501	3 409	264
celkem	303 006	269 759	235 942	201 547	166 561	130 977	94 783	57 968	20 523

* Na finanční službu se DPH nevztahuje.

Přehled plateb za energetický management:

Přehled plateb za energetický management [Kč bez 21% DPH]

Poskytování energetických služeb metodou EPC ve vybraných objektech města Jilemnice

rok	2018	2019	2020	2021	2022	2023	2024	2025	2026
měsíc	Kč	Kč	Kč	Kč	Kč	Kč	Kč	Kč	Kč
1									
2									
3	30 000	30 000	30 000	30 000	30 000	30 000	30 000	30 000	30 000
4									
5									
6	30 000	30 000	30 000	30 000	30 000	30 000	30 000	30 000	30 000
7									
8									
9	30 000	30 000	30 000	30 000	30 000	30 000	30 000	30 000	30 000
10									
11									
12	30 000	30 000	30 000	30 000	30 000	30 000	30 000	30 000	30 000
celkem	120 000	120 000	120 000	120 000	120 000	120 000	120 000	120 000	120 000
celkem					1 030 000				

POVINNÁ CENOVÁ PŘÍLOHA

1. CENA ZA REALIZACI ÚSPORNÝCH OPATŘENÍ

Cena za realizaci úsporných opatření celkem (bez DPH)	18 710 534,- Kč
DPH 21%	3 929 612,- Kč
Cena za realizaci úsporných opatření celkem (včetně DPH)	22 639 746,- Kč

2. CENA ZA ZAJIŠTĚNÍ FINANCOVÁNÍ ZAKÁZKY CELKEM

Cena za poskytnutí dodavatelského úvěru (<i>nepodléhá DPH</i>)	1 481 066,- Kč
--	----------------

3. CENA ZA ENERGETICKÝ MANAGEMENT (čtvrtletní platby)

Cena za výkon energetického managementu (bez DPH) (součet za 9 let)	1 080 000,- Kč
Cena za případné další služby (bez DPH)	0,- Kč
Cena za další služby celkem (bez DPH)	1 080 000,- Kč
DPH	226 800,- Kč
Cena za další služby celkem (včetně DPH)	1 306 800,- Kč

NABÍDKOVÁ CENA (1+2+3)

CENA CELKEM (bez DPH)	21 271 600,- Kč
DPH	4 156 412,- Kč
CENA CELKEM (včetně DPH)	25 427 612,- Kč

Poznámka: Ceny jsou uvedeny v částkách zaokrouhlených na celé koruny

Příloha č. 4: Harmonogram realizace projektu

Předpokládaný podpis smlouvy SES:

Do 30. 5. 2017

Fáze I. – Předběžné činnosti

Od 1. 6. 2017 do 31. 8. 2017

Součástí fáze I je následující:

- Kompletní verifikace (Ověření stavu využití objektů)
- Vytvoření veškeré realizační projektové dokumentace
- Zahájení proces schvalování projektové dokumentace Klientem
- Přípravné práce, logistické zajištění vlastní realizace

Fáze II. – Provedení základních opatření

Od 1. 9. 2017 do 31. 12. 2017

Součástí fáze II je následující:

- Realizace základních opatření v souladu se schválenou projektovou dokumentací a v souladu s požadavky Klienta na udržení provozuschopnosti objektů
- Provedení komplexních zkoušek v souladu s Přílohou č.2 této smlouvy
- Kompletní zaškolení obsluhy
- Předání dokumentace skutečného provedení, všech potřebných revizí a další dokumentace
- Předání opatření do užívání – ve fázi zkušebního provozu
- Ukončení zkušebního provozu, zahájení ostrého provozu

Energeticky úsporná opatření budou realizována na více objektech současně dle samostatného realizačního harmonogramu, který bude schválen oběma stranami v závislosti na provozech jednotlivých objektů.

Po dokončení realizací na jednotlivých objektech vzniknou dílčí předávací protokoly, které potvrdí předání zařízení Klientovi do užívání, tzn. do zkušebního provozu. Tímto dílčím předávacím protokolem nebude ještě spuštěna garance úspor.

Realizační část bude ukončena konečným předáním energeticky úsporných opatření klientovi a vystavením konečné faktury. Od prvního dne následujícího měsíce začne období Garance úspor

Poznámka:

Dle SES, článku 6 se může konečný termín realizace posunout o tolik dní, o kolik je Klient v prodlení s poskytnutím potřebné součinnosti ESCO, a o tolik dní, po kolik nemohla ESCO splnit svůj závazek provést opatření z důvodů nenacházející se na její straně či na straně třetích osob, s jejichž pomocí tento závazek plní. Jedná se zejména o prodlení získání Stavebního povolení a dalších dokumentů. Stejně tak může být termín dokončení realizace posunut v případě neschválení předané projektové dokumentace, také v případě, že bude na žádost Klienta provedena změna termínu realizace opatření například z důvodu nemožnosti přerušování provozu atd..

Fáze III. – Poskytování garance

od 1. 1. 2018 do 31. 12. 2026

Součástí fáze III je následující:

- Ukončení zkušebního provozu
- Provádění energetického managementu
- Vyhodnocování úspor

Prvním dnem následujícího měsíce po předání díla začíná Vyhodnocovací část projektu prvním vyhodnocovacím obdobím, což je vždy 12 po sobě jdoucích měsíců.

Na konci každého období bude provedeno vyhodnocení dosažené úspory (není-li v SES určeno jinak), včetně zpracování Souhrnné roční zprávy o stavu energeticky úsporných opatření.

Součástí energetického managementu jsou také pravidelné roční porady, jež jsou definovány v odstavci čl.15 smlouvy SES.

Součástí ukončení Vyhodnocovací části bude Závěrečná zpráva projektu, která bude rekapitulovat technické i ekonomické přínosy projektu EPC, včetně všech zásadních událostí, které ovlivnily projekt

Příloha č. 5: Výše garantované úspory

Tabulka č. 1 - Garantovaná úspora v jednotlivých zúčtovacích obdobích:

2 473 767,-	2 473 767,-	2 473 767,-	2 473 767,-	2 473 767,-	2 473 767,-	2 473 767,-	2 473 767,-	2 473 767,-
-------------	-------------	-------------	-------------	-------------	-------------	-------------	-------------	-------------

Všechny částky jsou uvedeny bez DPH

Vzhledem k vyhodnocování úspor na základě referenčních cen energií nemá případná změna DPH na výši garantované úspory vliv.

Při vyhodnocení posuzujeme úsporu v technických jednotkách, kterou násobíme referenční cenou roku 2015 s příslušnou sazbou DPH.

Kumulovaná garantovaná úspora za 9 let trvání projektu je:

22 263 906 Kč bez DPH

Doba garance: 9 let

Výše garantované úspory v jednotlivých letech se skládá z následujících plánovaných úspor energií:

- Celková roční úspora tepla v objektech v Kč bez DPH:

1 229 503,-	1 229 503,-	1 229 503,-	1 229 503,-	1 229 503,-	1 229 503,-	1 229 503,-	1 229 503,-	1 229 503,-
-------------	-------------	-------------	-------------	-------------	-------------	-------------	-------------	-------------

Skutečná úspora tepla bude vyhodnocována ze skutečných spotřeb, pomocí metodiky uvedené v příloze č. 6.

- Celková roční úspora/nová spotřeba zemního plynu v objektech v Kč bez DPH:

-508 908,-	-508 908,-	-508 908,-	-508 908,-	-508 908,-	-508 908,-	-508 908,-	-508 908,-	-508 908,-
------------	------------	------------	------------	------------	------------	------------	------------	------------

Skutečná úspora tepla bude vyhodnocována ze skutečných spotřeb, pomocí metodiky uvedené v příloze č. 6.

- Celková roční úspora elektrické energie v objektech v Kč bez DPH:

1 128 589,-	1 128 589,-	1 128 589,-	1 128 589,-	1 128 589,-	1 128 589,-	1 128 589,-	1 128 589,-	1 128 589,-
-------------	-------------	-------------	-------------	-------------	-------------	-------------	-------------	-------------

Výše úspory je stanovena výpočtem a popsána v příloze č. 6.

- Celková roční úspora pitné vody v objektech v Kč bez DPH:

53 591,-	53 591,-	53 591,-	53 591,-	53 591,-	53 591,-	53 591,-	53 591,-	53 591,-
----------	----------	----------	----------	----------	----------	----------	----------	----------

Výše úspory je stanovena výpočtem a popsána v příloze č. 6 a je stanovena pro každý rok paušálně.

- Celková roční úspora ostatních provozních nákladů v objektech v Kč bez DPH:

570 993,-	570 993,-	570 993,-	570 993,-	570 993,-	570 993,-	570 993,-	570 993,-	570 993,-
-----------	-----------	-----------	-----------	-----------	-----------	-----------	-----------	-----------

Výše úspory je stanovena výpočtem a popsána v příloze č. 6 a je stanovena pro každý rok paušálně.

Rozhodující je garantovaná úspora uvedená v tabulce č. 1 této přílohy, nikoli úspora nákladů na jednotlivé provozní náklady (energie).

ZARUČENÁ ÚSPORA ENERGIE A NÁKLADŮ

Dodavatel ručí za to, že energeticky úspornými opatřeními bude v jednotlivých letech trvání smlouvy dosaženo minimálně následujících úspor:

ROK	OBDOBÍ	ZARUČENÉ ÚSPORY				
		energie/média	v technických jednotkách		v Kč bez DPH	
1	1. 1. 2018 - 31. 12. 2018	tepelná energie	2 689	GJ/rok	1 229 503	Kč/rok
		Zemní plyn	-711 760	kWh/rok	- 508 908	Kč/rok
		elektrická energie	333 372	kWh/rok	1 128 589	Kč/rok
		voda	630	m ³ /rok	53 591	Kč/rok
		ostatní provozní náklady	-	-	570 993	Kč/rok
		zaručené úspory celkem	-	-	2 473 767	Kč/rok
2	1. 1. 2019 - 31. 12. 2019	tepelná energie	2 689	GJ/rok	1 229 503	Kč/rok
		Zemní plyn	-711 760	kWh/rok	- 508 908	Kč/rok
		elektrická energie	333 372	kWh/rok	1 128 589	Kč/rok
		voda	630	m ³ /rok	53 591	Kč/rok
		ostatní provozní náklady	-	-	570 993	Kč/rok
		zaručené úspory celkem	-	-	2 473 767	Kč/rok
3	1. 1. 2020 - 31. 12. 2020	tepelná energie	2 689	GJ/rok	1 229 503	Kč/rok
		Zemní plyn	-711 760	kWh/rok	- 508 908	Kč/rok
		elektrická energie	333 372	kWh/rok	1 128 589	Kč/rok
		voda	630	m ³ /rok	53 591	Kč/rok
		ostatní provozní náklady	-	-	570 993	Kč/rok
		zaručené úspory celkem	-	-	2 473 767	Kč/rok
4	1. 1. 2021 - 31. 12. 2021	tepelná energie	2 689	GJ/rok	1 229 503	Kč/rok
		Zemní plyn	-711 760	kWh/rok	- 508 908	Kč/rok
		elektrická energie	333 372	kWh/rok	1 128 589	Kč/rok
		voda	630	m ³ /rok	53 591	Kč/rok
		ostatní provozní náklady	-	-	570 993	Kč/rok
		zaručené úspory celkem	-	-	2 473 767	Kč/rok
5	1. 1. 2022 - 31. 12. 2022	tepelná energie	2 689	GJ/rok	1 229 503	Kč/rok
		Zemní plyn	-711 760	kWh/rok	- 508 908	Kč/rok
		elektrická energie	333 372	kWh/rok	1 128 589	Kč/rok
		voda	630	m ³ /rok	53 591	Kč/rok
		ostatní provozní náklady	-	-	570 993	Kč/rok
		zaručené úspory celkem	-	-	2 473 767	Kč/rok
6	1. 1. 2023	tepelná energie	2 689	GJ/rok	1 229 503	Kč/rok

Poskytování energetických služeb metodou EPC ve vybraných objektech města Jilemnice

	31. 12. 2023	Zemní plyn	-711 760	kWh/rok	- 508 908	Kč/rok
		elektrická energie	333 372	kWh/rok	1 128 589	Kč/rok
		voda	630	m ³ /rok	53 591	Kč/rok
		ostatní provozní náklady	-	-	570 993	Kč/rok
		zaručené úspory celkem	-	-	2 473 767	Kč/rok
7	1. 1. 2024 - 31. 12. 2024	tepelná energie	2 689	GJ/rok	1 229 503	Kč/rok
		Zemní plyn	-711 760	kWh/rok	- 508 908	Kč/rok
		elektrická energie	333 372	kWh/rok	1 128 589	Kč/rok
		voda	630	m ³ /rok	53 591	Kč/rok
		ostatní provozní náklady	-	-	570 993	Kč/rok
		zaručené úspory celkem	-	-	2 473 767	Kč/rok
8	1. 1. 2025 - 31. 12. 2025	tepelná energie	2 689	GJ/rok	1 229 503	Kč/rok
		Zemní plyn	-711 760	kWh/rok	- 508 908	Kč/rok
		elektrická energie	333 372	kWh/rok	1 128 589	Kč/rok
		voda	630	m ³ /rok	53 591	Kč/rok
		ostatní provozní náklady	-	-	570 993	Kč/rok
		zaručené úspory celkem	-	-	2 473 767	Kč/rok
9	1. 1. 2026 - 31. 12. 2026	tepelná energie	2 689	GJ/rok	1 229 503	Kč/rok
		Zemní plyn	-711 760	kWh/rok	- 508 908	Kč/rok
		elektrická energie	333 372	kWh/rok	1 128 589	Kč/rok
		voda	630	m ³ /rok	53 591	Kč/rok
		ostatní provozní náklady	-	-	570 993	Kč/rok
		zaručené úspory celkem	-	-	2 473 767	Kč/rok
Celkem	1. 1. 2018 - 31. 12. 2026	tepelná energie	24 199	GJ/rok	11 065 526	Kč/rok
		Zemní plyn	-6 405 840	kWh/rok	-4 480 176	Kč/rok
		elektrická energie	3 000 350	kWh/rok	10 157 304	Kč/rok
		voda	5 668	m ³ /rok	482 3166	Kč/rok
		ostatní provozní náklady	-	-	5 138 939	Kč/rok
		zaručené úspory celkem	-	-	22 263 906	Kč/rok

Finanční údaje v Kč jsou uvedeny bez DPH.

VÝŠE GARANTOVANÉ ÚSPORY

1. Výše garantované úspory v jednotlivých letech trvání smlouvy

(jednoznačná specifikace výše garantované úspory v každém roce trvání smluvního vztahu)

OBDOBÍ		Úspora v Kč bez DPH	Výše úspory v %
od 1. 1. 2018	do 31. 12. 2018	2 263 906	38,4
od 1. 1. 2019	do 31. 12. 2019	2 263 906	38,4
od 1. 1. 2020	do 31. 12. 2020	2 263 906	38,4
od 1. 1. 2021	do 31. 12. 2021	2 263 906	38,4
od 1. 1. 2022	do 31. 12. 2022	2 263 906	38,4
od 1. 1. 2023	do 31. 12. 2023	2 263 906	38,4
od 1. 1. 2024	do 31. 12. 2024	2 263 906	38,4
od 1. 1. 2025	do 31. 12. 2025	2 263 906	38,4
od 1. 1. 2026	do 31. 12. 2026	2 263 906	38,4
Celkem		22 263 906	38,4

2. Způsob garance navrhované úspory

(způsob jakým uchazeč tuto úsporu garantuje, tj. jaké budou peněžité sankce uchazeče v případě, že dosažená úspora bude nižší, než garantovaná úspora – v souladu s návrhem smlouvy)

■ SANKCE – tzn. nedoúspora: $BILANCE = CELK_ÚSP - GARANCE$ [Kč]

Povinnost zaplatit sankci za nedodržení garance vzniká ESCO ve chvíli, kdy je skutečně dosažená úspora (v Kč) ve vyhodnocovacím období menší než garantovaná roční úspora (v Kč), která je uvedena v této příloze.

Výše sankce je tak určena jako 100% rozdílu mezi garantovanou a skutečnou úsporou, je-li skutečná úspora menší než garantovaná.

ESCO na základě ročního vyhodnocení vystaví Klientovi Dobropis na příslušnou částku a to nejpozději do 30 dnů ode dne oboustranného podpisu protokolu za příslušné zúčtovací období

PODÍL ZADAVATELE NA NADÚSPORÁCH

Výše podílu zadavatele na úspoře dosažené nad garantovanou úsporou

procentuální podíl zadavatele na úspoře
dosažené nad garantovanou úsporou

.....80 %

procentuální podíl uchazeče na úspoře
dosažené nad garantovanou úsporu20 %

**Způsob vypořádání podílu zadavatele na úspoře dosažené nad garantovanou úsporu
uvedte formou přílohy ke smlouvě – v souladu s návrhem smlouvy:**

■ **PRÉMIE – tzn. nadúspora:**

BILANCE = CELK_ÚSP – GARANCE [Kč]

ESCO má nárok na prémii ve chvíli, kdy je skutečně dosažená úspora (v Kč) ve vyhodnocovacím období vyšší než garantovaná roční úspora (v Kč), která je uvedena v této příloze.

ESCO na základě ročního vyhodnocení vystaví Klientovi Fakturu za příslušný podíl nadúspory (prémie) na příslušnou částku, a to nejpozději do 30 dnů ode dne oboustranného podpisu protokolu za příslušné zúčtovací období.

ZPŮSOB VÝPOČTU SANKCE

Sankce je definovaná v čl. 20 smlouvy o energetických službách (SES).

Základem pro její určení je výpočet, který je uveden v Příloze č.6.

Bilance za období vyrovnání

$$\text{BILANCE} = \text{CELK_ÚSP} - \text{GARANCE}$$

[Kč]

Povinnost zaplatit sankci za nedodržení garance vzniká ESCO ve chvíli, kdy je skutečně dosažená úspora (v Kč) ve vyhodnocovacím období menší než garantovaná roční úspora (v Kč), která je uvedena v této příloze.

Výše sankce je tak určena jako **100%** rozdílu mezi garantovanou a skutečnou úsporou, je-li skutečná úspora menší než garantovaná.

ESCO na základě ročního vyhodnocení vystaví Klientovi Dobropis na příslušnou částku a to nejpozději do 30 dnů ode dne oboustranného podpisu protokolu za příslušné zúčtovací období.

ZPŮSOB VÝPOČTU PRÉMIE A VÝŠE PRÉMIE

Prémie je definovaná v čl. 21 smlouvy o energetických službách (SES).

Základem pro její určení je výpočet, který je uveden v Příloze č.6.

Bilance za období vyrovnání

$$\text{BILANCE} = \text{CELK_ÚSP} - \text{GARANCE}$$

[Kč]

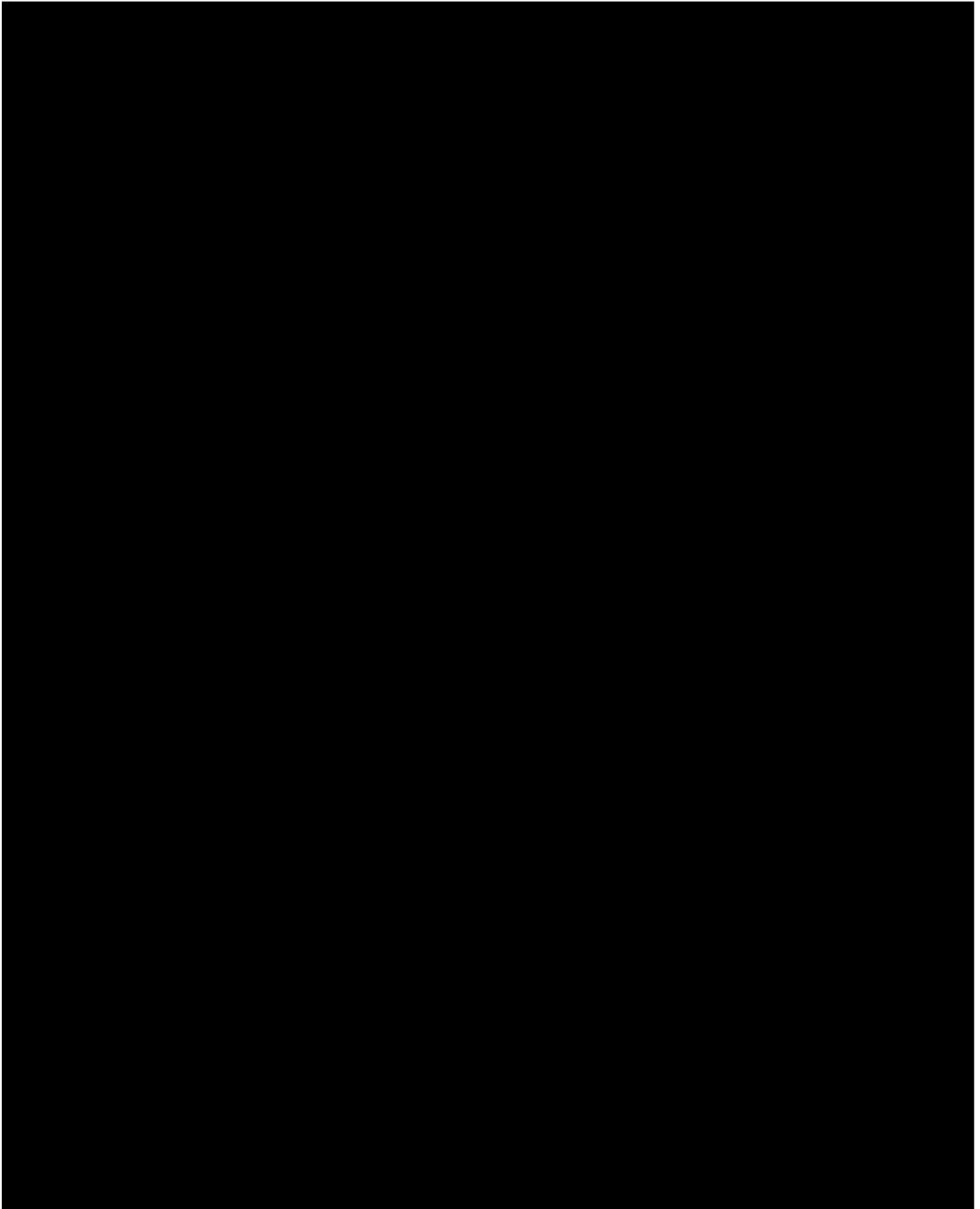
ESCO má nárok na prémii ve chvíli, kdy je skutečně dosažená úspora (v Kč) ve vyhodnocovacím období vyšší než garantovaná roční úspora (v Kč), která je uvedena v této příloze.

Nadúspora je mezi Klienta a ESCO dělena v poměru:

80 % - Klient

20% - ESCO (výše prémie)

ESCO na základě ročního vyhodnocení vystaví Klientovi Fakturu za příslušný podíl nadúspory (prémie) na příslušnou částku, a to nejpozději do 30 dnů ode dne oboustranného podpisu protokolu za příslušné zúčtovací období.



Příloha č. 7: Energetický management

Tato příloha popisuje činnosti společnosti MVV Energie CZ a.s. (ESCO), které bude provádět v rámci služby Energetického managementu, který je nedílnou součástí projektu EPC. Dále stanovuje odpovědnost ESCO při řádné a včasné údržbě a provozování zařízení ze strany Klienta.

Periodicita jednotlivých bodů energetického managementu je následující:

Ověřování nejen funkčnosti celého energetického systému, ale i denní průběhy teplot a tepelná pohoda v jednotlivých místnostech, stejně tak jednotlivé požadavky uživatelů jsou sledovány a vyhodnocovány každý den. Současně jsou denně monitorovány poruchové stavy a funkčnost systému.

V rámci dálkové správy topných systémů pak zhruba v měsíčních intervalech dochází k revizi optimalizace jejich nastavení – srovnáváme a vyhodnocujeme grafy skutečných a nastavených teplot v místnostech, analyzujeme, zda-li někde nemůže dojít k úpravě topných režimů a podobně.

Tento měsíční režim je obvyklý u zaběhlých déle trvajících projektů. Zcela jistě v prvních dvou ročních obdobích bude tento interval kratší, neboť právě nalezení tzv. optimální topného režimu pro každý objekt / místnost je hlavním stavebním kamenem pro generování úspor jako takových.

Stejná periodicita (měsíční) probíhá i v rámci průběžného vyhodnocování spotřeb energií. Srovnání odečtů, korekce dle denostupňů a podobně.

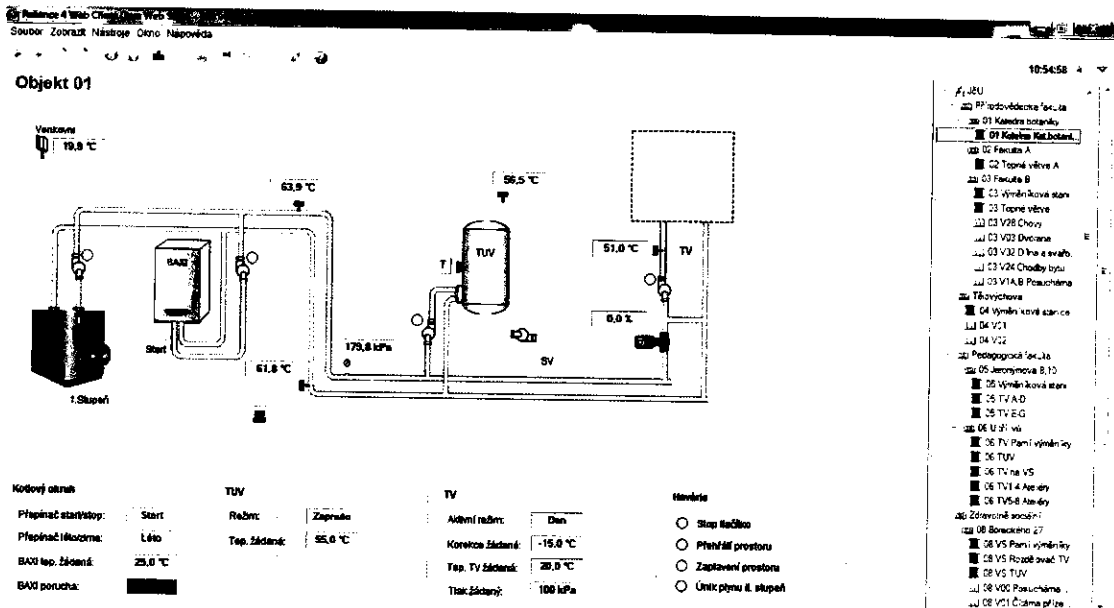
Mezi hlavní funkce energetického managementu společnosti MVV Energie CZ a.s. patří:

1. Dohled na funkčnosti energetických systémů a instalovaných technologií

Primární činností energetického managementu MVV je monitoring nově instalované technologie, případně i monitorované technologie původní. Vedle vlastní ekonomické efektivity provozu topných systémů je ještě důležitější jejich spolehlivost.

Pomocí dálkového dohledu a vizualizace bude v pravidelných intervalech monitorován stav zařízení a případné poruchové stavy. Tato činnost bude vyžadovat vysokou míru kooperace mezi dispečinkem MVV a uživateli konkrétních objektů.

Níže je ukázka dálkových vizualizací sledovaných technologií (Jedná se o projekt EPC pro Jihočeskou univerzitu). Pomocí vizualizačního programu sledujeme technické parametry (například tlak, teplota), provozní stavy, případné poruchy. Můžeme dálkově nastavovat provozní režimy a podobně.

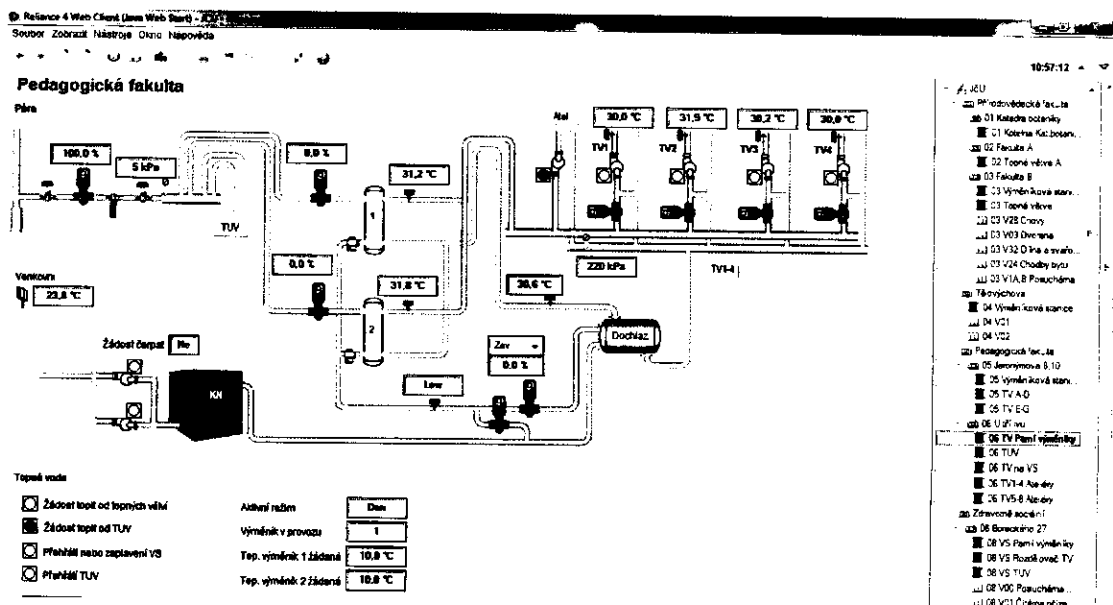


Ilustrační obr.1 - Monitoring plynové kotleny

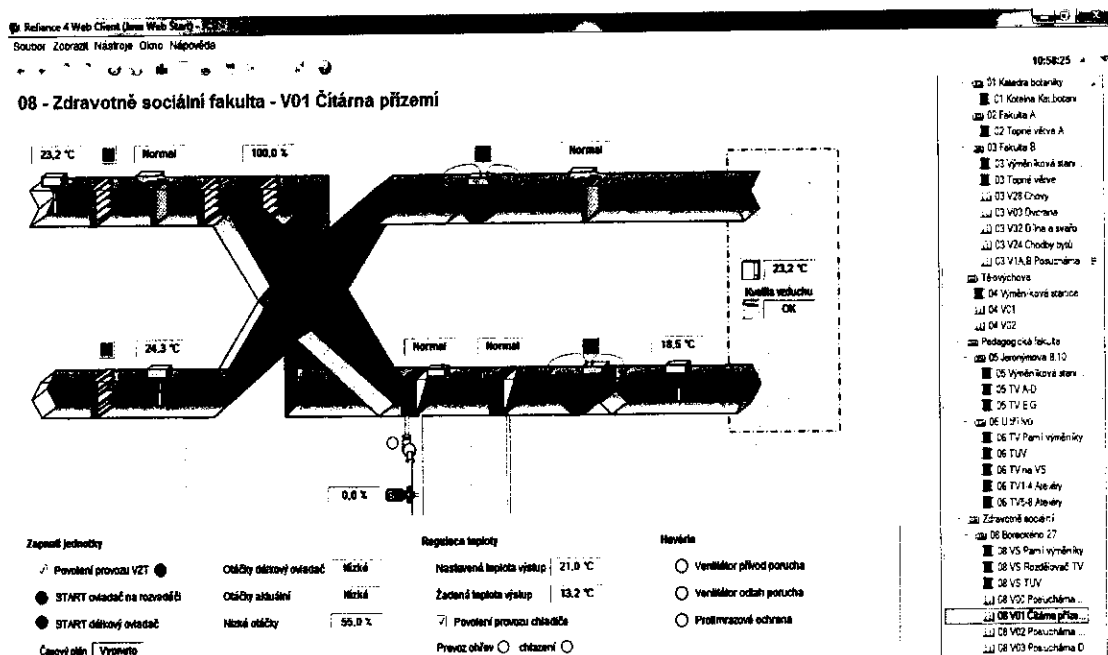
Společnost MVV Energie CZ provádí energetický management v několika fázích, jedním ze zásadních je ověřování nejen funkčnosti celého energetického systému, ale i denní průběhy teplot a tepelná pohoda v jednotlivých místnostech, stejně tak jednotlivé požadavky uživatelů jsou sledovány a vyhodnocovány každý den. Současně jsou denně monitorovány poruchové stavy a funkčnost systému.

V rámci dálkové správy topných systémů pak zhruba v měsíčních intervalech dochází k revizi optimalizace jejich nastavení – srovnáváme a vyhodnocujeme grafy skutečných a nastavených teplot v místnostech, analyzujeme, zda-li někde nemůže dojít k úpravě topných režimů a podobně.

Stejná periodicita (měsíční) probíhá i v rámci průběžného vyhodnocování spotřeb energií. Srovnání odečtů, korekce dle denostupňů a podobně.



Ilustrační obr.2 - Monitoring výměňkové stanice tepla



Ilustrační obr.3 - Monitoring VZT s rekuperací

2. Optimalizace nastavení provozních režimů topných systémů

Další podstatnou a neoddělitelnou funkcí energetického managementu je kontinuální spolupráce s uživateli jednotlivých objektů z pohledu energetické efektivity a tím pádem z pohledu plněných garantovaných úspor projektu.

Ve spolupráci s kontaktní osobou uživatele jsou nastavovány jednotlivé provozní režimy (ekvitermní regulace, nastavování útlumů, týdenní režimy, IRC systém pro jednotlivé místnosti atd.) tak, aby byly energie využívány jen tam, kde jsou zapotřebí, v čas kdy jsou zapotřebí a v přesně takové míře, jaká je třeba.

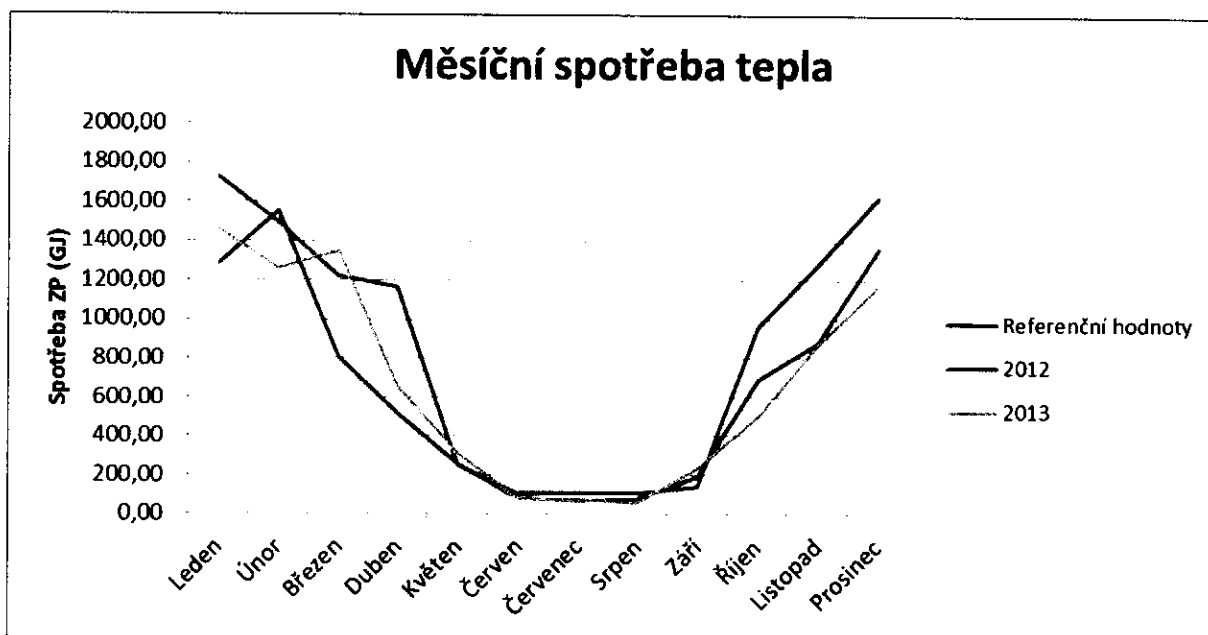
Možnosti nastavení regulace nepřinesou snížení tepelného komfortu objektu, naopak není ojedinělým jevem, že projekt EPC nejen, že generuje úspory náklady, ale také vylepšuje tepelnou pohodu u objektů, které měly před projektem EPC například problémy s distribucí tepla.

3. Sledování a vyhodnocování odchylek spotřeb

Součástí energetického managementu je také sledování a vyhodnocování případných odchylek ve sledovaných spotřebách energií, které mohou být způsobeny nestandardním chodem dotčené technologie. To by mohlo být důsledkem závady dané technologie, což by mělo negativní vliv na spolehlivost topného systému, ale také na výsledné úspory.

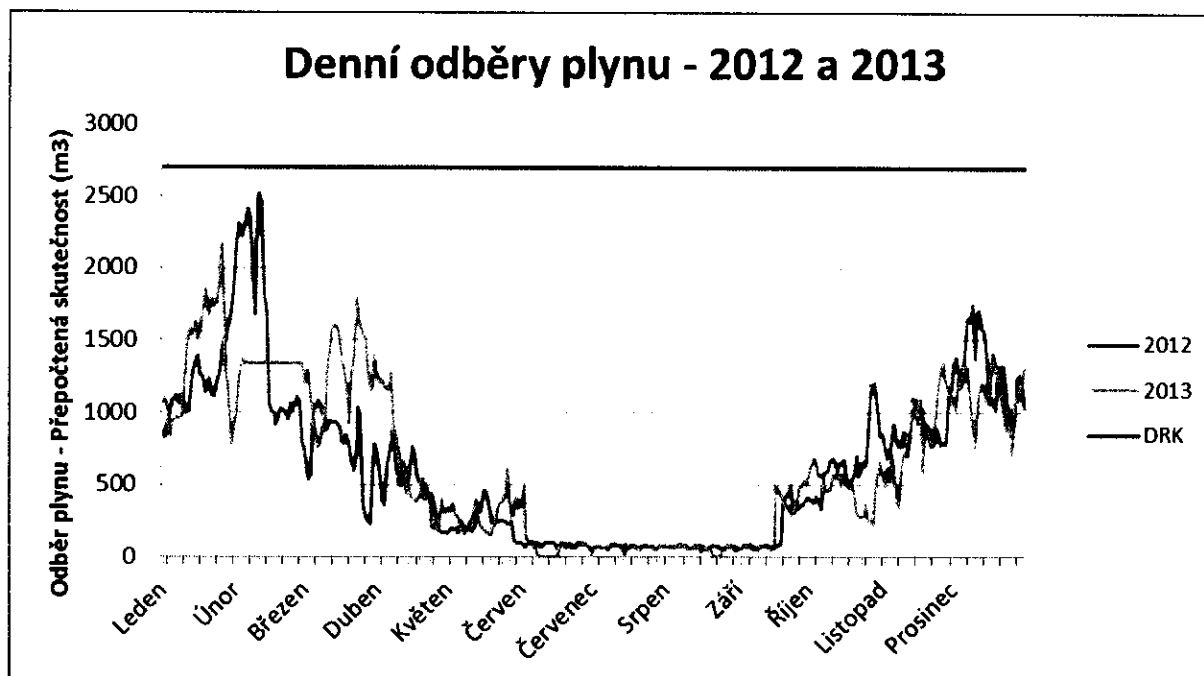
Rozsah sledovaných veličin je závislý na vstupních datech, což může být u každého objektu jiné. Nejméně detailní sledování odchylek je na základě měsíčních hodnot, které jsou k dispozici pouze z faktur (viz

ilustrační obrázek níže), což využíváme u těch objektů, kde nenavrhujeme sofistikovanější systém monitoringu spotřeb.



Ilustrační obr.4 – sledování trendů měsíčních spotřeb ZP

Sledování odchylek má i další praktický význam například u monitoringu denních spotřeb zemního plynu za účelem optimálního nastavení smluvního parametru s plynárnou – denní rezervované kapacity (viz ilustrační obrázek níže).



Ilustrační obr.5 – srovnání denních spotřeb ZP

V rámci EM je sledována spotřeba všech vstupních energií, zemní plyn, teplo, elektrická energie i studená voda.

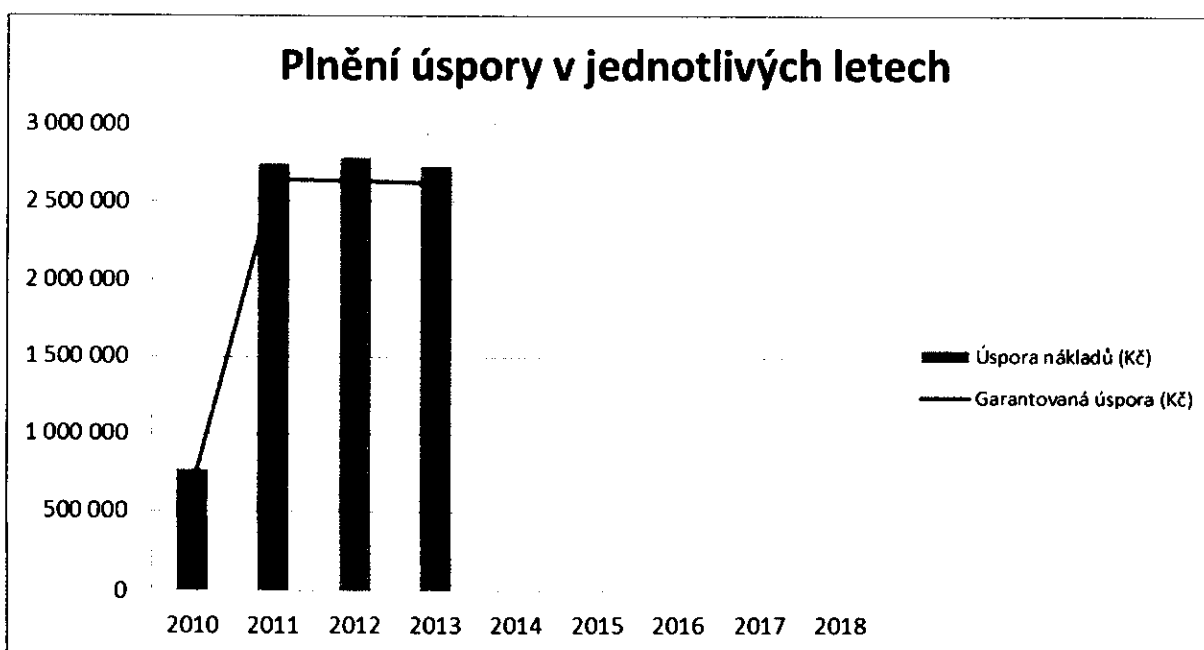
4. Vyhodnocování dosažených úspor a jejich analýza

Vlastní řízení a optimalizace energetických systémů je realizována za účelem dosažení minimálně garantované úspory. Výše skutečné úspory je však nutné v souladu s metodikou uvedenou v příloze č. 6 této smlouvy vyhodnotit. Tato činnost je součástí energetického managementu ESCO, tudíž vlastní vyhodnocení výsledných úspor nijak časově ani nákladově nezaměstnává klienta.

Úspory jsou pravidelně vyhodnocovány po jednotlivých měsících, nicméně jedná se čistě o orientační výsledky z důvodu velké odchylky u denostupňů v přechodných obdobích.

Konečné roční vyhodnocení je pro jednotlivá vyhodnocovací období sestaveno vždy v termínech v souladu s přílohou č. 4 a 5 smlouvy SES. Základním dokumentem je tzv. průběžná zpráva projektu EPC, která obsahuje:

- veškeré informace o vyhodnocovacím období
- technicko - provozní změny projektu (i dílčí na jednotlivých objektech)
- vlastní vyhodnocení úspor dle metodiky
- konečný výsledek a způsob jeho vypořádání (nadúspora / nedoúspory)
- analýza výsledné úspory, meziroční porovnání apod. (viz ilustrační obrázek)
- návrh či doporučení na snížení spotřeb energií v dalších letech



Ilustrační obr.6 – Srovnávací graf skutečně dosahovaných úspor vůči garanci

5. Aktivní vyhledávání potenciálu dalších úspor nákladů

Jedním z nejdůležitějších pilířů energetického managementu MVV je aktivní vyhledávání potenciálu dalších úspor a vytváření návrhů dodatečných opatření. Návrhy dodatečných opatření jsou velmi často využívaným institutem smlouvy SES, který pomáhá kontinuálně vylepšovat výsledky běžícího EPC projektu. Tato dodatečná opatření je potřeba rozdělit na tři základní:

1. **tzv. Nápravná dodatečná opatření** – mají za úkol vylepšit stávající úsporu ve chvíli, kdy je úspora projektu menší než garance. Investici do takového opatření hradí ESCO, klient s ní samozřejmě musí souhlasit, nicméně toto opatření je pro klienta přínosné, neboť nemusí vynaložit ani korunu. Pro ESCO je motivací k tomuto kroku odstranění rizika nedoúspory.

Tato nápravná dodatečná opatření lze realizovat na náklady ESCO i ve chvíli, kdy je garance plněna – V takovém případě je motivací pro jejich realizaci vylepšit stávající úsporu, tzn. zvýšit výslednou nadúsporu. Investici do takového opatření hradí opět ESCO a klient opět musí souhlasit. Pro ESCO je motivací k tomuto kroku navýšení dodatečného ekonomického efektu z vyšší nadúspory za podmínky, že ESCO má na nadúspoře smluvní podíl. Z pohledu klienta opět dochází k pozitivnímu jevu, neboť nemusí utratit ani korunu a ještě zadarmo získá dodatečnou nadúsporu (sníží fakturované náklady za energie) v souladu s podílem klienta na nadúspoře.

2. **tzv. Doporučená dodatečná opatření** – tato opatření se o prvních dvou liší v tom, kdo hradí jejich investici. V tomto případě se jedná o klienta. Pokud je plátcem klient, musí být zároveň příjemcem celé získané dodatečné úspory, tzn., musí dojít k rozšíření celkové garance. Pro ESCO je v tomto případě motivací rozšíření investice projektu. Tento model se nejčastěji využívá u těch projektů, jejichž smlouva zaručuje výrazně vyšší podíl na nadúspoře pro klienta.

6. Kooperace při výkaznictví spojené s provozem KGJ

MVV Energie CZ zajistí klientovi maximální možnou kooperaci jak při registraci výroby elektřiny (KGJ) u operátora trhu s elektřinou (OTE), tak při samotném ročním výkaznictví. Dále budeme aktivně měřit a vyhodnocovat celkovou účinnost kogenerační jednotky a úspory primární energie.

Dále bude probíhat aktivní poradenství, před začátkem kalendářního roku, ohledně volby vhodného režimu čerpání podpory (zeleného bonusu) a výší podpory, kterou stanovuje Energetický regulační úřad v každoročně aktualizovaném Cenovém rozhodnutí.

7. Povinnosti klienta v rámci energetického managementu.

Projekt EPC bude mít pro zástupce klienta, potažmo zástupců jednotlivých objektů (uživatelů), zcela jistě nějaké dopady provozního charakteru. Vzhledem k charakteristice projektu EPC a jeho odlišnosti od klasických investičních akcí, bude nutná intenzivní spolupráce mezi MVV a jednotlivými zodpovědnými osobami po celou dobu trvání projektu, tj. do konce roku 2026.

Pomineme-li klasické povinnosti klienta v rámci samotné výstavby, objeví se soubor povinností pro samotnou správu projektu EPC. Zejména se jedná o:

- Pro vyhodnocování průběžných výsledků jsou to pravidelné měsíční odečty měřidel, v některých případech v kombinaci s měsíčními fakturami.
- Pro vyhodnocování konečných výsledků jednotlivých období je to zasílání faktur za energie (teplo, plyn, el., voda)
- Pravidelné informování o změnách režimu objektu (prázdniny, odstávky atd.)
- Nastavování časových harmonogramů v jednotlivých místnostech kde bude systém IRC a jejich aktualizace, dle aktuálního využití (v některých případech součinnost z EM)
- Součinnost při občasných prohlídkách objektu ve spolupráci se zástupci specializovaných firem

Hospodárné a šetrné chování k nově instalovaným zařízením, stejně tak jako dohled nad chováním ostatních uživatelů (žáků apod.).

Příloha č. 8: Oprávněné osoby

Za ESCO vystupují tyto oprávněné osoby ve věcech:

Smluvních a obchodních:

Ing. Jiří Koptík, předseda představenstva společnosti MVV Energie CZ a.s.

272 113 113, mvv@mvv.cz

Ing. Libor Žížala, člen představenstva společnost MVV Energie CZ a.s.

272 113 113, mvv@mvv.cz

Bc. Martin Hvozda, manažer divize energetických služeb

272 113 176, martin.hvozda@mvv.cz

Technických a provozních (např. vedoucí projektu, stavbyvedoucí):

Bc. Martin Hvozda, manažer divize energetických služeb

Ing. Michaela Pospíchalová, specialista EPC

272 113 173, michaela.pospichalova@mvv.cz

Ing. Jana Holečková, specialista EPC

272 113 1713, jana.holeckova@mvv.cz

Bc. Martin Voráček, specialista EPC

272 113 177, martin.voracek@mvv.cz

Fakturačních:

Bc. Martin Voráček, specialista EPC

Hlavní kontaktní emailová adresa pro veškerou projektovou komunikaci:

energetickesluzby@mvv.cz

Za Klienta vystupují tyto oprávněné osoby ve věcech:

č. b.	Název	Adresa	Kontaktní osoba	Telefon	E-mail	POZN.
SO_01.1	ZŠ Komenského	Komenského 288, 514 01 Jilemnice	Václav Korbelař (ředitel školy)	605784837, 481544382	centrum@komenskeho288.cz	
			p. Vejcl		korbela.r.v@komenskeho288.cz	
SO_01.2	Scolarest	Komenského 103, 514 01 Jilemnice	p. Plecháč (školník) - část školy	737 834 679		7:00-14:00
			Eurest - část jídelny	481 544 572		
SO_02	ZŠ Jana. Harracha	J. Harracha 97, 514 01 Jilemnice	Oldřich Kuřik (ředitel)	736727130, 481543160	zsharracha@netair.cz	
			p. Plecháč (školník)	737 834 679		
SO_03	MŠ Zámecká	Zámecká 232, 514 01 Jilemnice	p. Vaníčková (vedoucí učitelka)	724 225 333		do 16:00
			MŠ	481 541 582		
SO_04	Plavecký bazén	Jungmannova 146, 514 01 Jilemnice	p. Hornig (ředitel)	603 584 948, 481 544 068		
SO_05	Sportovní hala	Studentská 102, 514 01 Jilemnice	p. Klápště (správce)	733 129 675, 481 540 889		není předmětem
SO_06	Společenský dům Jilm	Roztocká 500, 514 01 Jilemnice	p. Paulů (ředitel)	608 984 265	paulu@sdejilm.cz	
			Kolační (správce)	777 832 839		

Příloha č. 9: Seznam subdodavatelů

V této příloze bude uveden seznam subdodavatelů s podílem vyšším než 10% na celkové hodnotě zakázky.

V přehledu bude uveden jejich přesný název z OR, kontaktní údaje, podíl na celkovém rozsahu zakázky a druh činností, které na této zakázce budou realizovat.

Informace o jednotlivých subdodavatelích: **V této fázi není dodavatelská struktura definována!**

Název společnosti, právní forma a přesná adresa:	druh subdodávky:% tis. Kč
---	--

Název společnosti, právní forma a přesná adresa: IČ:	druh subdodávky:% tis. Kč
---	--

Název společnosti, právní forma a přesná adresa: IČ:	druh subdodávky:% tis. Kč
---	--

V době podání návrhu této smlouvy ještě není ze strany ESCO struktura dodavatelů definována.

V případě podpisu této smlouvy bude Příloha č. 9 aktualizována a doplněna o vybrané dodavatele.