



# Odbor životního prostředí

JEHO AGENDY A VYŘIZOVÁNÍ ZÁLEŽITOSTÍ  
V RŮZNÝCH ŽIVOTNÍCH SITUACÍCH

**Název projektu:** Efektivní veřejná správa mikroregionu Jilemnicko  
**Číslo projektu:** CZ.03.4.74/0.0/0.0/17\_080/0009850  
**Název publikace:** Odbor životního prostředí – Městský úřad Jilemnice  
Příručka pro veřejnost



Evropská unie  
Evropský sociální fond  
Operační program Zaměstnanost

svazek obcí  
**Jilemnicko**



Vážení občané,

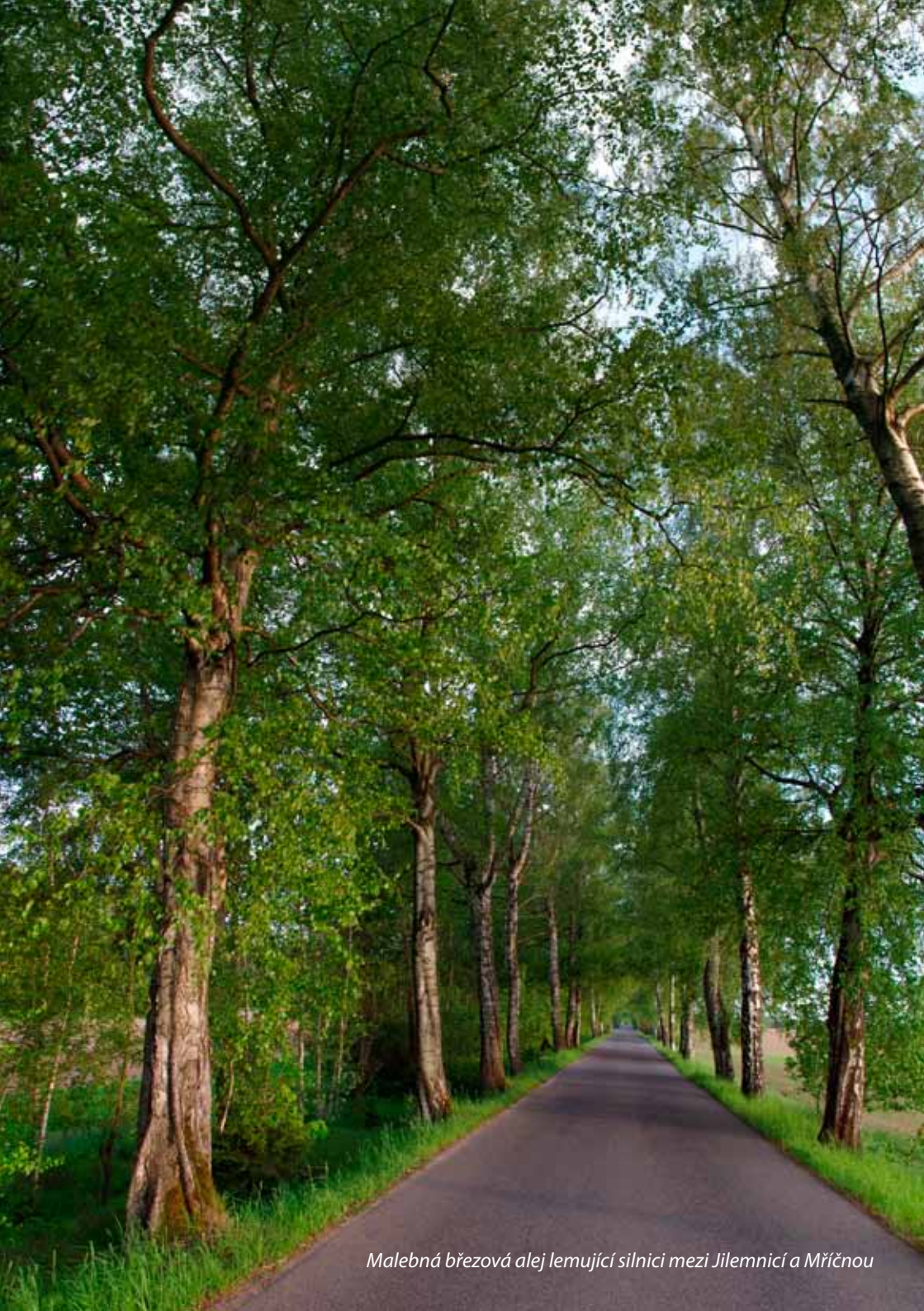
prostřednictvím projektu Efektivní veřejná správa mikroregionu Jilemnicko, jehož nositelem je Jilemnicko – svazek obcí, se k vám dostávají příručky, v nichž najdete návody a postupy, jak řešit vaše záležitosti na odborech, které vykonávají převážně státní správu v rámci Městského úřadu Jilemnice, a také informace o tom, jaké služby vám tyto odbory a jejich zaměstnanci mohou poskytnout. Jilemnice je nejen město, ale z pohledu výkonu státní správy také obcí s rozšířenou působností, což znamená, že městský úřad zabezpečuje státní správu také pro spádové obce a města, jenž jsou součástí jeho správního obvodu (Benecko, Bukovina u Čisté, Čistá u Horek, Horka u Staré Paky, Horní Branná, Jablonec nad Jizerou, Jestřebí v Krkonoších, Kruh, Levínská Olešnice, Martinice v Krkonoších, Mříčná, Paseky nad Jizerou, Peřimov, Poniklá, Rokytnice nad Jizerou, Roztoky u Jilemnice, Studenec, Svojek, Víchová nad Jizerou, Vítkovice v Krkonoších).

Jilemnicko – svazek obcí vydává celkem šest příruček, a to z oblasti dopravy, sociálních věcí, památkové péče, životního prostředí, správní, stavebního řízení a územního plánování. Obsahová náplň příruček vychází z postupně realizovaných workshopů, kterých se účastní volení zástupci obcí a pracovníci vybraných odborů státní správy, a kde jsou diskutovány nejčastější problematické oblasti při vyřizování jednotlivých agend a řešení při jejich odstraňování.

Věřím, že příručky vám svým obsahem usnadní postup při vyřizování vašich záležitostí na Městském úřadě v Jilemnici.

*Ing. Petr Matyáš, předseda  
Jilemnicko – svazek obcí*





*Malebná březová alej lemující silnici mezi Jilemnicí a Mříčnou*

---

# 1 Odbor životního prostředí

## JEHO AGENDY A VYŘIZOVÁNÍ ZÁLEŽITOSTÍ V RŮZNÝCH ŽIVOTNÍCH SITUACÍCH

Ochrana životního prostředí, dle zákona č. 17/1992 Sb., o životním prostředí, zahrnuje činnosti, jimiž se předchází znečišťování nebo poškozování životního prostředí, nebo se toto omezuje a odstraňuje. V následujícím textu jsou informace o členění agend odboru životního prostředí na Městském úřadě v Jilemnici (dále jen „MěÚ Jilemnice“), který zajišťuje komplexní výkon státní správy obce s rozšířenou působností (dále jen „ORP Jilemnice“), pověřeného obecního úřadu a obce na úseku přenesené působnosti v těchto agendách:

- ochrana přírody a krajiny
- ochrana zemědělského půdního fondu
- hospodaření s odpady
- ochrana ovzduší
- státní správa lesů
- myslivost
- rybářství
- vodoprávní úřad
- koordinovaná závazná stanoviska



Podrobný popis vybraných činností, informace k místní příslušnosti, potřebné odkazy a kontakty lze nalézt vždy v kapitolách jednotlivých agend, stejně jako návod jak postupovat v různých životních situacích, či při vyřizování jednotlivých žádostí. Ve všech agendách se provádí kontrolní činnost, projednávají přestupky, rozhoduje se o uložení pokut případně nápravných opatření, což už nebude dále uváděno. V celkovém závěrečném přehledu naleznete opět důležité telefonické kontakty.

---

## 1.1 Ochrana přírody a krajiny

MěÚ Jilemnice zajišťuje výkon státní správy na úseku ochrany přírody a krajiny (je orgánem ochrany přírody) na území obcí v ORP Jilemnice mimo území Krkonošského národního parku a jeho ochranného pásma, kde vykonává státní správu Správa Krkonošského národního parku (dále jen „KRNAP a OP“), Chráněné krajinné oblasti (CHKO Jizerské hory) a Národní přírodní památky Strážník, kde vykonává státní správu Agentura ochrany přírody a krajiny ČR regionální pracoviště Liberecko (dále jen „AOPK“).



Na základě zákona č. 114/1992 Sb. o ochraně přírody a krajiny (dále jen „zákon OPK“) zejména:

- rozhoduje o povolení a přijímá oznámení o kácení dřevin rostoucích mimo les;
- rozhoduje o stanovení odchylného postupu při ochraně ptáků;
- uplatňuje závazná stanoviska k zásahům do krajinného rázu; k zásahům do významného krajinného prvku; k odlesňování a zalesňování;
- registruje významné krajinné prvky;
- vyhláší památné stromy a dohlíží na jejich ochranu;
- vymezuje a hodnotí místní systém ekologické stability;
- vydává povolení k rozšiřování geograficky nepůvodních druhů rostlin a živočichů;
- uplatňuje stanoviska k územním a regulačním plánům.

*Odborné referenty naleznete v úřední dny ve druhém patře budovy C MěÚ Jilemnice na náměstí 3. května 228, nebo můžete zavolat na telefonní čísla 481 565 338 a 481 565 311.*



*Registrovaný významný krajinný prvek Louky v Martinicích hostí díky nenápadné rostlině krvavci totenu zvláště chráněného motýla modráška bahenního*

## Ochrana dřevin rostoucích mimo les

Dřevina rostoucí mimo les (dále jen „dřevina“) je strom či keř rostoucí jednotlivě i ve skupinách ve volné krajině i v sídelních útvarech na pozemcích mimo lesní půdní fond. Všechny dřeviny jsou zákonem OPK chráněny před poškozováním a ničením bez ohledu na jejich druh a původ. Poškozováním dřevin je míněn zásah, který způsobí podstatné a trvalé snížení jejich ekologických a estetických funkcí nebo bezprostředně či následně vede k jejich odumření.



Péče o dřeviny je povinností vlastníků, přičemž vlastníkem dřeviny je vlastník pozemku, na kterém dřevina roste. Kácení dřevin se provádí zpravidla v období jejich vegetačního klidu. Obdobím vegetačního klidu se rozumí období přirozeného útlumu fyziologických a ekologických funkcí dřeviny. Kácení dřevin nelze podle zákona OPK nařídit, výjimku však představují případy nakažení dřevin epidemickými chorobami.

*Obecně je ke kácení mimolesních dřevin třeba povolení obecního úřadu obce, na jejímž katastrálním území dřevina roste. Zákon OPK a prováděcí vyhláška č. 189/2013 Sb. o ochraně dřevin a povolování jejich kácení však stanovují výjimky, kdy povolení není třeba, nebo stačí oznámení před či po provedeném kácení.*

### Kdy není potřeba povolení ani oznámení?

- pokud obvod kmene stromu měřeného ve výšce 130 cm nad zemí **je menší než 80 cm, není-li zároveň** součástí významného krajinného prvku, stromořadí (souvislá řada nejméně deseti stromů s pravidelnými rozestupy; chybí-li v některém úseku souvislé řady nejméně deseti stromů některý strom, je i tento úsek považován za součást stromořadí; za stromořadí se nepovažují stromy rostoucí v ovocných sadech, školkách a porostech energetických dřevin nebo vánočních stromků);
- pro zapojené porosty dřevin (porost dřevin, v němž se jejich nadzemní části vzájemně dotýkají, prorůstají nebo překrývají a obvod kmene jednotlivých dřevin měřený ve výšce 130 cm nad zemí nepřesahuje 80 cm), pokud celková plocha porostu **nepřesahuje 40 m<sup>2</sup>**;
- pro **ovocné dřeviny** (angrešť, rybíz, broskvoň, hrušeň, jabloň, temnoplodec, jeřáb obecný moravský, kdouloň, líska obecná, mandloň obecná, meruňka, morušovník, ořešák vlašský, maliník, ostružiník, slivoň, třešeň, višěň) rostoucí na pozemcích v zastavěném území (vymezené územním plánem) evidovaných v katastru nemovitostí jako druh pozemku zahrada a zastavěná plocha a nádvoří;
- pro porosty **energetických dřevin nebo vánočních stromků** zpravidla jednoho druhu, pěstovaných pro dosažení rychlé a vysoké produkce stromků nebo dřevní hmoty a s produkčním cyklem mezi sklizněmi do 10 let.



## Kdy je třeba kácení oznámit?

- při kácení z pěstebních důvodů, čímž je myšlena **obnova porostů** (proces nahrazování stávajícího, nejčastěji dospělého porostu, který je odstraňován kácením, novou generací dřevin zpravidla záměrnou výsadbou, případně s využitím přirozené obnovy ze semen nebo výmladků, přičemž účelem obnovy porostů je dlouhodobé udržení porostu stejného charakteru na konkrétní lokalitě, jako byl porost předcházející);
- nebo při provádění **výchovné probírky** pomocí kladného nebo záporného výběru, při kterém dochází v průběhu růstu porostu ke snižování počtu jedinců odstraňováním nežádoucích jedinců, a to s cílem zlepšení jeho stability a zajištění dlouhodobé existence, a to vždy s ohledem na konkrétní požadovanou funkci porostu;
- při údržbě **břehových porostů prováděné při správě vodních toků** (pouze správce vodního toku), k odstraňování dřevin v ochranném pásmu zařízení elektrizační a plynárenské soustavy prováděném při provozování těchto soustav (pouze provozovatel přenosové a distribuční soustavy).

**Kácení z těchto důvodů je nutno oznámit 15 dní předem** (potřebný formulář je zveřejněný na webových stránkách města [www.mestojilemnice.cz](http://www.mestojilemnice.cz) v záložce Městský úřad > Odbory úřadu > Odbor Životního prostředí > Formuláře: *formulář oznámení před kácením*).

*Příslušným orgánem k přijetí oznámení na území obce s rozšířenou působností je MěÚ Jilemnice, nebo Správa Krkonošského národního parku, Dobrovského 3, Vrchlabí na území KRNP a OP, ten může v 15 denní lhůtě kácení **pozastavit, omezit** nebo zakázat, pokud odporuje požadavkům na ochranu dřevin.*

- ke kácení dřevin, je-li jejich stavem **zřejmě a bezprostředně ohrožen život či zdraví nebo hrozí-li škoda značného rozsahu** (dále jen „kácení v krajní nouzi“). Jde o takový stav, kdy strom jeví známky akutního selhání celého jedince nebo jeho významné části (např. staticky nestabilní částečně vyvrácený strom), které nelze přiměřenými a obvykle dostupnými prostředky účinně napravit. Obvykle je to stav stromu, který vznikl vnějším nepředvídatelným zásahem (např. po bouři, větru, působením sněhu, ledovky, sesuvem půdy apod.). Jedná se o situaci, kdy hrozí nebezpečí z prodlení a nelze čekat na vydání povolení o kácení dřeviny.

**V tomto případě je provedené kácení nutno oznámit do 15 dnů po kácení** (potřebný formulář je zveřejněný na webových stránkách města [www.mestojilemnice.cz](http://www.mestojilemnice.cz) v záložce Městský úřad > Odbory úřadu > Odbor Životního prostředí > Formuláře: *formulář oznámení kácení v krajní nouzi*).

*Oznámení o kácení přijímá MěÚ Jilemnice, odbor životního prostředí pro dřeviny rostoucí na všech katastrech v územní působnosti ORP Jilemnice mimo území KRNP a OP.*



## Netýkají se mě výše uvedené výjimky a potřebuji povolení ke kácení dřeviny

Kácení lze povolit pouze ze závažných důvodů po vyhodnocení funkčního a estetického významu dřevin. Závažné důvody pro kácení dřevin jsou skutečnosti, které nelze účinně eliminovat přiměřenými a obvykle dostupnými prostředky nebo postupy jinak, než pokácením dřeviny. Vzhledem k rozdílnému funkčnímu a estetickému významu konkrétních dřevin na různých stanovištích mohou být stejné důvody ke kácení uváděné v žádosti o kácení podané žadatelem posouzeny ze strany orgánu ochrany přírody odlišně. Funkční význam dřevin je výsledkem vyhodnocení souboru všech společenských a ekologických funkcí ovlivňujících životní prostředí, jako je snižování prašnosti, tlumení hluku či zlepšování mikroklimatu; mezi společenské funkce patří např. působení dřevin na krajinný ráz a ráz urbanizovaného prostředí; estetický význam dřevin je pak dán jejich působením na vnímání člověka, tj. jak prostřednictvím všech smyslů dřevina působí na city člověka a jaké v něm vzbuzuje subjektivní dojmy. Pokud orgán ochrany přírody důvody uvedené v žádosti nevyhodnotí jako závažné, žádosti o kácení nevyhoví.

- Žádost je oprávněn podat pouze vlastník pozemku, na kterém dřevina roste, nebo jeho nájemce či jiný oprávněný uživatel s doloženým souhlasem vlastníka. Nelze-li vlastnictví, nájemní nebo uživatelský vztah žadatele k pozemku ověřit v katastru nemovitostí, je třeba tuto skutečnost doložit včetně písemného souhlasu vlastníka pozemku s kácením, není-li žadatelem vlastník.
- Žádost musí obsahovat zákonem dané údaje – zdůvodnění žádosti, označení katastrálního území a parcely, na které se dřeviny nachází, stručný popis umístění dřevin a situační zakres, specifikaci dřevin, které mají být káceny, zejména druhy, popřípadě rody dřevin, jejich počet a obvod kmene ve výšce 130 cm nad zemí, pro kácení zapojených porostů nad 40 m<sup>2</sup> se neuvádí počet dřevin, ale výměra kácené plochy s uvedením druhového, popřípadě rodového zastoupení dřevin.

*Příslušný formulář žádosti je k dispozici na webových stránkách [www.mestojilemnice.cz](http://www.mestojilemnice.cz) v záložce: Městský úřad > Odbory úřadu > Odbor Životního prostředí > Formuláře: [žádost - kácení dřevin rostoucích mimo les](#).*

*Příslušný k vyřízení žádosti je obecní úřad obce, na jejímž katastrálním území se nachází dřevina, nebo Správa Krkonošského národního parku, Dobrovského 3, Vrchlabí, pokud se dřevina nachází na území KRNP a OP. Městský úřad Jilemnice, odbor životního prostředí je příslušný k povolování kácení v katastrálním území Jilemnice a v katastrálním území Hrbačov mimo území KRNP a OP. Hranici OP tvoří v Hrbačově potok Hatina a dále od křížení se státní silnicí I. třídy ve směru na Vrchlabí tato silnice.*



---

## Náhradní výsadba

Kácením často vznikne ekologická újma, k jejíž kompenzaci je možné v přiměřeném rozsahu uložit náhradní výsadbu. Tu si může navrhnout žadatel sám, přičemž rozsah by měl být úměrný ekologickému významu a kvalitě dřevin povolených pokácet.

---

## Kdy je možné kácet?

Kácení dřevin, vyjma kácení v krajní nouzi, se zpravidla provádí v období vegetačního klidu (dle počasí obvykle od 1. listopadu do 31. března), a to zejména z důvodu ochrany ptáků a dalších chráněných živočichů. Pro lepší možnost posouzení zdravotního stavu dřevin je však vhodné žádost podat již v době vegetace.

---

## Kdy kácení dřevin povoluje stavební úřad?

- V případě, že má být káceno pro účely stavebního záměru povolovaného v územním řízení, v územním řízení s posouzením vlivů na životní prostředí, ve společném územním a stavebním řízení nebo společném územním a stavebním řízení s posouzením vlivů na životní prostředí;
- v tomto případě vydává obecní úřad **závazné stanovisko** na základě předložené projektové dokumentace. Samotné povolení kácení dřevin, včetně uložení přiměřené náhradní výsadby, je-li v závazném stanovisku orgánu ochrany přírody stanovena, vydává stavební úřad a je součástí výrokové části rozhodnutí v povolujícím řízení.

*Pro záměry v katastrálním území Jilemnice a Hrabačov je závazné stanovisko vydáváno v rámci koordinovaného závazného stanoviska ke stavebnímu záměru (viz kapitola 1.9). Spolu s žádostí o koordinované závazné stanovisko je vhodné přiložit žádost na formuláři, který je k dispozici na webových stránkách města [www.mestojilemnice.cz](http://www.mestojilemnice.cz) v záložce Městský úřad > Odbory úřadu > Odbor Životního prostředí > Formuláře: žádost - kácení dřevin mimo les.*



**Poškození dřevin či jejich pokácení bez povolení je přestupkem, za který je možné fyzické osobě uložit pokutu až do výše 20 000 Kč (za skupinu dřevin až 100 000 Kč).**

---

## Ochrana volně žijících ptáků

Ochrana volně žijících ptáků je zakotvena v zákoně OPK. Zakázáno je zejména úmyslné usmrcování nebo odchyt, úmyslné poškozování nebo ničení hnízd a vajec nebo odstraňování hnízd, sběr jejich vajec ve volné přírodě a jejich držení, a to i prázdných, úmyslné vyrušování volně žijících ptáků. Nejčastěji je třeba tyto zákazy zohlednit při rekonstrukcích budov a kácení a ošetřování dřevin ve vegetační době. Při rekonstrukcích budov může dojít k negativním dopadům na hnízdní populace těch druhů ptáků, jež je využívají ke hnízdění. Mezi konkrétní zásahy patří např. uzavírání dutin, uzavírání ventilačních průduchů, odstraňování hnízd apod. Nejenže tak může docházet k likvidaci hnízd a ztrátě hnízdišť, ale v hnízdní době hrozí i uvěznění a následný úhyn ptáků uvnitř budov apod. Rizikové však mohou být i stavební zásahy, které jsou prováděny v mimohnízdní době, tedy v době, kdy se ptáci na budovách aktuálně nevyskytují.



Z ptačích druhů, s nimiž se v souvislosti s využíváním budov ke hnízdění setkáváme nejčastěji, můžeme jmenovat tyto:

- **zvláště chráněné druhy** dle vyhlášky č. 395/1992 Sb., kterou se provádějí některá ustanovení zákona OPK – rorýs obecný, vlaštovka obecná, kavka obecná, čáp bílý;
- **obecně chráněné druhy** dle zákona OPK – jiříčka obecná, vrabec domácí, rehek domácí, poštolka obecná.

Pokud neexistuje jiné uspokojivé řešení, může příslušný orgán ochrany přírody rozhodnutím stanovit odchylný postup od uvedených zákazů.

*Pro obecně chráněné druhy na území ORP Jilemnice mimo území KRNP a OP je příslušný MěÚ Jilemnice, odbor životního prostředí; pro zvláště chráněné druhy Krajský úřad Libereckého kraje, U Jezu 642/2a, 461 80 Liberec 2 a na území KRNP a OP pak pro všechny druhy Správa KRNP, Dobrovského 3, Vrchlabí. Na území chráněných krajinných oblastí pak regionální pracoviště AOPK.*

---

## Mám na domě hnízda jiříček a potřebuji je odstranit

Zvažte, zda je nutné se hnízdění jiříček snažit zamezit – znečištění prostoru pod hnízdem lze předcházet umístěním prkénka nebo jiné podložky cca 30 cm pod hnízdo (lze opatrně provést i v průběhu hnízdění). Tuto podložku je vhodné na konci hnízdění (nebo průběžně) čistit;

- hnízdění jiříček můžete zabránit zavěšením fáborků na všechna místa, kde by jiříčky mohly hnízdo stavět, ptáci se však mohou pokusit o stavbu hnízda i na zábranami opatřených místech, zejména pokud zde hnízdili v minulosti;



- pokud předem tušíme, že nám budou jiříčky vadit v dosud neobsazených uzavřených prostorách, je nutné před přiletem a začátkem možného hnízdění (do konce března) zamezit ptákům v přiletu zaslepením přiletových otvorů;
- jiříčky si hnízdo nepostaví na hodně členitých a zaoblených hranách a na příliš hladkém povrchu – lze vyřešit volbou fasády;
- v krajním případě, když je potřeba hnízda odstranit (např. nutná rekonstrukce), lze požádat o povolení (tzv. odchylný postup) u orgánu ochrany přírody;
- v případě povolení lze prázdná hnízda likvidovat v období mimo hnízdní výskyt jiříček, tedy od října do poloviny března, kdy jsou jiříčky na zimovištích.

## Ochrana významných krajinných prvků

Významný krajinný prvek (dále jen „VKP“) je ekologicky, geomorfologicky nebo esteticky hodnotná část krajiny, která utváří její typický vzhled nebo přispívá k udržení její stability. Jsou jimi lesy, rašeliniště, vodní toky, rybníky, jezera a údolní nivy, dále jsou jimi jiné části krajiny, které zaregistruje orgán ochrany přírody. VKP jsou chráněny před poškozováním a ničením. K zásahům, které by mohly vést k poškození nebo zničení VKP nebo ohrožení či oslabení jeho ekologicko-stabilizační funkce, si musí ten, kdo takové zásahy zamýšlí, opatřit závazné stanovisko orgánu ochrany přírody. Mezi takové zásahy patří zejména umístování staveb, úpravy vodních toků, změny kultur pozemků či odvodňování pozemků a nádrží.



*Zvláště chráněný druh prstnatec májový rostoucí v desítkách jedinců na loukách u Martinic v Krkonoších, je jeden z důvodů, proč je tato lokalita registrována jako významný krajinný prvek (VKP)*

*K vydání stanoviska je příslušný MěÚ Jilemnice pro zásahy na území ORP Jilemnice kromě území KRNP a jeho OP a vodních toků Jizery a Jizerky, kde se o příslušnost dělí Správa KRNP, Dobrovského 3, Vrchlábí a Krajský úřad Libereckého kraje, U Jezu 642/2a, 461 80 Liberec 2.*

---

## **Užitečné odkazy**

- **Záchranná stanice pro handicapované živočichy pro území ORP Jilemnice mimo Krkonošský národní park a jeho ochranné pásmo** – Libštát 95, 512 03 Libštát; tel.: 732 228801; e-mail: [Vcelak.F@seznam.cz](mailto:Vcelak.F@seznam.cz).
- **Záchranná stanice pro handicapované živočichy na území Krkonošského národního parku a jeho ochranného pásma** – Správa KRNP, Dobrovského 3, 543 01 Vrchlábí; tel.: 737 890559; e-mail: [obachtikova@krap.cz](mailto:obachtikova@krap.cz); [www.krap.cz](http://www.krap.cz).
- <https://www.zvirevnouzi.cz/> Pro vyhledání záchranné stanice pro handicapované živočichy na ostatním území.
- <https://zivotni-prostredi.kraj-lbc.cz/> Krajský úřad Libereckého kraje, Odbor životního prostředí a zemědělství.
- <http://www.ochranaprirody.cz/> Agentura ochrany přírody a krajiny České republiky.
- <http://cizp.cz> Česká inspekce životního prostředí.
- <https://ocenovanidrevin.nature.cz/> Kalkulačka ocenění dřevin rostoucích mimo les dle metodiky AOPK ČR.
- <http://standardy.nature.cz/> Odborná doporučení pro činnosti běžně realizované v oblasti péče o přírodu a krajinu.
- <https://www.krap.cz/> Správa Krkonošského národního parku.
- <http://www.dotace.nature.cz/> Informace o dotačních programech, které podporují péči o přírodu a krajinu.
- <https://geoportal.gov.cz/web/guest/map> Mapový server Národního geoportálu INSPIRE - mapové informace nejen o životním prostředí, např. hranice zvláště chráněných území a jiných vymezených prostor, historické mapy a letecké snímky či správní členění.



## Dotace

Péči o přírodu a krajinu podporuje mnoho dotačních programů rozdělujících finance z krajských, národních i evropských zdrojů. S jejich pomocí je možné realizovat drobné i velké záměry, např. výsadbu stromů, ošetření významných stromů, péči o louky, zakládání protierozních opatření a jiných krajinných prvků, přírodě blízké hospodaření v lesích, zakládání a obnovu tůň a mokřadů, praktická opatření k ochraně živočichů a rostlin a další. Ucelený přehled o dotačních programech kromě krajských je možné nalézt na internetových stránkách Dotační programy podporující péči o přírodu a krajinu viz <http://www.dotace.nature.cz/>. Naleznete zde popis jednotlivých programů, na co jsou určeny, kdo může být žadatelem i kontakty na konkrétní pracovníky program administrující, v neposlední řadě je zde možné stáhnout příručky, jak některá opatření správně realizovat.

Ochranu přírody a krajiny každoročně podporuje i Liberecký kraj prostřednictvím dotací, které administruje krajský úřad. Finance jsou určeny pro malé záměry, okruh žadatelů nebývá omezen. Podrobnosti je možné nalézt na internetových stránkách <https://dotace.kraj-lbc.cz/zivotni-prostredi-a-zemedelstvi>.

## 1.2 Ochrana zemědělského půdního fondu

Městský úřad Jilemnice na základě zákona č. 334/1992 Sb., o ochraně zemědělského půdního fondu (dále jen „zákon o ochraně ZPF“)

- uděluje souhlas k odnětí půdy ze zemědělského půdního fondu;
- rozhoduje o stanovení odvodů za odnětí půdy;
- rozhoduje v pochybnostech o tom, že jde o součást ZPF;
- uděluje souhlas k návrhům tras nadzemních a podzemních vedení;
- uděluje souhlas k použití sedimentů z rybníků a vodních nádrží;
- uplatňuje stanoviska ke změnám druhů pozemků ZPF.



Zemědělskou půdu evidovanou v katastru nemovitostí jako trvalý travní porost lze změnit na ornou půdu jen se souhlasem orgánu ochrany zemědělského půdního fondu.

*Odborné referenty naleznete v úřední dny ve druhém patře budovy C MěÚ Jilemnice na náměstí 3. května 228, nebo můžete zavolat na tato telefonní čísla: 481 565 338 a 481 565 311.*

## Potřebuji odejmout půdu ze zemědělského půdního fondu

Zemědělský půdní fond (ZPF) tvoří pozemky, které jsou vedeny v katastru nemovitostí jako orná půda, chmelnice, vinice, zahrady, ovocné sady a trvalý travní porost. K odnětí půdy ze ZPF pro nezemědělské účely (obvykle stavební záměr) je třeba souhlasu, který je často závaznou součástí rozhodnutí, pokud je záměr povolován podle zvláštních předpisů (územní rozhodnutí apod.). Nevyžaduje-li záměr povolení podle jiného právního předpisu, je souhlas udělován rozhodnutím vydaným ve správním řízení.

Půdu lze odejmout ze ZPF trvale nebo dočasně. Dočasně lze půdu odejmout jen v případě, že po ukončení účelu jejího odnětí bude dotčená plocha rekultivována podle schváleného plánu rekultivace tak, aby mohla být vrácena do ZPF.

Žádost o souhlas k odnětí půdy ze ZPF podává ten, v jehož zájmu má k odnětí dojít s těmito přílohami:

- údaje katastru nemovitostí o pozemcích, které jsou navrhovány k odnětí ze ZPF, a dále výměry parcel nebo jejich částí a zakres navrhovaného odnětí v kopii katastrální mapy popřípadě doplněné orientačním zákresem parcel z dřívější pozemkové evidence;
- vyjádření vlastníka zemědělské půdy, jejíž odnětí ze ZPF se navrhuje, nebo jiné osoby, která je oprávněna tuto půdu užívat, nejedná-li se o žadatele, k navrhovanému odnětí, nebo nejde-li o záměr, pro který je stanoven účel vyvlastnění zákonem, nebo nejde-li o záměr, pro který lze tuto zemědělskou půdu vyvlastnit;
- výpočet odvodů za odnětí půdy ze zemědělského půdního fondu, nejde-li o odnětí, při kterém se odvody nepředepisují;
- plán rekultivace, má-li být půda po ukončení účelu odnětí vrácena do zemědělského půdního fondu nebo rekultivována zalesněním či zřízením vodní plochy;
- předběžnou bilanci skrývky kulturních vrstev půdy a návrh způsobu jejich hospodárného využití;
- v případě umístění záměru mimo urbanizovaných ploch podle platného územního plánu vyhodnocení a návrh alternativ;
- výsledky pedologického průzkumu;
- údaje o odvodnění, závlahách a protierozních opatřeních;
- zakres hranic bonitovaných půdně ekologických jednotek s vyznačením tříd ochrany (nutné pouze v případě, že na odnímaném pozemku jsou dvě a více různé bonity);
- informaci, v jakém následném řízení podle zvláštního právního předpisu má být souhlas s odnětím podkladem;
- v případě tras nadzemních a podzemních vedení a komunikací i vyjádření podle § 7 odst. 4 zákona o ochraně ZPF.



Příslušný formulář *žádost o odnětí zemědělské půdy* je k dispozici na webových stránkách [www.mestojilemnice.cz](http://www.mestojilemnice.cz) v záložce: *Městský úřad > Odbory úřadu > Odbor Životního prostředí > Formuláře*. Tuto žádost je vhodné podat spolu s žádostí o koordinované závazné stanovisko k záměru, pokud je ve věci vydáváno.

K vydání souhlasu pro odnětí do 1 ha včetně je na území ORP Jilemnice mimo území Krkonošského národního parku příslušný MěÚ Jilemnice. Pokud se plocha pro odnětí nachází na území více správních orgánů, je příslušný ten správní orgán, v jehož správním obvodu se nachází největší část zemědělské půdy.

### **Jaké jsou poplatky?**

Za vydání souhlasu s odnětím zemědělské půdy se správní poplatek nevybírám. Odnětí zemědělské půdy, s výjimkou vyjmenovaných případů v zákoně, podléhá povinnosti platby finančního odvodu. O odvodu za odnětí půdy ze ZPF rozhodne orgán ochrany ZPF po zahájení realizace záměru v samostatném správním řízení. Postup výpočtu výše odvodu je uveden v příloze k zákonu o ZPF.

Osoba, které svědčí oprávnění k záměru, pro který byl vydán souhlas s odnětím zemědělské půdy ze ZPF musí

- a) doručit kopii pravomocného rozhodnutí, pro které byl souhlas s odnětím podkladem, a to do 6 měsíců ode dne nabytí právní moci, a
- b) písemně oznámit zahájení realizace záměru, popřípadě zahájení další etapy záměru, a to nejpozději 15 dnů před jejím zahájením. K tomu může použít formulář umístěný na webových stránkách města [www.mestojilemnice.cz](http://www.mestojilemnice.cz) v záložce: *Městský úřad > Odbory úřadu > Odbor Životního prostředí > Formuláře: formulář oznámení zahájení realizace*.

***V případě porušení zákona o ochraně ZPF lze udělit pokutu za přestupek v různých sazbách, a to v rozmezí do 50 tis. Kč, resp. až 10 mil. Kč.***



### **Užitečné odkazy**

- [https://www.mzp.cz/cz/ochrana\\_pudy](https://www.mzp.cz/cz/ochrana_pudy) – informace Ministerstva životního prostředí.
- <https://bpej.vumop.cz/> – katalog bonitovaných půdně ekologických jednotek (BPEJ) - interpretace kódu BPEJ, zařazení půd do tříd ochrany, základní cena půdy.
- <https://www.spucr.cz/bpej/celostatni-databaze-bpej/aktualni-databaze-bpej-ke-stazeni.html> – aktuální databáze BPEJ ke stažení, mapový server BPEJ.
- <https://mapy.vumop.cz/> – mapový server Výzkumného ústavu meliorací a ochrany půd – např. ohroženost půd erozí, zobrazení jednotlivých charakteristik BPEJ.



## 1.3 Odpadové hospodářství

Odpady jsou produktem prakticky veškeré lidské činnosti. Vznikají při průmyslové činnosti, stavební činnosti, zemědělství, dopravě a při běžném životě člověka. Zejména komunální odpady a kaly z čištění odpadních vod jsou produktem prakticky všech obyvatel. Kvůli svým specifickým vlastnostem a různému riziku ohrožení životního prostředí vyžaduje každý tok odpadů specifické nakládání. Odpadové hospodářství je soubor činností zaměřených na předcházení vzniku odpadů, na nakládání s odpady a na následnou péči o místo, kde jsou odpady trvale uloženy, a kontrola těchto činností. Základní pravidla pro nakládání s odpady jsou stanovena zákonem č. 185/2001 Sb., o odpadech a o změně některých zákonů, ve znění pozdějších předpisů a jeho prováděcími právními předpisy (dále jen „zákon o odpadech“). MěÚ Jilemnice vykonává státní správu v přenesené působnosti na celém území ORP Jilemnice, zejména:

- vede a zpracovává evidenci odpadů a způsobů nakládání s nimi;
- uděluje souhlas k nakládání s nebezpečnými odpady;
- uděluje souhlas k upuštění od třídění nebo odděleného shromažďování odpadů;
- vyjadřuje se k záměrům staveb a uplatňuje podmínky nejčastěji v rámci koordinovaných závazných stanovisek na podkladě přeložené projektové dokumentace.

*Odborný referent je v úředních dnech k zastížení ve druhém patře budovy C MěÚ Jilemnice na náměstí 3. května 228 a na telefonním čísle 481 565 314.*

### Plánuji rekonstrukci či odstranění (demolici) stavby

Jednou ze základních povinností stanovených osobám odpovídajícím za přípravu a provádění staveb podle zákona č. 183/2006 Sb. o územním plánování a stavebním řádu (stavební zákon) je ochrana životního prostředí a zdraví lidí, která je mimo jiné vázána na předcházení vzniku a řádné nakládání s odpady vznikajícími při stavebních činnostech souvisejících s uskutečňováním nových staveb a zejména se změnami dokončených staveb a odstraňováním staveb. Takto vznikající odpady nazývané v souladu s názvem podskupiny odpadů v Katalogu odpadů jako „stavební a demoliční odpady“, mohou být při vhodném řízení jejich vzniku a stanoveném nakládání s nimi významným zdrojem úspor primárních surovin.



*Pro správný postup doporučujeme postupovat podle metodiky MŽP dostupné na adrese: [https://www.mzp.cz/C1257458002F0DC7/cz/metodika\\_stavebni\\_odpady/\\$FILE/OODP-metodicky\\_navod\\_SDO-20180904.pdf](https://www.mzp.cz/C1257458002F0DC7/cz/metodika_stavebni_odpady/$FILE/OODP-metodicky_navod_SDO-20180904.pdf).*

Pokud odstranění stavby podléhá stavebnímu povolení podle stavebního zákona, bude vydán souhlas s nakládáním s odpady v rámci koordinovaného závazného stanoviska. Pokud ne je třeba si požádat zvlášť.

*Pro získání stanoviska k demolici můžete využít formulář žádosti umístěný na webových stránkách města v záložce Městský úřad > Odbory úřadu > Odbor Životního prostředí > Formuláře: **žádost o vyjádření ke stavebnímu záměru dle zákona o odpadech**. Tuto žádost je vhodné podat spolu s žádostí o koordinované závazné stanovisko k záměru, pokud je ve věci vydáváno.*

---

## Co když odstraňovaná stavba nebo její část obsahuje azbest?

Při různých pracích, spojených s údržbou objektů, při demolicích starých budov a zařízení, při rekonstrukcích budov, bytů, bytových jader v bytových domech a podobných stavebních úpravách se velmi často můžeme setkat se stavebními materiály obsahujícími azbest (např. střešní krytina Eternit a Beronit, hřebenáče, tvarovky a střešní větrací prvky, izolační azbestové šňůry, netkané textilie NETAS, izolační desky ID a IDK ad.). Odpady obsahující azbest (osinek) jsou klasifikovány jako odpady nebezpečné - ve smyslu zákona o odpadech vykazují nebezpečnou vlastnost H7 (karcinogenita). Tyto odpady již nelze nijak materiálově využívat. Je nutné je bezpečně odstraňovat ze životního prostředí za přísných podmínek ochrany zdraví a složek prostředí. Původce odpadů obsahujících azbest a oprávněná osoba, která nakládá s odpady obsahujícími azbest, jsou povinni zajistit, aby při tomto nakládání nebyla z odpadů do ovzduší uvolňována azbestová vlákna nebo azbestový prach a aby nedošlo k rozlití kapalin obsahujících azbestová vlákna. Ve vazbě na cíl „Minimalizovat možné negativní účinky při nakládání s odpady s obsahem azbestu na lidské zdraví a životní prostředí.“ byl připraven níže uvedený metodický návod: [https://www.mzp.cz/C1257458002F0DC7/cz/odpady\\_s\\_azbestem/\\$FILE/OODP-metodicky\\_navod\\_azbest-20180103.pdf](https://www.mzp.cz/C1257458002F0DC7/cz/odpady_s_azbestem/$FILE/OODP-metodicky_navod_azbest-20180103.pdf). Metodický návod je určen mj. osobám, které řídí a vykonávají činnosti při přípravě a provádění stavby (stavebník, stavební dozor, projektant, stavbyvedoucí apod.) a odpovídají za soulad těchto činností s požadavky obecně závazných právních předpisů včetně zákona o odpadech.

*Pro získání stanoviska k demolici můžete využít formulář žádosti umístěný na webových stránkách města v záložce Městský úřad > Odbory úřadu > Odbor Životního prostředí > Formuláře: **žádost o vyjádření ke stavebnímu záměru dle zákona o odpadech**. Tuto žádost je vhodné podat spolu s žádostí o koordinované závazné stanovisko k záměru, pokud je ve věci vydáváno.*

## Co s autovrakem?

Podle zákona o odpadech je autovrakem každé úplné nebo neúplné motorové vozidlo, které bylo určeno k provozu na pozemních komunikacích pro přepravu osob, zvířat nebo věcí a stalo se odpadem. Každý, kdo se zbavuje autovraku, je povinen autovrak předat pouze osobám, které jsou provozovateli zařízení ke sběru, výkupu, zpracování, využívání nebo odstraňování autovraků. Vlastník je před jeho předáním povinen umístit vozidlo na místo, kde nepoškodí nebo neohrozí životní prostředí ani nenaruší estetický vzhled obce či přírody nebo krajiny. Vozidlo umístěné v rozporu s výše uvedeným (dále jen „opuštěné vozidlo“), přemístí obecní úřad bezodkladně na náklady jeho vlastníka na vybrané parkoviště. Informaci o umístění opuštěného vozidla na vybrané parkoviště zveřejní obecní úřad na své úřední desce. O umístění vozidla písemně informuje jeho vlastníka, pokud je ho možné identifikovat. Pokud vlastník nepřevzme vozidlo z vybraného parkoviště po marném uplynutí lhůty dvou měsíců od informování vlastníka a v případě nemožnosti jeho identifikace se má za to, že vozidlo je autovrak. Obecní úřad poté předá autovrak provozovateli zařízení k ekologickému odstranění a s tím spojené náklady musí uhradit poslední vlastník opuštěného vozidla uvedený v registru motorových vozidel.

*Příslušným orgánem pro výše uvedené záležitosti na území obce s rozšířenou působností je MěÚ Jilemnice, odbor životního prostředí.*



**Fyzická osoba se dopustí přestupku tím, že se zbaví autovraku nebo umístí vozidlo vyřazené z registru vozidel v rozporu se zákonem o odpadech.  
Za tento přestupek lze uložit pokutu do 20 tis. Kč.**

### Užitečné odkazy

- [https://www.mzp.cz/cz/odpadove\\_hospodarstvi](https://www.mzp.cz/cz/odpadove_hospodarstvi)
- <https://www.katalogodpadu.cz/#top>
- <https://autovraky.mzp.cz/autovrak/webklient/ralight>



---

## 1.4 Ochrana ovzduší

Stav a kvalita ovzduší je jednou z nejdůležitějších a nejviditelnějších složek životního prostředí. Základní právní normou upravující hodnocení a řízení kvality ovzduší je zákon č. 201/2012 Sb. o ochraně ovzduší, v platném znění (zákon o ochraně ovzduší). Do hlavních oblastí ochrany ovzduší patří zejména sledování a zajišťování kvality ovzduší, stanovení podmínek pro provoz zdrojů znečišťování ovzduší ad. MěÚ Jilemnice zejména: vede evidenci zdrojů znečišťování ovzduší a vydává závazná stanoviska, vyjádření a sdělení.

*Odborný referent je v úředních dnech k zastížení ve druhém patře budovy C MěÚ Jilemnice na Náměstí 3. Května 228 a na telefonním čísle 481 565 314.*

---



### Mám nějaké povinnosti při výstavbě rodinného domu či jiného objektu z hlediska ochrany ovzduší?

V rámci stavební činnosti je třeba dodržovat podmínky pro snižování prašnosti v souladu se zákonem o ochraně ovzduší a s vydanými Programy zlepšování kvality ovzduší (Opatření k omezování prašnosti ze stavební činnosti). Ke snižování emisí prašnosti lze přiměřeně realizovat opatření stanovené v Metodice pro stanovení opatření ke snížení vlivů stavební činnosti (kap. 3 Opatření k redukci prašnosti ze staveb) dostupné na: [https://www.mzp.cz/cz/castice\\_pm10](https://www.mzp.cz/cz/castice_pm10) např. skrápět stavební plochy, čistit příjezdové komunikace, neprovádět demoliční práce za větrného počasí apod.

---

### V rámci stavby budu instalovat kamna s výměníkem nebo jiný stacionární zdroj

Je třeba požádat o vydání závazného stanoviska k umístění, provedení a užívání stavby stacionárního zdroje znečišťování ovzduší neuvedeného v příloze č. 2 zákona o ochraně ovzduší (dále jen „nevyjmenovaný stacionární zdroj“). Tato povinnost se týká stavebníků (investorů), kteří umísťují do objektu nevyjmenovaný stacionární zdroj. Jsou to např. kotle na pevná paliva či zemní plyn, krbové vložky a kamna

s výměníkem, plynové kotle o celkovém jmenovitém příkonu do 300 kW umístované v rodinných domech a malých provozovnách.

*Formulář žádosti o vydání závazného stanoviska k umístění, provedení a užívání stavby stacionárního zdroje znečišťování ovzduší k řízením podle stavebního zákona v rámci správního obvodu obce s rozšířenou působností Jilemnice je umístěn na webových stránkách města v záložce Městský úřad > Odbory úřadu > Odbor Životního prostředí > Formuláře: [žádost o povolení zdroje znečišťování](#). Tuto žádost je vhodné podat spolu s žádostí o koordinované závazné stanovisko k záměru, pokud je ve věci vydáváno.*

## Už mám nevyjmenovaný stacionární zdroj v provozu

Všechny kotle, ve kterých jsou spalována tuhá paliva, jejichž výkon je v rozmezí 10 - 300 kW a které slouží pro ohřev vody v teplovodní topné soustavě (klasické ústřední vytápění), musí mít platnou revizi a obnovovat ji každé 3 roky. Povinná je také kontrola (1 x ročně) a čištění spalinové cesty (3x ročně, resp. 2x ročně u sezónního provozu - lze provést svépomocí). Na plynových zařízeních musí provádět revizi jednou za tři roky pouze podnikatelé, pro osobní využití plynového kotle v domácnosti zákon nařizuje spotřebiči užívat bezpečně. U všech však platí zákonná povinnost provádět každoročně odbornou kontrolu i čištění spalinových cest vedoucích ze zařízení. Revize a kontrola spalinových cest musí být provedena **odborně způsobilou osobou**, většinou držitelem živnostenského oprávnění pro kominictví, proškoleným výrobcem kontrolovaného kotle, anebo servisním technikem, který dlouhodobě instaluje konkrétní kotle.

Který kominík je odborně způsobilý můžete zjistit na adrese: <https://ipo.mzp.cz/> nebo <http://www.aptt.cz/opravneni-ozo.php> nebo dotazem u některé z kominických firem, případně přímo u výrobce vašeho kotle.

Odborně způsobilá osoba pak majiteli kotle vystaví doklad osvědčující, že kotel je instalován, provozován a udržován v souladu s pokyny výrobce a zákonem o ochraně ovzduší. Majitel kotle pak je povinen tento doklad předložit na vyžádání pracovníkovi obecního úřadu. Pokud výrobce již neexistuje a kontrolor jím nemůže být proškolen, uznává se proškolení od výrobce podobného typu kotle.

Vyhláškou byl stanoven referenční finanční limit ceny revize kotle ve výši 1 585 Kč bez DPH pro spalovací stacionární zdroje bez řídicí jednotky (zejména starší typy kotlů) a ve výši 1 848 Kč bez DPH pro spalovací stacionární zdroje s řídicí jednotkou (např. moderní zplynovací a automatické kotle). Tato částka odpovídá reálným nákladům na revizi včetně dojezdu technika do vzdálenosti 50 km.



**Nesplnění povinnosti je posuzováno jako přestupek s horní sazbou do 20 tis. Kč u fyzických osob.**



Upozorňujeme, že do 31. 8. 2022, musí všechny provozované kotle na pevná paliva v ČR splňovat parametry emisí odpovídající alespoň 3. třídě (dle ČSN EN 303-5). Tento údaj by měl být uveden na štítku kotle a v dokladu o kontrole jeho technického stavu a provozu. Provozování kotlů 1. a 2. tříd nebo kotlů bez stanovené třídy je po 1. 9. 2022 zakázáno.

*Příslušným orgánem ochrany ovzduší na území obce s rozšířenou působností je MěÚ Jilemnice, odbor životního prostředí.*

## **Dotace**

Kotlíkové dotace jsou úspěšný program, který se významně podílí na snížení emisí škodlivých látek z lokálních topenišť. Navíc již od 1. září 2022 bude provoz kotlů na tuhá paliva 1. a 2. emisní třídy zakázán a starý kotel si tak musí vyměnit všechny domácnosti, i ty nízkopříjmové, aby se vyhnuly případným pokutám.

Dotace zprostředkovává Krajský úřad Libereckého kraje, Odbor regionálního rozvoje a evropských projektů, oddělení řízení grantových schémat:  
tel.: 485 226 579, e-mail: [kotliky@kraj-lbc.cz](mailto:kotliky@kraj-lbc.cz).

Dotace se poskytuje na výměnu starého kotle za tepelné čerpadlo ve výši 80 % způsobilých výdajů, nejvýše 120 000 Kč, nebo automatický kotel pouze na biomasu ve výši 80 % způsobilých výdajů, nejvýše 120 000 Kč, kotel pouze na biomasu s ručním příkládáním ve výši 80 % způsobilých výdajů, nejvýše 100 000 Kč, plynový kondenzační kotel ve výši 75 % způsobilých výdajů, nejvýše 95 000 Kč.

Konzultace probíhají v nových kancelářích ve 3. patře Evropského domu – dveře č. 4.13 a 4.14 (nově zrekonstruovaný objekt vedle budovy krajského úřadu) na adrese: U Jezu 525/4, Liberec 2 : pondělí, středa: 8:00 – 17:00, úterý, čtvrtek, pátek: 8:00 – 14:00

<https://dotace.kraj-lbc.cz/kotlikove-dotace/kotlikove-dotace-kotlikove-dotace-v-libereckem-kraji-iii-d453908.htm>

<https://www.sfzp.cz/dotace-a-pujcky/kotlikove-dotace/kotlikove-dotace-3-vyzva/>  
<https://svt.sfzp.cz/>

## **UKONČENÍ PŘÍJMU ŽÁDOSTÍ 30. 11. 2020**

### **Užitečné odkazy**

<https://ipo.mzp.cz/> – nově vzniklá databáze, která by měla umožnit vyhledat nejbližšího technika příslušného pro konkrétní typ kotle.

<http://www.aptt.cz/opravneni-ozo.php?kraj=all> – APTT – Asociace podniků topenářské techniky jako autorizované začleněné živnostenské společenstvo Hospodářské komory České republiky zveřejňuje **seznam odborně způsobilých osob (OZO)** proškolených pod dohledem Hospodářské komory České republiky v rozsahu nutném k provádění kontrol stacionárních zdrojů na pevná paliva se jmenovitým tepelným příkonem

od 10 do 300 kW včetně. Seznam je průběžně doplňován o další osoby v závislosti na jejich proškolení u výrobců.

<http://portal.chmi.cz/portal/dt?> – okamžitý stav ovzduší

[https://www.mzp.cz/cz/news\\_20190830\\_limit-revize-kotlů](https://www.mzp.cz/cz/news_20190830_limit-revize-kotlů)

---

## 1.5 Lesní hospodářství

Státní správa lesů na území správního obvodu obce s rozšířenou působností Jilemnice podle zákona č. 289/1995 Sb. o lesích a o změně a doplnění některých zákonů (lesní zákon) mj. **rozhoduje**

- v pochybnostech, zda jde o pozemky určené k plnění funkcí lesa;
- o dělení lesních pozemků, při kterém výměra jednoho dílu klesne pod 1 ha;
- o odnětí nebo omezení využívání lesních pozemků do výměry 1 ha a o výši poplatků za odnětí;
- o dočasném omezení nebo vyloučení vstupu do lesa;
- o povolení výjimky ze zákazu některých činností v lese;
- o stanovení podmínek ke konání organizovaných nebo hromadných sportovních akcí v lese;



- o výjimkách ze zákazu provádět mýtní těžbu v lesních porostech mladších než 80 let;
- o udělení nebo odnětí licence pro výkon funkce odborného lesního hospodáře

a

- vydává souhlas k vydání územního rozhodnutí, jímž mají být dotčeny pozemky určené k plnění funkcí lesa do výměry 1 ha, pokud není příslušný kraj, a souhlas k vydání rozhodnutí o umístění stavby nebo využití území do 50 m od okraje lesa;
- zajišťuje zpracování osnovy;
- povoluje výjimky ze stanovené velikosti nebo šířky holé seče;
- povoluje výjimky ze zákonných lhůt pro zalesnění a zajištění kultur;
- ustanovuje lesní stráž a zrušuje ustanovení lesní stráže (§ 38) ve svém správním obvodu;
- soustřeďuje údaje lesní hospodářské evidence o lesích ve svém správním obvodu a postupuje je pověřené organizační složce státu;
- vykonává dozor nad dodržováním tohoto zákona, předpisů vydaných k jeho provedení a rozhodnutí vydaných na jejich základě.

*Odborný referent je v úředních dnech k zastížení ve druhém patře budovy C MěÚ Jilemnice na náměstí 3. května 228 a na telefonním čísle 481 565 317.*

---

## **Základní povinnosti vlastníků lesa**

Hospodaření v lese je vlastník povinen zajišťovat v součinnosti s odborným lesním hospodářem (OLH), proto Vám doporučujeme konzultovat s ním ještě před zahájením vlastních prací všechny činnosti, náležitosti a naléhavosti hospodaření a průběžně se na něho obracet s případnými potížemi či nejasnostmi. Cennou pomůckou je také lesní hospodářská osnova.

---

## **Co jsou to lesní hospodářské osnovy a kde je dostanu?**

Lesní hospodářské osnovy (LHO) popisují lesní majetek – plochu, věk a zakmenění porostních skupin a zastoupení dřevin. Je v nich uveden i plán zásahů – prořezávky, probírky, mýtní těžby a zalesnění. Součástí osnov je i porostní mapa. LHO se zpracovávají pro vlastníky lesa s výměrou do 50 ha, a to na desetileté období. Pokud si vlastník protokolárně převezme vlastnický separát LHO, stává se pro něj závazná celková výše těžeb, a pokud vlastní více než 3 ha lesa, je pro něj závazný i minimální podíl melioračních a zpevňujících dřevin při obnově porostu. Vlastníci lesa s více jak 50 ha lesa jsou povinni nechat si pro svůj majetek vypracovat specializovanými firmami s licencí (tzv. lesními taxačními kanceláři) lesní hospodářský plán (LHP).



## Kde seženu údaje lesní hospodářské osnovy o lesních porostech na dotčených pozemcích, včetně jejich zařazení do hospodářských souborů a kategorií lesa?

Můžete se obrátit na vlastníka lesa a regionální pobočky Ústavu pro hospodářskou úpravu lesů. Informace jsou též volně k dispozici na adrese:

<http://geoportal.uhul.cz/mapy/mapylho.html>

### Jak je to s odborným lesním hospodářem?

Každý vlastník lesa musí mít OLH, aby byla zajištěna kvalita hospodaření v lese v souladu s právními předpisy. Pro drobné vlastníky lesa o výměře do 50 hektarů zpravidla vykonávají službu OLH zaměstnanci Lesů České republiky, s. p., (Lesní správa Jablonec nad Nisou nebo LS Hořice), na území Krkonošského národního parku a jeho ochranného pásma Správa KRNAP (Územní pracoviště Rezek nebo ÚP Harrachov), případně ve vymezeném území pověřená osoba (p. Slavomír Beran, p. Bedřich Čech), v takovém případě hradí výkon funkce OLH stát. Pokud někdo chce jiného OLH, má povinnost jeho jméno a stejně tak každou změnu ohlásit do 30 dnů státní správě lesů a platí si ho sám. OLH musí mít k výkonu své funkce příslušnou státní licenci.

#### **Základní povinnosti odborného lesního hospodáře:**

- sledovat stav lesa, upozorňovat vlastníka lesa na výskyt škodlivých činitelů a na škody jimi způsobené, navrhnout nezbytná kontrolní a ochranná opatření a při zvýšeném výskytu škodlivých organismů prokazatelně informovat orgán státní správy lesů;
- upozorňovat vlastníka lesa na nutnost provedení těžby nahodilé, vyznačovat těžbu nahodilou, kterou je nutno provést, a doporučit termíny a způsoby jejího zpracování a způsoby asanace vytěženého dříví;
- navrhnout vlastníku lesa vhodný způsob a postup obnovy lesa a doporučovat vhodný reprodukční materiál a vhodnou dřevinnou skladbu k obnově lesa;
- doporučovat vlastníku lesa provedení výchovných zásahů a na žádost vlastníka lesa zabezpečovat instruktáž k provedení výchovných zásahů v porostech do 40 let věku;
- na žádost vlastníka lesa vyznačovat těžbu mýtní úmyslnou a vyjadřovat se k návrhu těžby oznamované vlastníkem lesa orgánu státní správy lesů;
- potvrdovat, zda činnosti, na jejichž provedení žádá vlastník lesa finanční prostředky podle zvláštních právních předpisů, jsou co do rozsahu a kvality provedeny v souladu s tímto zákonem a právními předpisy vydanými k jeho provedení;
- na žádost vlastníka lesa spolupracovat s vlastníkem lesa při vedení lesní hospodářské evidence;
- na žádost vlastníka lesa poskytovat vlastníkovvi lesa odborné informace a doporučení při ochraně lesů, pės-



tebních a těžebních činnostech, v oblasti finančních podpor na hospodaření v lesích, při zpracování návrhů lesních hospodářských plánů a lesních hospodářských osnov a dalších činnostech souvisejících s hospodařením v lesích;

- prokazatelně upozorňovat vlastníka lesa na porušení povinností stanovených lesním zákonem.

### **Jaké mám jako vlastník lesa další povinnosti?**

- hospodařit tak, aby nedocházelo k ohrožování nebo poškozování lesů, jakož i objektů sloužících k hospodaření v lese;
- usilovat při hospodaření v lese o to, aby nepoškozoval zájmy jiných vlastníků lesů a funkce lesa byly zachovány;
- zajistit svým hospodařením především ochranné funkce lesa;
- chránit svůj les před znečišťujícími látkami – např. oleje k mazání řetězu motorové pily a hydraulické kapaliny smí používat jen biologicky odbouratelné.

Vlastník lesa je povinen vést lesní hospodářskou evidenci. Eviduje se plnění závazných ustanovení (v případě lesních hospodářských plánů a protokolárně převzatých vlastnických separátů lesních hospodářských osnov) a údaje o provedené obnově lesa v jednotlivých porostech včetně obnovy přirozené.

*Souhrnné údaje předá vlastník lesa orgánu státní správy lesů vždy do konce března za uplynulý kalendářní rok. Podrobnosti bude řešit příslušná vyhláška, do té doby lze využít tiskopis zveřejněný na webové stránce města Jilemnice pod záložkou: Městský úřad > Odbory úřadu > Odbor Životního prostředí > Formuláře: LHE - lesní hospodářská evidence.*



***Pokud vlastník lesa souhrnné údaje orgánu státní správy lesů nepředá, dopustí se přestupku, za který lze uložit sankci.***

Další povinnosti vlastníka lesa týkající se obnovy lesa, výchovy mladého lesního porostu, ochrany lesa, těžby atd. přehledně zpracoval v brožurách „Rádce pro vlastníky lesa (podle rozlohy)“ Ústav pro hospodářskou úpravu lesů (ÚHUL), který mj. poskytuje poradenství v lesním hospodářství, a jsou ke stažení na této adrese: <http://www.uhul.cz/nase-cinnost/poradenstvi-v-lesnim-hospodarstvi/informacni-materialy>. Na adrese <http://www.uhul.cz/mapy-a-data/katalog-mapovych-informaci> je dále k dispozici veřejně dostupný katalog mapových informací, kde lze zobrazit různé informace o lese např. vlastnické poměry, zóny národních parků a CHKO, lesní hospodářské osnovy, kategorizace lesů nebo i potenciální ohrožení lesa, či kůrovcová mapa, která představuje zcela nový způsob využití satelitních snímků v boji s kůrovcovou kalamitou, kde jsou zobrazeny plochy s předpokladem šíření kůrovců do okolních porostů. Kůrovcovou mapu lze zobrazit na mapových portálech ÚHÚL <http://geoportal.uhul.cz/mapy/MapyDpz.html>. Měla by být optimalizována i pro běžně používaná mobilní zařízení, přičemž na [www.kurovcovamapa.cz](http://www.kurovcovamapa.cz) bude možné využít GPS k lokalizaci přímo v terénu.

Obhospodařování Vašeho lesního majetku lze výrazně usnadnit sdružením s dalšími vlastníky.

## Potřebuji kácet stromy v lese

Těžbu dřeva v lese, ve kterém vlastník lesa hospodaří bez schváleného lesního hospodářského plánu nebo bez protokolem o převzetí převzaté lesní hospodářské osnovy, lze provést jen se souhlasem odborného lesního hospodáře.

Má-li těžba překročit 3 m<sup>3</sup> na 1 ha lesa za kalendářní rok, musí vlastník lesa, jakož i ten, kdo koupil stojící lesní porost, i ten, kdo provádí těžbu, předem vyrozumět orgán státní správy lesů písemnou formou s uvedením:

- identifikace vlastníka lesa, jakož i toho, kdo stojící lesní porost koupil, i toho, kdo bude těžbu provádět (jsou-li tací);
- identifikace pozemku a porostu, v němž bude těžba prováděna;
- plánovaného rozsahu (množství a zakres do porostní mapy nejlépe na podkladě mapy katastrální), druhu těžby (mýtní nebo předmýtní, úmyslná nebo nahodilá) a doby provedení (vyrozumění o těžbě se vztahuje pouze k předmětnému roku, kdy má být těžba provedena). Správnost uvedených údajů stvrzují svými podpisy všechny výše uvedené osoby.

K vyrozumění je třeba doložit také vyjádření příslušného odborného lesního hospodáře a v případě více vlastníků lesa zmocnění nebo souhlas s těžbou stvrzený jejich podpisy.

Pokud orgán státní správy lesů nesdělí osobě, která jej písemně vyrozuměla o záměru provést těžbu své stanovisko do 30 dnů ode dne doručení vyrozumění, může tato osoba těžbu provést. Na vydání tohoto stanoviska orgánu státní správy lesů se nevztahují obecné předpisy o správním řízení.



***Ten, kdo provádí těžbu, a nesplní výše uvedené, dopouští se přestupku, za který lze uložit sankci až do výše 1 mil. Kč.***



---

## Mám kus louky a chci je zalesnit. Co pro to mám udělat?

Převod zemědělské půdy na lesní je poměrně složitý administrativní proces, který zahrnuje prověření souladu s územním plánem příslušné obce, vyhotovení příslušné dokumentace pro potřeby územního řízení vedeného stavebním úřadem, a to mj. na podkladě závazných stanovisek dotčených orgánů, kterými jsou také orgán ochrany přírody a krajiny a orgán ochrany zemědělského půdního fondu (nutný souhlas s odnětím zemědělské půdy ze ZPF). OLH dále vypracuje projekt zalesnění a v konečné fázi příslušný katastrální úřad zanese změnu druhu pozemku na podkladě rozhodnutí o prohlášení za les orgánu státní správy lesů.

---

## Potřebuji odejmout lesní půdu z PUPFL

Veškeré pozemky určené k plnění funkcí lesa (dále jen PUPFL) musí být účelně obhospodařovány podle lesního zákona. Jejich využití k jiným účelům je zakázáno. O výjimce z tohoto zákazu, tedy odnětí PUPFL ve prospěch využití k nelesním účelům může rozhodnout orgán státní správy lesů na základě písemné žádosti, kterou podává ten, v jehož zájmu má k odnětí dojít. Odnětí PUPFL je uvolnění těchto pozemků pro jiné využití, může být trvalé (tím se rozumí trvalá změna využití pozemků) nebo dočasné (pozemek se uvolňuje pro jiné účely na dobu uvedenou v rozhodnutí). Odnětí je až na výjimky zpoplatněno.

Žádost musí kromě obecných náležitostí (identifikaci žadatele atd.) obsahovat povinné náležitosti dle vyhlášky č. 77/1996 Sb.:

1. podrobné zdůvodnění požadavku s uvedením údajů o uvažovaném použití pozemků určených k plnění funkcí lesa;
2. údaje o celkovém rozsahu pozemků určených k plnění funkcí lesa, jejichž zábor se předpokládá, podle způsobu záboru - trvalé nebo dočasné odnětí, trvalé nebo dočasné omezení, u dočasných záborů jeho počátek a konec;
3. údaje o dotčených pozemcích určených k plnění funkcí lesa podle katastru nemovitostí (obec, katastrální území, parcelní číslo, druh, výměra pozemku, údaje o vlastníkovi a nájemci pozemku);
4. snímek katastrální mapy s grafickým znázorněním požadovaného záboru, popřípadě geometrický plán;
5. údaje lesního hospodářského plánu nebo lesní hospodářské osnovy o lesních porostech na dotčených pozemcích, včetně jejich zařazení do hospodářských souborů a kategorií lesa;
6. komplexní výpočet náhrad škod na lesních porostech a předpoklad zvýšených provozních nákladů;
7. výpočet poplatku za odnětí;
8. u dočasného záboru návrh plánu rekultivace, pokud je nezbytný;
9. územní rozhodnutí nebo stanoviska dotčených orgánů státní správy v případě, že se územní rozhodnutí nevydává, popřípadě se slučuje územní a stavební řízení;

10. vyjádření vlastníka a nájemce dotčených pozemků určených k plnění funkcí lesa;
11. vyjádření odborného lesního hospodáře.

### **Kdy není třeba odnětí?**

Bez odnětí lze na pozemcích určených k plnění funkcí lesa umístit např. vrty a studny. Poplatek se nepředepisuje, jde-li o odnětí pro výstavbu objektů a zařízení sloužících hospodaření v lese, výstavbu objektů a zařízení potřebných pro čištění odpadních vod a zařízení potřebných pro jímání a výrobu pitné vody.

*Upozorňujeme, že zpracovatelé dokumentací staveb jsou ze zákona povinni dbát zachování lesa a řídit se přitom ustanoveními lesního zákona. Dotýká-li se řízení podle stavebního zákona (rozhodnutí o povolení stavby, zařízení nebo terénních úprav anebo jejich ohlášení) zájmů chráněných lesním zákonem, je povolení vázáno na souhlasné závazné stanovisko orgánu státní správy lesů. Tohoto souhlasu je třeba i k dotčení pozemků do vzdálenosti 50 m od okraje lesa. Umísťování hlavních staveb resp. staveb, u kterých je reálné riziko ohrožení osob nebo významných škod při pádu stromů, není z pohledu zájmů chráněných lesním zákonem ve vzdálenosti do 25 - 30 m od okraje lesa zpravidla žádoucí.*

*Ten, kdo bez rozhodnutí orgánu státní správy lesů o odnětí nebo omezení pozemky určené k plnění funkcí lesa odnímá nebo omezuje jejich využívání k plnění funkcí lesa, dopouští se přestupku, za který lze uložit sankci do výše 1 mil. Kč.*



### **Jak postupovat v případě zjištění napadení stromu kůrovcem?**

#### **KŮROVEC NIČÍ NAŠE LESY**

#### **Výzva pro vlastníky lesů:**

Rozsah kůrovcové kalamity je největší v historii ČR! Současná kritická situace vyžaduje vaši aktivní účast! **Vlastníci a nájemci lesů jsou odpovědní za zachování lesa.** Důsledkem zanedbání péče o lesní porosty je významná finanční ztráta a porušení právních předpisů.

#### **Jak postupovat?**

**1. Kontaktujte svého odborného lesního hospodáře (OLH)**

Každý vlastník lesa má k dispozici OLH. Pokud jej neznáte, kontaktujte místně příslušný orgán státní správy lesů (SSL) na obci s rozšířenou působností (ORP), kde vám sdělí nezbytné informace.

**2. Informujte o stavu svého lesa orgán SSL**

Každý vlastník a správce lesa je povinen sám nebo



prostřednictvím svého OLH informovat o šíření škodlivých činitelů (kůrovce) orgán SSL. Orgánem SSL je vždy příslušný odborný pracovník úřadu ORP.

### 3. Využijte veřejné podpory a čerpejte dotace na své lesy

Krajský úřad vyřizuje dotace krajské (např. oplocenky, lapáky, lapače) i státní (např. obnova, výchova, asanace).

#### **Pokud si nevíte rady, obraťte se na:**

- především na svého OLH
- úřad obce s rozšířenou působností
- Krajský úřad Libereckého kraje
- <https://zivotni-prostredi.kraj-lbc.cz/lesni-hospodarstvi>

#### **Rámcová doporučená opatření:**

- **Celoročně důsledně vyhledávat, vyznačovat, včas vytěžit a účinně asanovat veškeré dříví nově napadené kůrovci.** Asanační se rozumí bezodkladné odkornění dříví nebo chemický postřik celého povrchu kmene v larválním stádiu kůrovce, v důsledku čehož kůrovec nedokončí svůj vývoj a uhynie. Asanační se nerozumí pouhý odvoz dříví z lesa, protože tímto naopak dochází k šíření škůdce, který v neošetřeném dříví svůj vývoj dokončí.
- **Zaměřit se na napadené stromy a nikoli souše, které již nepředstavují riziko šíření škůdce.** Staré souše jsou již mrtvé stromy a nemají čerstvé lýko, které je potravou kůrovců. Tyto souše již škůdce opustil a napadl živé jedince smrků v jejich nejbližším okolí. Právě tyto čerstvě napadené jedince smrků je nezbytné vytěžit a asanovat.
- **Odstraňovat a asanovat rovněž polomy, vývraty a ostatní dříví atraktivní pro rozvoj kůrovců.** Čerstvé polomy a vývraty (mající zelené jehličí) vůni své pryskyřice kůrovce přitahují. Na těchto stromech, které již nemají schopnost se přirozeně bránit, je kůrovec schopen se velmi rychle namnožit a rozšířit.



*Foto napadeného stromu (kůrovcová souše)*

**Pokud nebudeme včas zpracovávat kůrovcem napadené stromy, dojde k plošnému rozpadu lesních ekosystémů.  
Chraňte svůj majetek a zachovejte jej budoucím generacím!**

## Dotace

Příspěvky na hospodaření v lesích lze získat z krajského a státního rozpočtu, případně z Programu rozvoje venkova. Podmínky a rozsah podpory se průběžně aktualizují a jsou dostupné na webových stránkách Libereckého kraje (viz. níže).

**Liberecký kraj:** Program Podpora hospodaření v lesích je určen vlastníkům lesa na území Libereckého kraje, který je zaměřen na ochranu lesa a prevenci proti šíření hmyzích škůdců použitím lapáků a lapačů, na ochranu lesa a prevenci proti škodám působených zvěří stavbou oplocenek a nátěry stromků, zlepšování stavu lesních porostů výchovnými zásahy. Vzhledem k aktuálnosti problematiky kůrovcové kalamity byl vyhlášen dotační program „Finanční příspěvky na zmírnění dopadu kůrovcové kalamity v lesích“.

Podrobné informace naleznete na adrese:

<https://zivotni-prostredi.kraj-lbc.cz/lesni-hospodarstvi>

<https://dotace.kraj-lbc.cz/hospodareni-v-lesich/podpora-hospodareni-v-lesich-d453562.htm>

**Státní rozpočet:** Finance jsou určeny na obnovu, výchovu a zajištění lesa, opakovanou obnovu, opatření v ochraně lesa proti kůrovcům, šetrné technologie, na ochranu lesa před antropogenními vlivy (imise) a pro zpracování LHP. Součástí programu jsou i myslivecké dotace.

Příručka pro žadatele je dispozici na adrese: <https://zivotni-prostredi.kraj-lbc.cz/getFile/id:883538/lastUpdateDate:2018-11-12+11:56:59/image.jpg>

**Program rozvoje venkova:** Ukončení programu v roce 2020.

<https://www.szif.cz/cs/prv2014-m08#>

V oblasti finančních podpor poskytuje vlastníkovi lesa informace také odborný lesní hospodář, který zároveň žádosti o dotace i účelnost využití dotací potvrzuje.

## Užitečné odkazy

<http://www.uhul.cz/> – ústav pro hospodářskou úpravu lesů

<http://eagri.cz/public/web/mze/lesy/> – informace k lesnictví Ministerstva zemědělství ČR

<https://lesy.cz/pece-o-les/> – informace státního podniku Lesy ČR, s.p.

[https://zivotni-prostredi.kraj-lbc.cz/public/ozivpr/vnitri\\_blok\\_lesy\\_myslivost\\_lk\\_finalni\\_web.pdf](https://zivotni-prostredi.kraj-lbc.cz/public/ozivpr/vnitri_blok_lesy_myslivost_lk_finalni_web.pdf) – publikace o Lese a myslivosti v Libereckém kraji. V publikaci lze nalézt mnoho údajů, informací a návodů.

[www.lesnipedagogika.cz](http://www.lesnipedagogika.cz) – lesní pedagogiku provádějí organizace zabývající se správou lesních majetků, hospodařením v lesích či lesnickou osvětou a lesnické školy po celé České republice.



## 1.6 Myslivost

Orgán státní správy myslivosti soustavně dozírá na dodržování zákona č. 449/2001 Sb. o myslivosti včetně jím vydaných rozhodnutí, zásad chovu zvěře a provádí ochranu myslivosti, zejména:

- registruje honební společenstva;
- vede evidenci honiteb, honebních společenstev, mysliveckých stráží, loveckých psů, vydaných plomb a lístků o původu ulovené zvěře;
- kontroluje předložené plány mysliveckého hospodaření, povoluje lov v mimořádných případech;
- vydává lovecké lístky.



*Odborné referenty naleznete v úřední dny ve druhém patře budovy C MěÚ Jilemnice na náměstí 3. května 228, nebo můžete zavolat na tato telefonní čísla: 481 565 315 a 481 565 336.*

### Potřebuji vydat lovecký lístek

Lovecký lístek jako oprávnění k lovu se vydává na základě žádosti, kterou podává osoba starší 16 let. K žádosti o vydání loveckého lístku se předkládá občanský průkaz, doklad o složení zkoušky z myslivosti nebo o níže uvedeném studiu, doklad o uzavřeném pojištění. Bezúhonnost si správní orgán ověřuje výpisem z evidence Rejstříku trestů. U cizinců se přikládá pas nebo občanský průkaz, doklad o pojištění a lovecký lístek platný v zemi, kde má cizinec trvalé bydliště - podrobnosti uznávání jsou uvedeny na adrese: [http://eagri.cz/public/web/file/178175/Apostilla\\_a\\_zahr\\_overeni.pdf](http://eagri.cz/public/web/file/178175/Apostilla_a_zahr_overeni.pdf).

### Platné doklady o složení mysliveckých zkoušek:

- doklad o složení zkoušky z myslivosti nebo zkoušky z myslivosti na vysoké škole, potvrzení, nebo doklad, že žadatel je žákem, posluchačem nebo absolventem střední nebo vyšší odborné školy, na které je myslivost studijním oborem nebo povinným vyučovacím předmětem;
- nestačí se prokázat loveckým lístkem drženým v minulosti;
- nestačí doklad o složení zkoušky pro myslivecké hospodáře;
- Ministerstvo zemědělství na základě svého zmocnění pověřuje právnické osoby prováděním zkoušek u myslivosti. *Jejich seznam je zveřejněn na adrese [www.eagri.cz](http://www.eagri.cz) pod záložkami rozcestník eAGRI > les > Myslivost > vydaná pověření: přehled pověřených subjektů.*



## Na jak dlouhou dobu lze lovecký lístek pořídit?

- pro občany ČR na dobu neurčitou, nebo dobu určitou - 1 den, 5 dní, 30 dní, 6 měsíců, 1 rok;
- pro žáky odborných škol, na kterých je myslivost studijním oborem nebo povinným vyučovacím předmětem (vždy na 1 rok, nejdéle po dobu studia);
- pro cizince, který nemá trvalý pobyt na území ČR: pouze na dobu určitou – 1 den, 5 dní, 30 dní, 6 měsíců, 1 rok (na 6 měsíců a 1 rok je nutné přinést aktuální výpis z evidence Rejstříku trestů ze země původu cizince).

## Kolik stojí vydání loveckého lístku?

Správní poplatek se platí hotově před vydáním loveckého lístku a je stanoven podle délky platnosti loveckého lístku:

Správní poplatek za lovecký lístek (v Kč)	1 den	5 dní	30 dní	6 měsíců	1 rok	neurčito
Osoby starší 16 let	30	50	70	100	150	1000
Žáci a posluchači odborných škol, osoby, které zajišťují myslivost v rámci svého povolání nebo funkce	30	50	70	100	75	1000

Lovecký lístek vydává příslušný úřad obce s rozšířenou působností, v jehož obvodu má žadatel o vydání loveckého lístku trvalý pobyt, popřípadě cizincům, kteří se zdržují v obvodu jeho působnosti (buď v místě lovu anebo v místě ubytování zahraničních lovců).

## Užitečné odkazy

[lbc.cz/public/ozivpr/vnitri\\_blok\\_lesy\\_myslivost\\_lk\\_finalni\\_web.pdf](#) – publikace o lese a myslivost v Libereckém kraji

<http://eagri.cz/public/web/mze/lesy/myslivost/osveta/myslivost-v-ceske-republice-1.html>

– publikace o myslivosti ČR

<http://www.myslivost.cz/oms/semily>

– okresní myslivecký spolek Semily

<http://www.uhul.cz/mapy-a-data/portal-myslivosti>

– portál o myslivosti



## 1.7 Rybářství

V této oblasti výkonu státní správy Městský úřad Jilemnice dle zákona č. 99/2004 Sb., o rybníkářství, výkonu rybářského práva, rybářské stráž, ochraně mořských rybochovných zdrojů a o změně některých zákonů (zákon o rybářství)

- ustanovuje rybářskou stráž;
- vydává rybářské lístky.

*Odborného referenta naleznete v úřední dny ve druhém patře budovy C MěÚ Jilemnice na náměstí 3. května 228, nebo můžete zavolat na telefonní čísla 481 565 336 a 481 565 338.*



### Potřebuji vydat rybářský lístek

Rybářský lístek je povinen mít každý, kdo loví ryby v rybářském revíru a jedná se o doklad nezbytný pro vydání povolenky k lovu, která potom opravňuje osobu k lovu ryb nebo vodních organismů v příslušném rybářském revíru. Povolenky k lovu pro dané rybářské revíry vydávají uživatelé rybářských revírů zpravidla za úplatu.

### Na jak dlouhou dobu si mohu rybářský lístek pořídit?

Rybářský lístek se vydává pro celé území České republiky na dobu 30 dní, 1 rok, 3 roky, 10 let nebo na dobu neurčitou pouze pro osoby starší 15 let. Vydání rybářského lístku podléhá správnímu poplatku, který se platí hotově před jeho vydáním.

Správní poplatek za rybářský lístek (v Kč)	30 dní	1 rok	3 roky	10 let	neurčito
Osoby mladší 15 let	200	50	100	nevydává se	nevydává se
Osoby starší 15 let studující rybářství nebo které zajišťují rybářství v rámci svého povolání nebo funce	200	50	100	250	500
Ostatní osoby	200	100	200	500	1000

### Jaké doklady mám mít sebou?

- občanský průkaz, nebo cestovní pas (cizinci);
- doklad o získané kvalifikaci (mimo níže uvedených výjimek), resp. osvědčení o získané kvalifikaci, vydané právnickou osobou pověřenou ministerstvem zemědělství k ověřování znalostí žadatelů (např. Český rybářský svaz a jeho

organizační jednotky) pro vydání prvního rybářského lístku (vzor osvědčení je uveden v příloze č. 6 k vyhlášce č. 197/2004 Sb.).

Kvalifikační předpoklady nemusí dokládat:

- osoba, která je rybářským hospodářem, zástupcem rybářského hospodáře, rybářskou stráží nebo která doloží osvědčení o vykonání zkoušky na rybářského hospodáře nebo na rybářskou stráž;
- žadatel o 30 denní rybářský lístek;
- cizinec, který se prokáže rybářským lístkem nebo jiným oprávněním obdobným rybářskému lístku vydaným v cizím státě - podrobnosti uznávání jsou uvedeny na adrese: [http://eagri.cz/public/web/file/178175/Apostilla\\_a\\_zahr\\_overeni.pdf](http://eagri.cz/public/web/file/178175/Apostilla_a_zahr_overeni.pdf).

Rybářský lístek vydává obecní úřad obce s pověřeným obecním úřadem (území totožné s působností stavebních úřadů), v jehož obvodu má žadatel o vydání rybářského lístku trvalý pobyt, popřípadě cizincům, kteří se zdržují v obvodu jeho působnosti. MěÚ Jilemnice, odbor životního prostředí je tedy příslušný na území Jilemnicka a MěÚ Rokytnice nad Jizerou (kancelář č. 1, centrální pokladna v přízemí, tel. 481549329) na území Rokytnicka (pro občany Rokytnice nad Jizerou, Pasek nad Jizerou a Jablonce nad Jizerou).

### Užitečné odkazy

<http://eagri.cz/public/web/mze/ministerstvo-zemedelstvi/zivotni-situace/rybarstvi/zadost-o-vydani-rybarskeho-listku.html> – Ministerstvo zemědělství

<https://www.rybarsky-listek.info/index.php#listek>

<https://www.rybsvaz.cz/beta/index.php/legislativa/novy-clen> – Český rybářský svaz

<http://www.crshradec.cz/> – Východočeský územní svaz



---

## 1.8 Vodní hospodářství



Vodoprávní úřad při své činnosti zohledňuje především požadavky na ochranu povrchové a podzemní vody, podmínky pro hospodárné využívání vodních zdrojů

a pro zachování i zlepšení jakosti povrchových a podzemních vod, podmínky pro snižování nepříznivých účinků povodní a sucha, bezpečnost vodních děl, ochranu vodních ekosystémů a na nich přímo záviselých suchozemských ekosystémů či zabezpečení kvalitního rozvoje, výstavby a provozu vodovodů a kanalizací sloužících veřejné potřebě.

Na základě **zákona č. 254/2001 Sb. o vodách (vodní zákon)** zejména

- vykonává činnost speciálního stavebního úřadu pro vodní díla;
- rozhoduje o povolení nakládání s vodami;
- rozhoduje o souhlasu ke stavbám, zařízením nebo činnostem, které mohou ovlivnit vodní poměry;
- vydává opatření na úseku ochrany před povodněmi;
- stanovuje ochranná pásma vodních zdrojů;
- rozhoduje v případě havarijního zhoršení nebo ohrožení jakosti podzemních nebo povrchových vod;
- vydává závazná stanoviska, vyjádření, osvědčení, sdělení.

Dále zajišťuje vedení agendy dle **zákona č. 274/2001 Sb.** o vodovodech a kanalizacích, zejména:

- shromažďuje majetko - provozní evidenci provozovatelů vodovodů a kanalizací;
- rozhoduje o výjimkách z ochranného pásma vodovodů a kanalizací;
- povoluje přeložky vodovodů a kanalizací, změny užívání stavby vodovodů a kanalizací.

*Odborné referenty naleznete v úřední dny ve druhém patře budovy C MěÚ Jilemnice na Náměstí 3. Května 228, nebo můžete zavolat na telefonní čísla 481 565 315 nebo 481 565 316.*

---

### Potřebuji povolit vodní dílo

Vodní zákon stanovuje definici a výčet staveb, která jsou vodními díly. Jedná se o stavby, které slouží ke vzdouvání a zadržování vod, umělému usměrňování odtokového režimu povrchových vod, k ochraně a užívání vod, k nakládání s vodami, ochraně před škodlivými účinky vod, k úpravě vodních poměrů nebo k jiným účelům sledovaným tímto zákonem. Nejběžnějšími vodními díly jsou stavby k odběru podzemních vod (studny) a stavby k likvidaci odpadních vod (domovní čistírny odpadních vod). K provedení, změnám, zrušení a odstranění vodního díla je nutné povolení vodoprávního úřadu.

V případě podání společné žádosti k územnímu a stavebnímu řízení vodoprávní úřad vodní dílo umístí i povolí a zároveň povolí nakládání s vodami, o které je však nutné požádat na samostatném předepsaném formuláři (viz. kapitola „povolení odběru..“). Současně umístit a povolit stavbu vodního díla lze pouze v případě, že je vodní dílo samostatnou stavbou, tj. není v souboru s jinými stavbami, které umísťuje obecný stavební úřad (např. rodinný dům apod.). V případě, kdy je vodní dílo stavbou vedlejší ke stavbě hlavní (např. ČOV při stavbě RD), může vodoprávní úřad vydat stavební povolení až poté, co bude umístěna jako celek v rámci územního rozhodnutí vydaného obecným stavebním úřadem, který následně ověřuje dodržení svých podmínek (např. formou závazného stanoviska či vyjádření v koordinovaném závazném stanovisku).

*Příslušný formulář je k dispozici na webových stránkách [www.eagri.cz](http://www.eagri.cz) v záložce: Rozcestník eAGRI > voda > Státní správa ve VH > Formuláře žádostí ve vodoprávním řízení: žádost o stavební povolení vodního díla.*

## Potřebuji povolení k odběru podzemních vod

K odběru podzemních vod ze studny, vrtu apod. (tzv. vodního díla) je potřeba mimo povolení samotného vodního díla také povolení k nakládání s vodami. Vyplněná žádost doplněná podklady dle přílohy předepsaného formuláře se podává u vodoprávního úřadu. V případě žádosti o povolení k nakládání pro společné řízení na stavebním úřadě (typicky rodinný dům, který bude zásobován z nové vrtané studny) dokládáte projektovou dokumentaci pro vydání společného povolení vrtané studny. Důležitým podkladem je také kladné vyjádření hydrogeologa.

*Příslušný formulář je k dispozici na webových stránkách [www.eagri.cz](http://www.eagri.cz) v záložce: Rozcestník eAGRI > voda > Státní správa ve VH > Formuláře žádostí ve vodoprávním řízení: žádost o povolení k odběru podzemních vod pro jednotlivé domácnosti.*

Studny vybudované před rokem 1955, které slouží pro zásobování jednotlivých domácností, se považují za povolené a vlastníci těchto studní nemusí žádat o povolení k odběru podzemních vod. Povolení také není třeba pro nevyužívané studny.

***Fyzická osoba se dopustí přestupku při nepovoleném nakládání s povrchovými nebo podzemními vodami, a může jí být uložena sankce až do 100 tis. Kč.***

## Potřebuji povolení k vypouštění odpadních vod do povrchových, nebo podzemních vod

Pokud není v obci obecní kanalizace sloužící veřejné potřebě zakončená čistírnou odpadních vod nebo není napojení nemovitosti na tuto kanalizaci technicky možné či ekonomicky únosné, mají majitelé nemovitostí možnost řešit čištění od-



padních vod pomocí zařízení určených pro individuální čištění odpadních vod. Každý, kdo vypouští odpadní vody do vod povrchových nebo podzemních, musí mít povolení vodoprávního úřadu vydané podle vodního zákona. K předčištění odpadních vod je nutno zvolit nejlepší, nejúčinnější a nejpokročilejší dostupnou technologii v oblasti zneškodňování odpadních vod, s ohledem na ekonomicky a technicky přijatelné podmínky a zároveň nejúčinnější pro ochranu vod. V současnosti je za takovou technologii při pravidelném dlouhodobém přísunu odpadních vod považována čistička odpadních vod (ČOV). Pro účely jednotlivých staveb individuální rekreace, užívané pouze v krátkých obdobích (méně jak 3 měsíce ročně) je vhodnější použít septik spolu s dalším stupněm čištění např. zemní filtr aj., neboť ČOV nejsou schopny zajistit adekvátní čištění nepravidelně odtékajících odpadních vod.

Předpokladem pro vypouštění odpadních vod do vod podzemních je mj. posouzení jejich vlivu na jakost podzemních vod a kladné vyjádření hydrogeologa. Dále musí být mj. splněny ukazatele a hodnoty přípustného znečištění v souladu s příslušným nařízením vlády. Stejně tak v případě vypouštění do vod povrchových, kdy se vyjadřuje správce daného vodního toku. Přesné podmínky a postup při žádosti o povolení vypouštění odpadních vod řeší vyhláška č. 183/2018 Sb., o náležitostech rozhodnutí a dalších opatření vodoprávního úřadu a o dokladech předkládaných vodoprávnímu úřadu.

*Příslušný formulář je k dispozici na webových stránkách [www.eagri.cz](http://www.eagri.cz) v záložce:*

*Rozcestník eAGRI > voda > Státní správa ve VH > Formuláře žádosti ve vodoprávním řízení:*

- 1. Žádost o povolení vypouštění OV do vod povrchových pro osoby či domácnosti*
- 2. Žádost o povolení vypouštění OV do vod podzemních pro osoby či domácnosti*

## **Jak je to v případě bezodtokové jímky?**

Nejméně výhodnou variantou likvidace odpadních vod jsou bezodtokové jímky (žumpy). Povolení k vypouštění v takovém případě není pochopitelně třeba, nicméně každý, kdo akumuluje odpadní vody v bezodtokové jímce, je povinen zajišťovat jejich zneškodňování tak, aby nebyla ohrožena jakost povrchových nebo podzemních vod, a na výzvu vodoprávního úřadu prokázat jejich zneškodňování v souladu se zákonem. Majitelé nemovitosti musí prokázat, že odpadní vody v množství adekvátním spotřebě vody odvezli, a to až dva roky zpětně. Oprávněná firma o tom vydá majiteli doklad prokazující, kolik odpadních vod odvezla, případně která ČOV je zlikvidovala.



*Fyzická osoba se dopustí přestupku při nepovoleném nakládání s odpadními vodami, a může jí být uložena sankce až do 100 tis. Kč. Fyzická osoba mající bezodtokovou jímku se také dopustí přestupku tím, že nepředloží doklady o odvozu odpadních vod prokazující množství a způsob likvidace odpadních vod z bezodtokové jímky (žumpy), pod pokutou až 20 tis. Kč.*



## Jaké jsou povinnosti vlastníka pozemku, na němž se nachází koryto vodního toku, nebo s ním sousedí?

### Mezi povinnosti vlastníků pozemků, na nichž se nacházejí koryta vodních toků, patří:

- strpět na svém pozemku břehové porosty, jakož i obecné nakládání s vodami ve vodním toku;
- udržovat břehy koryta vodního toku ve stavu potřebném k zajištění neškodného odtoku vody, odstraňovat překážky a cizorodé předměty ve vodním toku, s výjimkou nánosů, pokud tyto činnosti neznamenají vynaložení zvláštních nákladů, zvláštní odbornou způsobilost nebo použití speciální techniky;
- strpět na svém pozemku vodní díla umístěná v korytě vodního toku, vybudovaná před účinností tohoto zákona;
- ohlašovat správci vodního toku zjevné závady v korytě vodního toku;
- strpět na svém pozemku bez náhrady umístění zařízení ke sledování stavu povrchových a podzemních vod a ekologických funkcí vodního toku, například plavebních znaků apod.;
- umožnit vodoprávnímu úřadu, České inspekci životního prostředí, jakož i správci vodního toku výkon jejich oprávnění;
- strpět po nich průchod osob podél vodních toků; výjimku z této povinnosti může povolit vodoprávní úřad po projednání s příslušným správcem vodního toku; to neplatí na pozemcích v zastavěném území a na oplocených pozemcích;
- strpět na svém pozemku přirozené koryto vodního toku.

### Povinnosti vlastníků pozemků sousedících s koryty vodních toků jsou:

- musí umožnit správci vodního toku výkon jeho oprávnění;
- strpět na svém pozemku bez náhrady umístění zařízení ke sledování stavu povrchových a podzemních vod a ekologických funkcí vodního toku, umístění plavebních znaků apod.;
- strpět, po předchozím projednání s nimi, po nich průchod osob; to neplatí na pozemcích v zastavěném území a na oplocených pozemcích;
- strpět na svém pozemku přirozené koryto vodního toku.

*Příslušným vodoprávním úřadem na území obce s rozšířenou působností je MěÚ Jilemnice, odbor životního prostředí.*

### Užitečné odkazy

[https://www.mzp.cz/cz/ochrana\\_vod](https://www.mzp.cz/cz/ochrana_vod)

<http://eagri.cz/public/web/mze/voda/statni-sprava-ve-vh/vodopravni-řízení/?pageSize=50> – formuláře žádostí ve vodoprávním řízení jsou zde ke stažení



# 1.9 Koordinovaná závazná stanoviska

Koordinovaná závazná stanoviska podle zákona č. 183/2006 Sb., o územním plánování a stavebním řádu (stavební zákon) vydávají správní orgány při výkonu přenesené působnosti. Jedná se o správní úkon, učiněný dotčeným orgánem příslušným na základě několika zvláštních právních předpisů k téže věci. V rámci MěÚ Jilemnice zahrnuje požadavky na ochranu dotčených veřejných zájmů formou závazných stanovisek či vyjádření na úseku státní správy lesů, ochrany přírody a krajiny, ochrany zemědělského půdního fondu, odpadového hospodářství, ochrany ovzduší, vodního hospodářství, odboru dopravy, památkové péče a územního plánování. Koordinovaná závazná stanoviska nejsou samostatným rozhodnutím, ale jsou závazným podkladem pro rozhodování stavebních úřadů.

*Odborný referent je v úředních dnech k zastížení ve druhém patře budovy C MěÚ Jilemnice na náměstí 3. května 228 a na telefonním čísle 481 565 314.*

*Příslušný formulář je k dispozici na webových stránkách [www.mestojilemnice.cz](http://www.mestojilemnice.cz) v záložce: Městský úřad > Odbory úřadu > Odbor Životního prostředí > Formuláře: žádost o koordinované závazné stanovisko.*

Žádost musí být kompletní, tedy podepsaná žadatelem případně jeho zástupcem, pokud je součástí příloh plná moc. Důležité je správné vyplnění předepsaných kolonek včetně druhu řízení u stavebního úřadu, kterému má být stanovisko podkladem.

Přílohou musí být originální autorizovaná projektová dokumentace (podpis projektanta, autorizační razítko) se situací v odpovídajícím měřítku (resp. jedno paré téže dokumentace, která bude podkladem pro následné řízení na stavebním úřadě).

Případně pak další specifické podklady potřebné pro jednotlivé dotčené orgány v případě, že může být dotčen jejich zájem např. pokud záměr vyžaduje odnětí zemědělského půdního fondu, tak podklady pro odnětí (viz. kapitola 1.2), nebo dochází k dotčení PUPFL či se záměr přibližuje do 50 m od lesního pozemku (viz. kapitola 1.5), případně mohou být dotčeny zájmy vodního hospodářství a je nutné přiložit hydrogeologický posudek aj.

*Příslušným koordinátorem pro záměry na území obce s rozšířenou působností je MěÚ Jilemnice, odbor životního prostředí.*



# 2 Přehled adres, kontaktů a odkazů

## Sídlo městského úřadu a korespondenční adresa:

Městský úřad Jilemnice, Masarykovo náměstí 82, 514 01 Jilemnice

## E-podatelna - elektronická adresa:

[epodatelna@mesto.jilemnice.cz](mailto:epodatelna@mesto.jilemnice.cz)

## Sídlo odboru životního prostředí:

Budova C – 2. patro, náměstí 3. května 228, 514 01 Jilemnice

## Telefonické kontakty:

Vedoucí odboru, lesní hospodářství:	481 565 317
Sekretariát, lovecké a rybářské lístky:	481 565 336
Vodní hospodářství:	481 565 315, 481 565 316
Myslivost:	481 565 315
Ochrana přírody a krajiny:	481 565 311, 481 565 338
Ochrana zemědělského půdního fondu:	481 565 311, 481 565 338
Odpadové hospodářství a ochrana ovzduší:	481 565 314
Koordinace závazných stanovisek:	481 565 314

## Užitečné odkazy

[www.mestojilemnice.cz](http://www.mestojilemnice.cz) – oficiální stránky města Jilemnice

[www.mestojilemnice.cz/cz/infoserver/odbory-uradu/odbor-zivotniho-prostredi/](http://www.mestojilemnice.cz/cz/infoserver/odbory-uradu/odbor-zivotniho-prostredi/) – odbor životního prostředí MěÚ Jilemnice – aktuální kontakty na jednotlivé pracovníky, formuláře ke stažení a další dokumenty.

<https://www.kraj-lbc.cz/> – Krajský úřad Libereckého kraje

<https://nahlizenidokn.cuzk.cz/> – nahlížení do katastru nemovitostí

<https://geoportal.gov.cz/web/guest/map> – mapový server Národního geoportálu INSPIRE – mapové informace nejen o životním prostředí, např. hranice zvláště chráněných území a jiných vymezených prostor, historické mapy a letecké snímky či správní členění.

<https://www.krnap.cz/> – Správa Krkonošského národního parku



*Zvláště chráněný druh upolín evropský početně rostoucí na loukách u Martinic v Krkonoších, je jeden z důvodů, proč je tato lokalita registrována jako významný krajinný prvek (VKP)*





# Odbor životního prostředí

JEHO AGENDY A VYŘIZOVÁNÍ ZÁLEŽITOSTÍ  
V RŮZNÝCH ŽIVOTNÍCH SITUACÍCH

**příručka pro veřejnost**

Tisk: Geoprint s.r.o., grafická úprava: Lucie Kedajová

Vydavatel: Jilemnicko – svazek obcí, Masarykovo nám. 82, 514 01 Jilemnice, IČO 70694061

1. vydání

Odborný autor: Ing. Václav Myslivec

Odborná spolupráce: PhDr. Ing. Dagmar Ouhrabková, MBA

PhDr. Josef Kasal, Ph.D., MBA



Evropská unie  
Evropský sociální fond  
Operační program Zaměstnanost

