

## **Unikátní objev kostela svatě Alžběty v Jilemnicí – pohřebního místa majitelů jilemnického panství ve 14. až 17. století**

V září a říjnu loňského roku se uskutečnila terénní část archeologického výzkumu, který od září probíhal v areálu jilemnického zámeckého parku. Výzkum zajistilo archeologické oddělení Muzea Českého ráje ve spolupráci se servisní organizací TerraVerita, spol. s r.o.

Za bezesporu nejzajímavější nález můžeme označit objev nejstarší zděné stavby v Jilemnicí - gotického kostela sv. Alžběty, který se z části nachází v hmotě zdiva tzv. zahradního domku ve východní polovině zámeckého areálu. Kostel sv. Alžběty se měl stát po rozdělení valdštejnského dominia v Krkonoších v roce 1492 pohřebním místem majitelů jilemnického panství. Podoba kostela byla zaznamenána již na vedutách z počátku 18. století. Jak jsme však zjistili při archeologickém výzkumu, tak nejuvěrnější podobu přináší dřevořez z pol. 18. století s motivem Křtu etiopského dvořana, který je vystaven v expozici Krkonošského muzea. Zánik kostela byl tragický, došlo k němu při požáru v roce 1788.

Při archeologickém výzkumu jsme objevili průběh severní zdi kostela. Díky tomu jsme prokázali, že středová zeď procházející zahradním domkem je vlastně severní zdí presbytáře. Po bližším ohledání jsme dokonce našli i pískovcové ostění sanktuária - nejposvátnějšího místa v katolických kostelích, které je určeno pro ukládání liturgických nádob.

Vzhledem k unikátní nálezové situaci jsme v dalším pokračování archeologického výzkumu přistoupili výhradně k nedestruktivním metodám, abychom pozůstatky kostela dále nepoškozovali. Podstatnou část půdorysu kostela se tak podařilo vymapovat pomocí geofyzikálního měření pozemním georadarem, které provedli odborníci z Masarykovy univerzity z Brna. Kostel tak můžeme popsat jako jednodílnou stavbu s dlouhým pravoúhlým závěrem – celková délka stavby je 25 m, šířka lodi 13 m a presbytáře cca 7,5 m.

Vyhodnocení archeologických nálezů i prostorových vztahů významně napomohlo k určení stáří kostela i souvztažných historických terénů. Stavbu kostela lze datovat do druhé poloviny až závěru 13. století. Kostel se stal již od svých počátků a nikoliv až od 16. století místem pohřebním. O tom svědčí 2 hroby nalezené za východní zdí presbytáře, které jsou jen o něco málo mladší než kostel samotný.

V dubnu letošního roku jsme zahájili další etapu archeologického výzkumu kostela sv. Alžběty. Pro následné expoziční účely byla znovu otevřena a také rozšířena sonda v presbytáři pod sanktuáriem. Pod vrstvou sutí byla objevena původní úroveň podlahy kostela. Přímo pod ní se našly tři kostrové hroby, které prokazatelně pocházely ze 14. století a náležely tehdejším majitelům jilemnického dominia – Valdštejnům. Šlo o 3 dospělé muže ve věku cca 40 a 60 let. Přestože nejsme schopni určit, kteří z Valdštejnů našli v kostele sv. Alžběty své poslední spočívání, v případě nejmladšího z mužů máme jistou indicii. Šlo o na svou dobu vzrostlého jedince, jehož výška byla při prvotním ohledání antropologem stanovena na cca 175 až 180 cm. Na základě konfrontace s písemnými prameny tak můžeme uvažovat o Zdeňkovi řeč. Dlouhý ze Štěpanic, syn Jana ze Štěpanic. Zdeněk se dožil maximálně 38 let a k roku 1375 je uveden jako majitel Jilemnic. Objev těchto pohřbů můžeme označit za skutečně nečekaný, protože se původně počítalo s tím, že jediným pohřebním místem „krkonošských“ Valdštejnů byl kostel Nejsvětější Trojice v Horních Štěpanicích.

Vedle těchto pohřbů se při archeologickém výzkumu v presbytáři kostela sv. Alžběty našla i prázdná hrobová jáma, kam byl původně uložen některý z majitelů jilemnického panství v 16. století – mohlo jít o příslušníka šlechtického rodu z Újezdce a z Kounic nebo Křineckých z Ronova.

Bezesporu zajímavým objevem je zděná hrobka, která se nacházela v samém středu presbytáře. Podle nálezových okolností ji lze datovat jednoznačně do 17. století, čímž se zároveň řeší i problém, kterému z majitelů panství patřila: do této hrobky byli postupně uloženi syn a vnuk Kryštofa Haranta z Polžic a Bezdruzic - Jan Vilém a Kryštof mladší, a také manželka Jana Viléma Barbora Alžběta Křinecká z Ronova.

V roce 1786 byly rakve s ostatky Harantů z Polžic a Bezdruzic spolu s rakvemi dalšími exhumovány a přeneseny do zatím neobjevené krypty v interiéru farního kostela sv. Vavřince.

Veškeré kosterní pozůstatky majitelů jilemnického panství objevené při archeologickém průzkumu prozkoumají antropologové z Národního muzea v Praze a následně budou pietně uloženy zpět do kostela sv. Alžběty.

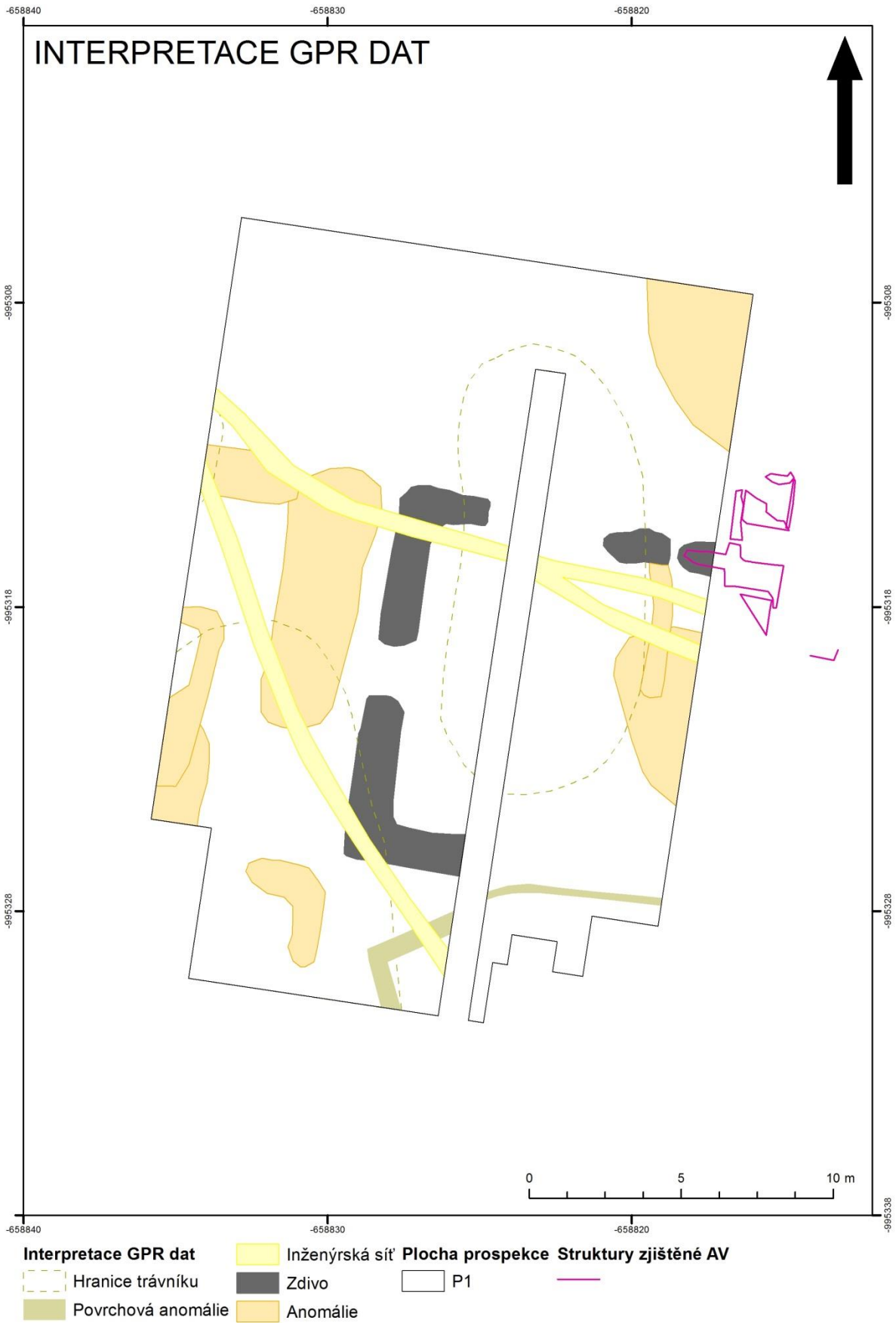
To však nebylo jediný zajímavý objev v sondě pod sanktuáři v presbytáři kostela sv. Alžběty: na samé bázi sondy těsně nad podloží jsme našli podezdívku stavby z velkých kamenů, která byla narušena základovým vkopem pro severní zeď presbytáře. Šlo tedy o stavbu nad vši pochybnost starší než znovunalezený kostel sv. Alžběty. Podezdívku, která v sondě tvoří severovýchodní nároží, můžeme s vysokou pravděpodobností označit za předchůdce kostela sv. Alžběty. Nejspíše šlo o nevelký dřevěný kostel (*eclesia lignea*), který byl o několik desetiletí později nahrazen stavbou kamennou. Při výzkumu jsme našli i úroveň soudobého pochozího povrchu. Tvořil jej poměrně nestabilní plastický jíl, který byl překryt dřevěnou roštovou konstrukcí. Právě zlomky keramiky zašlapané do této úrovně napomohly v datování této stavby – pocházejí totiž nejpozději z poloviny 13. století. Zřejmě špatné statické poměry, ale také potřeba reprezentativního duchovního objektu byly důvodem pro stavbu velkoryse pojatého zděného kostela sv. Alžběty.

Objev obou kostelů ale i stopy osídlení v zámecké zahradě pod nimi posunuly počátky Jilemnice nejméně celé jedno století do minulosti před první písemnou zmínkou o ní roku 1350.

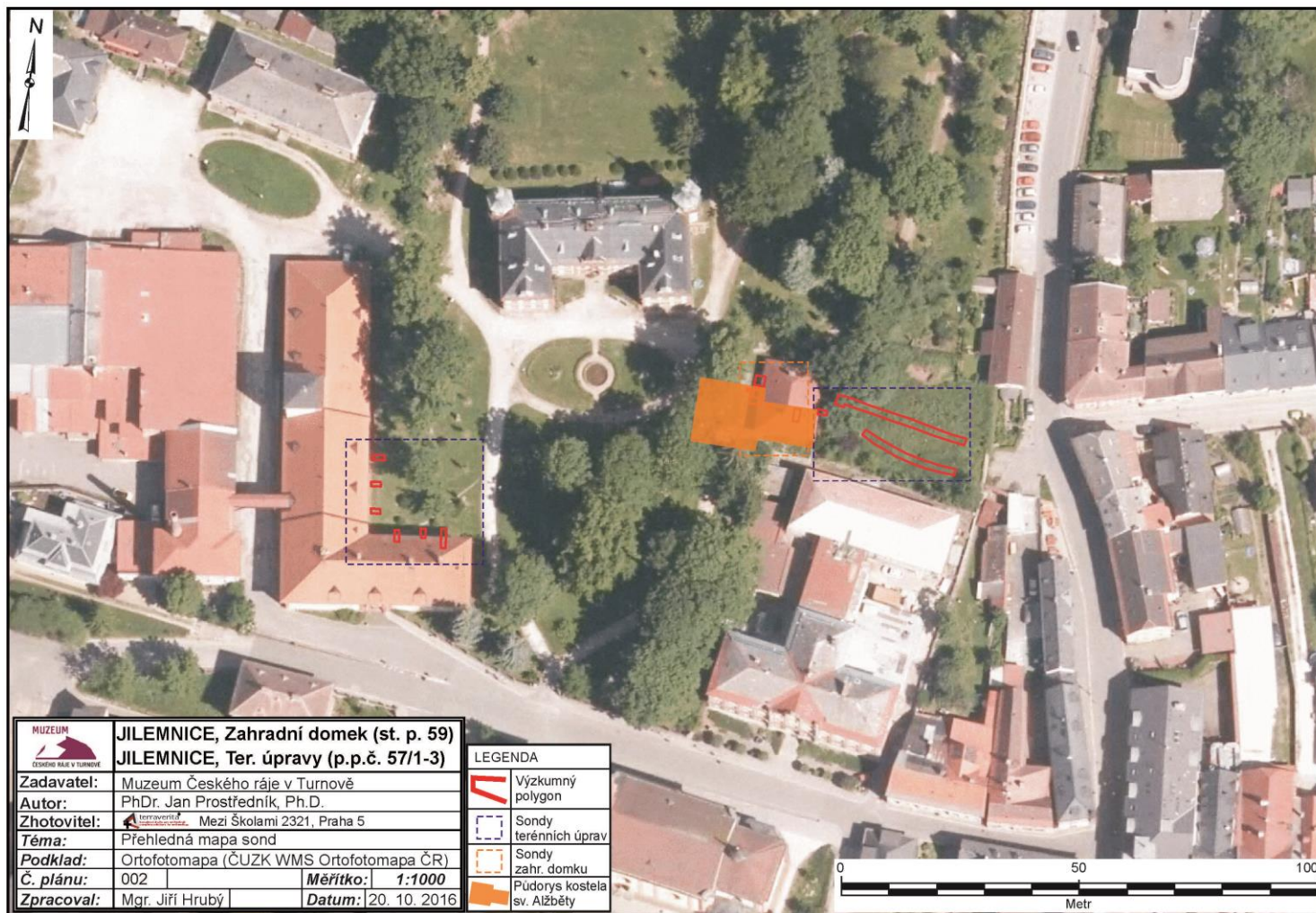
Archeologická sonda v presbytáři kostela sv. Alžběty bude po statickém zajištění zakomponována do projektu stálé expozice, s jejímž otevřením se počítá již na turistickou sezónu roku 2018. Nabídne tak návštěvníkům zajímavý pohled do nitra nejstarší zděné stavby v celých Krkonoších.

V Turnově 18. 5. 2017

Jan Prostředník



Jeden z výstupů geofyzikálního měření, provedeném odborníky z Masarykovy univerzity v Brně. Tmavě šedou barvou jsou vymapovány zdi kostela sv. Alžběty



Ortofoto mapa části areálu jilemnického zámeckého parku. Oranžové je vyobrazen půdorys kostela sv. Alžběty, který byl při archeologickém výzkumu objeven.



Dřevořez „Křest etiopského dvořana“ z pol. 18. století s nejuvěrnějším zpodobněním jak jilemnického zámku, tak zejména kostela sv. Alžběty (foto K. Antořová).



Pískovcové ostění sanktuária, kam byly ukládány kalich a patena - liturgické nádoby spojené s eucharistií.



Sonda pod sanktuáriem v presbytári kostela: hrana omítky s veľkými kameny (podlaha kostela), 100 cm – barevný predel v omítke – stupeň k sanktuáriu, cca 177 – koniec omítkových súvrství v úrovni súčasného terénu, 230 cm – cca spodná hrana sanktuária (foto a popis Ivan Peřina, NPÚ Liberec)



Preparace dvou hrobů ze 14. století, které náležejí příslušníkům rodu Valdštejnů.



Objev třetího soudobého hrobu rodového příslušníka Valdštejnů pohřbeného ve 14. století



Nálezová situace s hroby Valdštejnů ze 14. století. Legenda: 3) hrobová jáma z 16. století po nebožtíkovi exhumovaném v roce 1786, 4) pohřeb staršího muže (asi 60 let), 5) sklad kostí ze staršího hrobu muže, který byl narušen výkopem pro nebožtíka č. 4; 6) kostra mladšího muže (stáří do 40ti let), kterého můžeme s vysokou pravděpodobností označit za Zdeňka řeč. Dlouhý ze Štěpanic (1360 – 1397/98)

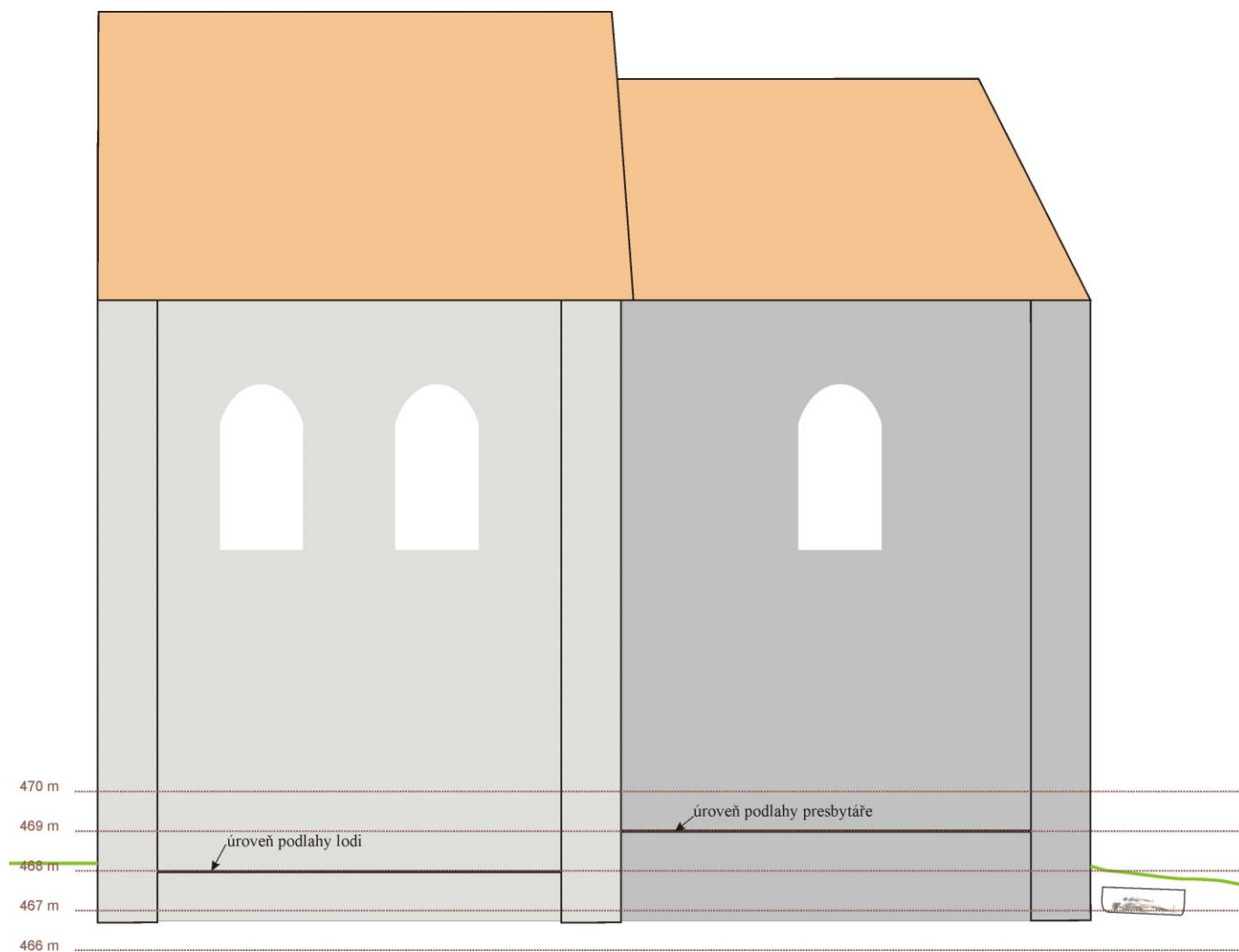




Zlomky náhrobku, který mohl náležet buď Arnoštovi z Újezdce a z Kounic († 1560), Závishi z Újezdce († 1577) nebo Albrechtu Gotfrýdovi Křineckému z Ronova († 1612)



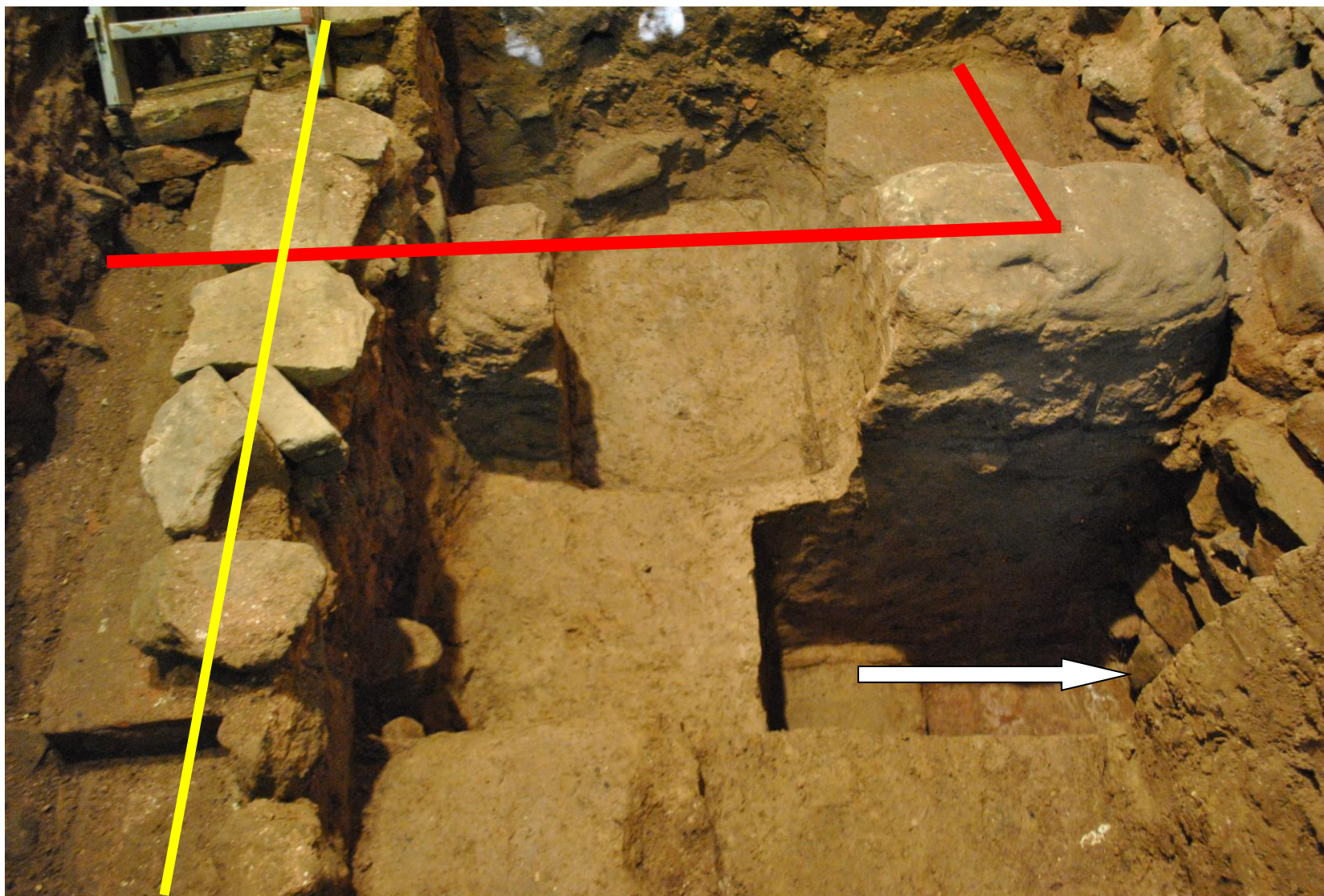
Fragment nejspíše renesančního náhrobku, který se zachoval v zadržce dveří prolomených do severní zdi presbytáře kostela sv. Alžběty



Pokus o hmotovou rekonstrukci kostela sv. Alžběty podle výsledků archeologického výzkumu a geofyzikálního měření. V interiéru jsou patrné rozdíly v niveletách podlah lodi a presbyteria. Zelená linie představuje úroveň pochozího povrchu na počátku 14. století. Při východní zdi je zakreslen hrob ženy a dítěte.



Celkový pohled do sondy v presbytáři kostela sv. Alžběty po dokončení archeologického výzkumu.



Červená linie představuje severovýchodní nároží předchůdce kostela sv. Alžběty (porušené výkopem pro hrobovou jámu v 16. století); bílá šipka ukazuje na základovou spáru severní zdi presbytáře kostela sv. Alžběty; žlutá linie vymezuje severní hranici zděné krypty ze 17. Století.